



**Саета  
Витаутас  
Антонович**

**БАРНАУЛ.  
Прошлое и настоящее  
Шестая редакция**

**Том VI  
Барнаул в условиях  
рыночной экономики  
1991-2010 гг.**

**© Саета В.А.  
Барнаул  
2012**



## Содержание

	Стр.
Введение.....	3
Переход к рыночным отношениям.....	4
Торговли.....	6
Промышленное производство.....	9
Развитие малого бизекса.....	13
Градостроительство.....	14
Храмовое строительство.....	19
Транспорт.....	20
Газификация.....	24
Благоустройство.....	24
Просвещение.....	25
Здравоохранение.....	26
Культура.....	28
Спорт.....	30
Демографическая составляющая.....	31...
Социальные проблемы.....	34.
Городское самоуправление.....	37
Современный Барнаул.....	38
Приложение № 1. Почетные граждане Барнаула	43
Приложение № 2. Их именами названы улицы Барнаула.....	46
Альбом фотографий.....	65
Аббревиатуры.....	353
Список использованной литературы.....	354
Об авторе.....	363

## **Барнаул в условиях рыночной экономики (1991 – 2010 гг.)**

**Введение.** Распад СССР и изменившееся политико-экономическая ситуация в 1990-е годы отразились глубоким кризисом в промышленном производстве города.. Разрушился отраслевой принцип управления, началось разгосударствление и приватизация предприятий. Появились трудности с приобретением сырья и сбытом продукции с бывшими союзными республиками. Начался спад производства, резко сократился объем инвестиции в основной капитал, предприятия оказались на грани банкротства. Для ряда отраслей резко ощущался недостаток собственной топливно-энергетической и ресурсной базы. Отдаленность от поставщиков сырьевых ресурсов и потребителей продукции предопределяло зависимость от транспортных тарифов, что снижало конкурентоспособность и даже потери рынка сбыта.

Только с 1998 г. стали прослеживаться более благоприятные тенденции, что позволило стабилизировать ситуацию и начать преодоление последствия кризиса. Начали расти темпы прироста в промышленности, объемы розничной торговли, реальные доходы населения. В целом же Барнаул из преимущественно промышленного центра переквалифицировался на другие сферы экономики - торговлю, сферу услуг, строительство, развитие пищевой промышленности. В 2010 г. в Барнауле насчитывалось 667,3 тыс. жителей.

**Переход к рыночным отношениям.** Распад Советского Союза, отказ от планового ведения народного хозяйства, резкий переход к рыночным отношениям, негативно отразились на хозяйственном механизме города. Начиная с 1991 года, экономика Барнаула оказалась в глубоком кризисе. Заводы военно-промышленного комплекса лишились государственных заказов. Рушились существовавшие ранее традиционные хозяйственные связи. Узбекистан поднял цену на тонну хлопка до 500 тыс. рублей, что сделало нерентабельным производство ткани на Барнаульском хлопчатобумажном комбинате. Продолжали снижаться темпы производства. Промышленные предприятия города оказались в состоянии финансового дефицита. Ради выживания они стали взвинчивать цены на свою продукцию. В два – три раза подорожали цены и на продукты питания. Была введена талонная система на продажу жителям города основных видов продуктов<sup>1</sup>. Возникли очереди за хлебом. Сложилась напряженная обстановка с бензином. Бензина А-93 на рынке вообще не стало, а бензин А-76 на заправочных станциях выдавался по 30 литров на машину.

Уже в 1992 году в городе создалась острая нехватка наличных денег. Заработная плата работникам стала выдаваться частично – в среднем 12 процентов от ее уровня. Выплата пенсии пенсионерам задерживалась на 2-3 месяца. Культура и спорт стали превращаться в обузу для городского производства. Крупные заводы пытались либо избавиться от домов культуры, либо

---

<sup>1</sup> В 1991 году по талонам в расчете на месяц продавалось: мясо 1,5 кг, масло животное 300 г, масло растительное 0,5 л, сыр 200 г, сахар 1 кг, крупа 700 г, макароны 500 г, табак 6 пачек, водка 0,5 л, мыло 1 кусок.



сдать их в аренду торговым организациям. Началась приватизация бывшей государственной собственности. В 1992 году в акционерную собственность перешло 150 предприятий. Начались аукционы по продаже объектов муниципальной собственности. Жителям города бесплатно выдавались приватизационные чеки (ваучеры) номиналом по 10000 рублей. Предполагалось, что каждый обладатель ваучера мог стать совладельцем предприятия, акции которого он мог приобрести в обмен на ваучер. Однако на практике многие не знали, что с ваучерами делать. На черном рынке шла продажа и активная их скупка по 5–6 тыс. рублей за шт. Образовывались различные инвестиционные фонды, обменивавшие ваучеры на акции разнообразных компаний, потом исчезавших вместе с ваучерами. Большими партиями закупались ваучеры крупными инвесторами и директорским корпусом с целью приобретения контрольного пакета акций и получения полного контроля над тем или иным предприятием.

Неумение и неспособность новых предпринимателей работать в сложившихся условиях привело к тому, что в 1993 году кризис промышленного производства в городе стал проявляться все яснее – каждый 5–6-й рабочий был отправлен в вынужденный отпуск без содержания. Резкий спад производства зафиксирован на 51 предприятии из 97. Двадцать тысяч рабочих уволены с предприятий. Экономика города оказалась в условиях сокращения инвестиционных ресурсов, высокого уровня инфляции, постоянного роста цен на сырье, топливо, электроэнергию, транспортные услуги. Полностью прекратили свою деятельность такие крупные предприятия, как хлопчатобумажный комбинат, завод синтетических волокон, комбинат химических волокон, спичечная фабрика, остановился завод механических прессов, рез-

ко сократилось производство на заводе «Трансмаш», моторном заводе, шинном заводе и ряде других. Число работающих на промышленных предприятиях города уменьшилось более чем на 30 процентов<sup>2</sup>. Вал безработицы накрыл город.

В результате приватизации в государственной и муниципальной собственности осталось только 5 процентов всех промышленных предприятий, остальные перешли в частную собственность. Оказалось, что значительное число промышленных предприятий стали принадлежать промышленно-финансовым группам и другим структурам, которые находятся за пределами Алтайского края.

Переход от выпуска продукции военно-технического назначения на выпуск товаров народного потребления складывался не в пользу барнаульских производителей. Индекс физического объема продукции, произведенного в Барнауле с 1992 по 1997 г.г., сократился на 61,9 процента. Предприятия страдали от недостатка оборотных средств, в то же время крайне высокие кредитные ставки, практически лишали возможности пользоваться банковскими кредитами. Непомерный налоговый пресс привел к росту теневой экономики, вместо денежного обращения широко стали применяться бартерные сделки, резко сократились доходы городского бюджета.

**Торговля.** С подобной кризисной ситуацией, которая сложилась в 1990-е годы, в своем развитии Барнаул сталкивается уже в третий раз. В первый раз в начале

---

<sup>2</sup> Численность работающих уменьшилась: в химической промышленности на 37%, в машиностроении на 36%, в промышленности стройматериалов на 50%, в легкой промышленности на 37%, в пищевой промышленности на 27%.

XX века кризис был вызван закрытием градообразующего сереброплавильного завода. Начало оживления экономики города, в первую очередь, была связана с постепенным развитием торговли и возрождением кустарного производства. В течение 10-15 лет Барнаул превратился в крупный торговый центр в Западной Сибири. Во второй раз кризис был вызван разрухой после первой мировой и гражданской войн, а также последствиями крупнейшего пожара 1917 года. Опять началом в становлении экономики города явилась торговля. Этому способствовала объявленная новая экономическая политика (НЭП). Постепенно стало восстанавливаться промышленное производство. Уже в 1935 году были отменены карточки на хлеб и продовольствие.

И теперь, в 2000-е годы, выход из образовавшегося застоя связан с развитием торговли. На фоне промышленного спада, происходило увеличение количества людей, занятых в сфере торговли и услуг. Освобождение цен от государственного регулирования внесли принципиальные изменения в торговле. Порванные связи снабжения потребительского рынка товарами начали восстанавливать частные торговцы «челноки». На улицах города возникло множество всевозможных ларьков и киосков. Образовывались новые продуктовые и вещевые рынки. Вслед за ними в рыночной сфере начали работать частные магазины. В оптовой торговле появились многочисленные фирмы-перекупщики, которые в какой то мере закрывали возникший спрос на материальные ресурсы. Все это происходило на фоне девальвации рубля и роста цен.

В сфере торговли, как и в промышленности, в 90-е годы прекратили существование старые структуры, сменились владельцы торговых организаций. Шло освоение и наполнение рынка товарами в новых условиях. В по-

следующие годы многие мелкие торговые организации сдали свои позиции более крупным. Появились магазины новых форматов, супермаркеты европейского уровня, образовывались торговые фирмы, имеющие сеть крупных магазинов, создавались торговые центры, оснащенные новейшим оборудованием, с современным дизайном интерьеров и широким ассортиментом предлагаемых товаров. В настоящее время в Барнауле работает 45 различных сетевых компаний. Крупными торговыми организациями на рынке продовольственных товаров, располагающими местными и федеральными сетями, являются: «Мария-Ра», «Раздолье», «Аникс», «Холидей Классик», «Лента», «Патерсон», «Пятерочка» «Хорошее настроение» и др. Самая крупная из них «Мария-Ра» в Барнауле имеет 59 магазинов. В сегменте промышленных товаров наиболее крупными представлены сетевые компании: «Новэкс», «Знак», «Пятый элемент», «Параллель», «Сибвез», «Арсенал», «Прораб», «Домо», «М.Видео», «Эльдорадо» и др. Созданы такие крупные гипермаркеты и торговые центры, как «Алтай», «Вавилон», «Европа», «Космос», «Москва», «Норд-вест», «Пассаж», «Сити-центр», «Ультра» и другие. Только в 2004-2006 г.г. было открыто 29 торговых центров, с общей площадью более 90 тыс. кв. метров. В 2010 г. за счет реконструкции и нового строительства открыты торговые центры «Знак», «Ледокол», «Перспект», «Республика», автомаркет «Гараж», автоцентр «Ситроен» и др. В настоящее время в городе имеется 1725 стационарных магазинов, 405 предприятий общественного питания, в т.ч. 30 ресторанов, 139 кафе, 63 бара, 84 закусочных, 14 столовых. Есть специализированные рестораны и кафе с восточной, индийской, итальянской, мексиканской кухней. Действует 7 универсальных и 3 специализированных рынка. В 2009 г.

открылся новый специализированный сельскохозяйственный рынок с широким ассортиментом продуктов питания алтайских производителей. Ежегодно проводится более десяти социальных продовольственных ярмарок. В 2009 г. их было проведено 12 с общим товарооборотом 59,5 млн. рублей. Увеличивается удельный вес присутствия продуктов местных товаропроизводителей в розничной сети города. В 2008 г. он составил 58%, в 2009 г. – 69%.

Изменилась структура товарооборота. В 1997 году на потребительском рынке доля импортных товаров непродовольственной группы составила 60,7%, по продовольственной группе – 27,7%. Только после дефолта (финансового кризиса в 1998 году) и роста цен на импортные товары, происходит некоторое увеличение доли отечественных товаров.

Все последующие годы имелся значительный рост розничной торговли. Ее товароборот. с 12,5 млрд. рублей в 2000 году, вырос до 90,2 млрд. рублей в 2008 году. Только в 2009 г. отмечался спад товарооборота до 83,1 млрд. рублей. В 2010 г. оборот розничной торговли по сравнению с 2009 г. в сопоставимых ценах вырос на 7,2%, оборот общественного питания на 9,1%. Предприятия потребительского рынка дают более 25% налоговых поступлений города.

**Промышленное производство.** Не просто давалась перестройка к новым рыночным условиям. Очень долго и медленно начинали возобновлять работу уцелевшие и сменившие своих хозяев промышленные предприятия. Надо было менять сам принцип организации производства – производить то, что продается, на что имеется спрос, а не продавать то, что производится. Правильный курс выбрали те предприятия, которые

взялись за модернизацию производства, повышение качества и конкурентоспособность выпускаемой продукции. Однако на ряде предприятий явно запаздывали с перепрофилированием производства, оставались не востребованными многие созданные ранее производственные мощности.

В последующие годы ряд промышленных предприятий сумели преодолеть негативные тенденции после перестроечного периода. Индекс промышленного производства с 98,3% в 2005 г. поднялся до 110,1% в 2007 г. В этом периоде с наиболее высокими темпами роста в выпуске продукции работали заводы алюминиевого литья, прецизионных изделий, резинотехнических изделий, станкостроительный, Барнаултрансмаш, Сибэнергомаш и ряд других. В 2007 г. всего было выпущено промышленной продукции на 86 млрд. рублей. Отмечен рост инвестиционной активности. В 2007 г. в экономику и социальную сферу города привлечено 18,7 млрд. рублей инвестиций, что в 2,5 раза больше, чем в 2005 г.

В 2007 г. были открыты два новых предприятия: ООО «Барнаульская халвичная фабрика», выпускающая глазированную воздушную халву и казинаки и ООО «Лакаса-тэкс», производящая махровую ткань и изделия из нее (махровые полотенца, халаты, простыни). Продукция этих предприятий получила спрос не только в Алтайском крае, но и городах Сибири и Центральной части России.

Значительно усложнило экономическую, хозяйственную и социальную жизнь города, начавшийся во второй половине 2008 года мировой экономический кризис. Он коснулся и Барнаула. Перед промышленными предприятиями остро стала проблема сбыта продукции и неплатежеспособность ее потребителей. Падение спроса заставило сокращать объемы производства и, как след-

стве, численность рабочих. Массовые увольнения коснулись около 3000 работников. На финансовое положение крупных и средних предприятий негативно отразился продолжающийся рост цен на энергоресурсы<sup>3</sup>, сдержанность системы банковского кредитования, высокие процентные ставки на кредиты. Индекс промышленного производства в 2008 г. понизился до 104,6%, а в 2009 г. до 89,6%. В 2009 г. было выпущено промышленной продукции на 68,3 млрд. рублей, что составило 79,4% к уровню 2007 года.

Наиболее стабильная ситуация сохранилась в пищевой промышленности. 214 предприятий обеспечивают барнаульцев хлебом, молочными продуктами, сырами, колбасами изделиями и мясными полуфабрикатами, осуществляют переработку рыбопродуктов, производство круп, муки, кондитерских изделий, майонеза. В 2009 году освоено производство более 40 наименований новой продукции. В этой отрасли занято 12,5 тыс. человек.

В 2010 г. наметилась положительная динамика в результатах работы крупных и средних промышленных предприятий. По итогам года индекс промышленного производства составил 118,5 %. В 2010 году значительно повысили объемы производства своей продукции Алтайский завод агрегатов, БМК «Меланжист Алтай», Сибэнергомаш, Алтайский трансформаторный завод, Алтайский приборостроительный завод «Ротор», Барнаульский аппаратно-механический завод, Алтайский шинный комбинат. Также отмечен рост производства на заводах: вагоноремонтном, станкостроительном, куз-

---

<sup>3</sup> Серьезным препятствием для развития промышленного производства в городе остаются высокие тарифы на электроэнергию. Они на 64 % выше, чем в Новосибирске и в 3,7 раза выше, чем в Иркутске.

нечно-прессовом, алюминиевого литья, асбестовых технических изделий холдинговой компании «Барнаул-трансмаш», заводе «Кристалл», КЖБИ-2 и др. Проведенная модернизация производства на заводе «Промышленное оборудование» (бывший завод механических прессов) позволила ему получать заказы и начать ритмично работать. Некоторый спад производства отмечен на заводах: РТИ, Геомаш, дрожжевом, радиозаводе. Устойчиво развивалось производство стройматериалов, текстильное и швейное производство, перерабатывающие предприятия пищевой промышленности.

Однако на ряде предприятий все еще остается крайне низкой производительность труда. Имеется немало примеров разрушения предприятий из-за слабого руководства, недостатка предприимчивых менеджеров, отсталых воззрений на управление производством. Сохраняется кризисная ситуация на моторном заводе<sup>4</sup>. Объемы производства здесь падают, продолжается сокращение численности работников. В октябре 2009 г. было собрано 78 двигателей, а в ноябре всего 35. Часть технологической оснастки завода уже вывезено на Курганский машиностроительный завод. Такие факты говорят о том, что собственник не заинтересован в полноценной работе завода. Есть и другие примеры. В 2009 г., после банкротства, в ОАО «Сибэнергомаш», сменился собственник завода и там теперь наметились положительные перспективы в его дальнейшей работе.

В развитии промышленности города одним из важнейших приоритетов является усиление инновационной направленности. Инновационный путь развития предполагает коренную модернизацию и обновление техно-

---

<sup>4</sup> Как снизилось производство на Алтайском моторном заводе видно из следующих данных: в 1986 году было изготовлено 156 тыс. двигателей, а в 2005 году – менее 5 тыс. двигателей.



логий, оборудования, производственных процессов, методов организации и управления предприятием. Здесь прослеживается определенный рост. Если в 2000 году инвестиции, вложенные в основной капитал Барнаула, составляли 1,4 млрд. рублей, в 2005 году 8,5 млрд. рублей, то в 2010 году они достигли 24,2 млрд. рублей.

По данным 2006 года в городе имелось 93 крупных и средних предприятий, которые произвели 87% всей промышленной продукции, однако 36% от их общего числа работали с убытками. Надо сказать, что и в последующие годы  $\frac{1}{3}$  предприятий остаются убыточными.

**Развитие малого бизнеса.** Кроме крупных заводов, производственной деятельностью занимаются около 1150 малых предприятий и 2,5 тысячи индивидуальных предпринимателей.

Что касается малого бизнеса, то в целом он развивается более динамично. В 2006 году в городе насчитывалось 9834 малых предприятий, из них 54,7% составили предприятия оптовой и розничной торговли, 11,7% - обрабатывающие производства, 8,8% - строительные организации. В малых предприятиях занято 68,7 тыс. чел. Кроме того, имелось 20900 индивидуальных предпринимателей, в заведениях которых с наемными работниками было занято 64,7 тыс. чел. В большей части они задействованы в сфере бытового обслуживания: в оказании парикмахерских услуг, фото услуг, ремонте обуви, пошиве одежды, ремонте автотранспорта, изготовлении мебели и металлопластиковых изделий и т.п. Здесь отмечается положительная динамика развития предпринимательства. На 1 апреля 2010 г. число зарегистрированных индивидуальных предпринимателей составило 25239 чел. По данным администрации Барнаула на начало 2010 г. в малом и среднем бизнесе занято

около 45% численности от общего количества работающих в городе. В качестве поддержки предпринимателей малого и среднего бизнеса, занимающихся производственной деятельностью, в 2008 г. впервые из городского бюджета было выделено 3 млн. рублей на компенсацию части банковской процентной ставки по кредитам, в 2009 г. – 5 млн. рублей. Алтайским банком Сбербанка России в 2009 г. выдано 145 малым предприятиям и индивидуальным предпринимателям кредитов на сумму 441 млн. рублей. В 2009 г. было создано 3900 новых рабочих мест в 420-и организациях и предприятиях.

**Градостроительство.** Реформы 90-х годов привели к резкому снижению темпов жилищного строительства. Прекратилось финансирование строительных работ промышленными предприятиями. Как нерентабельные, стали закрываться кинотеатры, заводские дома культуры, дошкольные детские учреждения. Закрылись кинотеатры «Россия», «Первомайский», «Чайка», «Заря», «Юность», «Алтай», «Луч», «Искра», «Пионер», «Спутник». Многие из них были превращены в торговые заведения, а некоторые разрушены.

Как и во всей стране, так и в Барнауле, шло расслоение общества: одни нищали, другие богатели. Для предпринимателей нерегулируемая ценовая политика, давала возможность получения как открытых, так и теневых доходов. Как бы то ни было, но многие из них предпочли инвестировать свои доходы в строительство административных и жилых зданий. С 1995 года наметился рост ввода жилья. В последние годы строительство стало не только решением жилищной проблемы в городе, но и объектом бизнеса, приносящим солидный доход. В Барнауле с 2000 по 2005 г.г. введено в эксплуата-

тацию 1,15 млн. квадратных метров жилья. Однако строительство жилья за счет бюджетов всех уровней составило только 4 % от общего ввода. В 2006-2010 гг. продолжилась положительная динамика значительного увеличения строительства жилья. В 2006 г. было введено в эксплуатацию 250,3 тыс. кв. метров жилья, в 2007 году - 358,9 тыс. кв.м, в 2008 г. – 384,1 тыс. кв.м., в 2009 г. – 390,0 тыс.кв.м, в 2010 г. – 390,8 тыс.кв.м. Большая часть построенного жилья – многоэтажные дома. 35% жилья построено за счет собственных и заемных средств индивидуальных застройщиков. Такие возможности строительной индустрии Барнаула открыло исполнение федеральной целевой программы «Доступное и комфортное жилье» под ипотечное кредитование строительства». Существенный рост объемов ипотечного жилищного кредитования наметился с 2005 года. За три года с 2005 по 2007 гг. было выдано ипотечных кредитов 16,37 млрд. рублей. Однако с 2008 года банки ужесточили требования к заемщикам и объемы ипотеки стали падать. В 2009 г. ипотечных кредитов было выдано всего лишь на сумму 1,5 млрд. рублей.

Появившийся спрос на жилье создал предпосылки для появления многочисленных строительных организаций, которые использовали долевыми средствами будущих жильцов. Возникшие финансовые трудности, а также случаи прямого мошенничества, породили проблему обманутых дольщиков, когда стройки оказались замороженными, а строительные организации объявлены банкротами<sup>5</sup>. Всего пострадавших дольщиков насчитывалось до 2400 человек. На конец 2010 года еще остается до 580 человек дольщиков, которые отстаивают свои права в судах.

---

<sup>5</sup> Банкротами стали Барнаулинвестстрой, Домстройкомплект, ДСК, ЛиКом, ЖСК-173 «Ключ».

В настоящее время общая площадь жилых помещений в городе составляет 14,2 млн. кв. метров<sup>6</sup>. В собственности граждан находится более 90% всего жилищного фонда. В 2009 году переселено из аварийных домов в новые 637 семей. Но, несмотря на рост объемов жилищного строительства, недостаток его еще остро ощущается. В конце 2009 г. на учете нуждающихся в улучшении жилищных условий состояли 15,2 тыс. семей. Проблемой остается обеспечение социальным жильем многодетных семей и инвалидов. Людям с низкими и средними доходами ипотечное жилье не доступно, тем более что стоимость и жилья и кредитов имеет тенденцию к росту. В 2010 году средняя стоимость квадратного метра жилья в среднем составила 36,7 тыс. рублей.

Если в перестроечные годы многие проектные институты в Барнауле закрылись, а другие значительно сократили свои контингенты, то в настоящее время образовались и работают более 50-и проектных институтов, компаний, творческих мастерских. Наиболее известные из них ОАО «Алтайгражданпроект», ЗАО «Концепт», ООО «Терцет», ООО «Барнаулгражданпроект», ЗАО «Классика», ПИФ «Тектоника», ПСК «Дискус», ЗАО «Творческая мастерская архитектора Анисифорова П.И.», ООО «Мастерская архитектора В.И.Золотова», архитектурные мастерские «Градо», «Домус» и другие.

Начиная со второй половины 90-х годов, в городе развертывается строительство новых административных и жилых зданий. Основной особенностью строительства 90-х годов стал отказ от типового проектирования, уплотнение застройки, повышение этажности домов. У

---

<sup>6</sup> В среднем на 1 жителя приходится 21,2 кв.м. общей площади жилых помещений.

города появляется новый силуэт. Если в середине двадцатого века силуэт был пяти-девяти этажный, то сегодня появляются новые доминанты – высотные здания. В центре города закончено строительство административно-жилищных комплексов по Пролетарской улице, по Красноармейскому проспекту с 25-этажным зданием и ряда других. Интенсивно застраиваются микрорайоны по улицам Малахова, Балтийской, Лазурной, Сиреновой, Павловскому тракту.

В центральной части города строительство осуществляется «точечным» методом. Появились дома разных стилей, построенные по индивидуальным проектам. Это такие здания, как дом по пр. Ленина, 31 (Три богатыря), дом по пр. Социалистическому, 38, дом по ул. Геблера, 31, дом по ул. Партизанской, 44, дом по ул. Папанинцев, 97 (Титаник), дом по пр. Комсомольскому, 40, дом на пл. Баварина, 2 (Парус), дом по ул. Молодежной, 41 (дом с коронами), дом по Павловскому тракту, 80 и многие другие.

Современная архитектура города развивается на основе местных культурных традиций, исторического наследия, климатических условий. Заметно и влияние европейских архитектурных тенденций: постмодернизма, деконструктивизма, неоклассицизма, неомодернизма. Здесь барнаульские архитекторы показывают свой профессиональный интеллект, создавая высотные, оригинальные конструкции, облик которых не повторяется дважды. У многих зданий имеется общий подход к оформлению фасадов – стеклянный «фонарь», который идет от купола на крыше до самого низа здания, переменная этажность, изысканные обводы кровли в сочетании с современными отделочными материалами. Применяется нашими зодчими и веками наработанный

принцип использования красного кирпича, как основы колористического решения в декоре зданий.

В городе возникли и новые площади. На пересечении улиц Шукшина и Юрина сформировалась площадь имени В.М.Шукшина. В центре площади нашему земляку - писателю, режиссеру и актеру в 1989 г. установлен памятник, который был отлитый на барнаульском заводе «Трансмаш». В 1996 г. у кинотеатра «Искра» была открыта площадь имени маршала Жукова. В районе новостроек, на пересечении улиц Балтийской и Шумакова, в 1999 году в честь 300-летия Российского военно-морского флота открыта еще одна новая площадь, имени адмирала Кузнецова.

Наряду со строительством широко ведется реконструкция старых зданий, где им придается новый современный вид. В 2008 г. начались работы по капитальному ремонту приватизированных многоэтажных домов по закону ФЗ-185. В 2008-2009 гг. капитально отремонтировано 769 многоэтажных домов, модернизировано 184 лифта, на что затрачено 1,13 млрд. рублей.

Говоря о градостроительстве надо сожалеть, что новые современные строения вторгаются в старую историческую часть города. Его-то и осталось немного по улицам Ползунова, Толстого, Пушкина, Гоголя, Короленко. Этот уголок старого Барнаула надо сохранить. Пусть здесь остаются эти деревянные дома, выделить средства для их ремонта и восстановления. Что касается центра Барнаула, сложившегося в 1950-60 годы, то не надо разбивать и портить его архитектурный облик новыми зеркальными фасадами коммерческих объектов. Здесь совсем неуместна и реставрация старых зданий с применением современного дизайна с модными блестящими и крикливыми витринами.

В настоящее время Государственным научно-исследовательским и проектным институтом урбанистики составлен новый генеральный план развития Барнаула до 2025 года. В частности генпланом предусматривается строительство Обского бульвара, который от площади Советов выйдет к берегу Оби, начало освоения ее правого берега застройкой островов Побочень и Памазкин, создание Северо-Западного жилого района, микрорайона «Заря» и ряда других крупных объектов. Планируется довести обеспеченность жильем до европейских норм – 30 кв. м. общей площади на человека. Намечены большие объемы работ по развязке транспортной проблемы в городе, в частности, строительство третьего автомобильного моста через Обь, Северной обходной автомобильной трассы, двух туннельных переходов через железную дорогу на створе улиц Юрина и Г.Исакова.

**Храмовое строительство.** В 1990-е гг. в Барнауле возродилось храмовое строительство. Были построены церкви в Научном городке, в поселке Кирова, на Власихинском и Черницком кладбищах, св. Серафима Саровского у железнодорожного вокзала, Антония Киево-Печерского на территории ГУИН, часовни: св. князя Владимира на площади Баварина, св. князя Александра Невского на пр. Ленина, св. Татьяны возле технического университета, Особой красотой и величием отличаются Богоявленский храм (часть будущего комплекса собора Александра Невского), построенный в 1994-1995 гг. по ул. А.Петрова и храм Иоанна Богослова, построенный в 2008 г. по ул. Шумакова. Для последнего в Каменск-Уральском было отлито 9 колоколов, из них самый большой – Благовест весом 1140 кг. В 2010 году закон-

чены работы по восстановлению куполов на Знаменской и Дмитрия Ростовского церквях.

Кроме православных храмов культовые дома молитвы построили и другие общины верующих: евангелиевские христианские баптисты по ул. Энтузиастов, поморские старообрядцы по ул. Чехова, мусульмане мечеть по ул. Матросова. Строится старообрядческий храм Покрова Богородицы по ул. Исакова. В 2008 г. состоялось освящение армянской церкви св. Респимэ по ул. Попова. Церковь осветил глава Армянской апостольской церкви Патриарх и Католикос Гарегин II.

**Транспорт.** Знаменательным событием для города стало окончание строительства и ввод в эксплуатацию в 1997 году нового автомобильного моста через Обь. В 1989 г. была возведена первая, а в 1994 г. последняя опора нового моста. В целом строительство всего мостового перехода с подъездами закончено в 2000 г.<sup>7</sup>. По опубликованным данным интенсивность движения через Обь по обеим мостам в 2002 году составляла 15 тыс. автомобилей в сутки. Это позволило значительно разгрузить город от транспортного потока идущего со стороны Змеиногорского тракта в Новоалтайском направлении. Для пригородных автобусов этих направлений в 2008 г. открыт новый автовокзал «Спартак-2». Построенная обводная дорога через ленточный бор, позволяющая попасть в нагорную часть Барнаула с Павловского тракта, также разгружает город от транспортного потока, идущего по нему в направлении Змеиногорского тракта. В 2009 г. был введен в эксплуатацию последний

---

<sup>7</sup> Мост строился 8 лет. Длина мота 941 м, ширина 32 м. Число опор 9, глубина их заложения 40 м. Вес мостовых стальных конструкций 13300 тонн. Протяженность мостового перехода с подъездами 16 км.



участок 2,9 км, от ул. Попова до Павловского тракта, на что было затрачено 158 млн. рублей.

Пассажирооборот барнаульского автовокзала составляет в среднем 4500 человек в сутки. Город связан автобусными сообщениями со всеми районами Алтайского края, а также с соседними регионами: республикой Алтай, Новосибирской, Кемеровской, Томской областями. Регулярные автобусные рейсы выполняются в города Казахстана: Павлодар, Семипалатинск, Усть-Каменогорск, Алма-Ату.

В 2007-2009 г.г. были выполнены большие объемы работ по капитальному ремонту дорожных покрытий на улицах города. Капитально отремонтированы проспекты: Комсомольский, Ленинский, Красноармейский, Строителей, Калинина, улицы: Советской армии, Северо-Западная, Юрина, Э.Алексеевой, Тракторная, Фомина, Карева, Кауфмана, Аванесова, Сизова, Профинтерна, Солнечная поляна, Павловский и Змеиногорский тракты, идет реконструкция ул. Челюскинцев. Выполнено строительство, реконструкция и капитальный ремонт 30 км. сетей наружного освещения. В 2009 г. на ремонт улично-дорожной сети города было выделено из федерального бюджета 155,6 млн. рублей.

Транспортная сеть города значительно расширилась за счет участия в пассажироперевозках частных автобусов и маршрутных такси. В настоящее время услуги по перевозке пассажиров оказывает МУП «Горэлектротранс» и 53 коммерческие предприятия. В городе функционирует 107 транспортных маршрутов, из которых 49 автобусных, 45 маршрутных такси, 3 троллейбусных и 10 трамвайных. Ежедневно на линиях работают 44 троллейбуса, 168 трамваев, 380 автобусов, 450 микроавтобусов и «Газелей». Ежегодно городским транспортом перевозится около 240 млн. пассажиров, из

них 86 млн. трамваями и троллейбусами.. В 2006-2008 гг. для города было приобретено 149 автобусов большой вместимости импортного и отечественного производства. В 2008 г. с городских маршрутов убрано 74 микроавтобуса «Газель» и вместо их введено 94 более комфортабельных малых автобусов.

В наши дни автомобильный транспорт занял главенствующие позиции среди других видов городского транспорта. Появляются даже предложения отказаться от трамвая и троллейбуса из-за их нерентабельности. Надо отметить, что электротранспорт – это экологически чистый вид транспорта, и его надо не сокращать, а содействовать его дальнейшему развитию. Для обновления троллейбусного парка, на базе МУП «Горэлектротранс», начата сборка троллейбусов из комплектующих частей белорусского производства В 2007 и 2008 гг. произведена сборка 10 троллейбусных машин. В перспективе предусматривается не только увеличить количество собираемых троллейбусов, но и начать сборку трамваев по чешской технологии, что позволит в ближайшие годы обновить и расширить троллейбусный и трамвайный парк.

Автомобили прочно вошли в жизнь города, и их число растет огромными темпами. В 2007 году в краевом центре зарегистрировано 153 тыс. транспортных средств, из них 140 тыс. личных. Ежедневно по городу проезжает до 180 тыс. автомобилей. С увеличением их числа, на улицах Барнаула становится тесно, часто возникают транспортные заторы, растет число дорожно-транспортных происшествий<sup>8</sup>. С ростом города получилось так, что когда-то железная дорога будучи в стороне, теперь разделила город на две части и их на

---

<sup>8</sup> За 9 месяцев 2007 года в Барнауле имело место 1122 ДТП, погибло 66 чел., ранено 1300 чел.

сегодня соединяют только три развязки путепровода: по пр. Калинина, по пр. Ленина у Нового рынка и по пр. Строителей у начала Павловского тракта. Проектирование и строительство новых путепроводов через железную дорогу, а также объездных загородных магистралей для пропуска грузового транзитного транспорта, одна из важнейших предстоящих задач на последующие годы.

Немаловажное значение для Барнаула имело открытие автомобильной дороги Алтай-Кузбасс. Эта современная трасса напрямую связала два региона: Алтайский край и Кемеровскую область. Она возводилась на насыпи, предназначавшейся для железной дороги Мереть – Среднесибирская. В 1996 году, когда оставалось проложить несколько километров пути из 230-и километровой трассы, Министерство путей сообщения заморозила стройку. Благодаря усилиям двух регионов удалось решить вопрос об использовании трассы для строительства автомобильной магистрали. При строительстве была расширена насыпь, построены мосты, уложено асфальтобетонное покрытие.

Что касается воздушных сообщений, то с 1991 года резко сократилось количество перевозок, ставшим нерентабельными, всюду закрылись местные авиалинии. В 1997 году государственное авиапредприятие «Алтай» было объявлено банкротом. В настоящее время барнаульский аэропорт принимает самолеты восьми российских авиакомпаний. После реконструкций взлетно-посадочной полосы аэропорт способен принимать самолеты всех типов взлетной массой до 350 тонн. В 2010 году аэропорту присвоено имя космонавта №2 Германа Титова.

Железнодорожный транспорт обновился новыми сериями электровозов. На участке Барнаул – Бийск с

июля 2009 г. начал курсировать пригородный экспресс «Калина красная»<sup>9</sup> на 240 пассажиромест, а в декабре 2010 г. запущен его двойник – экспресс «Восток» на 178 пассажиромест.

**Газификация.** Одной из важнейших строек конца прошлого века является газопровод Новосибирск – Барнаул<sup>10</sup>. В 2005-2008 гг. построено дальнейшее продвижение магистральной трубы до Бийска и Белокурихи. В Барнауле ведутся интенсивные работы по переводу жилых домов и промышленных объектов на использование природного газа. С 1996 года построено и введено в эксплуатацию более 900 км газовых сетей высокого и низкого давления, газифицировано 310 котельных различной мощности и назначения, «голубое топливо» используют 50827 квартир. К 2010 году уровень газификации в Барнауле составил 20,1 %, а в частном секторе 51,6 %. Среди приоритетных направлений предусматривается дальнейшее продолжение строительства газовых сетей высокого и низкого давления, газификация котельных, работающих на угле и мазуте, сокращение на 15-17 процентов выбросов загрязняющих веществ в атмосферу.

**Благоустройство.** За последние годы администрацией Барнаула много сделано по благоустройству города. Были убраны с улиц торговые палатки и ларьки, оборудуются павильоны на автобусных остановках, улучшается вид автозаправочных станций, устраиваются дворовые территории, ведется ремонт зеленых насаждений на улицах города. В 2008 г. было высажено 8

---

<sup>9</sup> Поезд назван в честь нашего земляка В.М.Шукшина

<sup>10</sup> Природный газ в Барнаул пришел в 1995 году. 14 декабря на шинном заводе был торжественно зажжен газовый факел.

тыс. деревьев и 11 тыс. кустарников. Создается много цветников. В 2009 г. улицы города украсили 12,4 млн. цветов. В цветочном оформлении тюльпаны, петунии, бархатцы, цинерарии, сальвии, лилейные и др. Новинкой цветочного и ландшафтного дизайна можно назвать «цветочные часы» на пр. Комсомольском, оформленные в честь 65-летия Алтайского края. Устанавливаемые малые архитектурные формы местных художников придают новый колорит улицам и скверам. Открыты и работают парки «Солнечный ветер», «Эдельвейс», «Изумрудный», «Октябрьский» «Нагорный» и др. В парке «Лесная сказка» создан зоопарк, в котором представлено 40 видов животных и птиц. В парке «Барнаульская крепость» действует 30-метровое колесо обозрения, с которого можно посмотреть на город с «птичьего полета». В парке «Зеленый сквер» создан уголок деревянной скульптуры, выполненной из стволов и корней выкорчеванных деревьев.

В то же время не украшает город изобилие всевозможной рекламы. Большегабаритные рекламные щиты размещены на улицах, на стенах зданий. Нередко они навешиваются на фасады зданий так, что полностью закрывают их архитектурные формы.

**Просвещение.** В последнем десятилетии больше внимания стало уделяться вопросам просвещения и здравоохранения. В городе функционирует 88 общеобразовательных школ. В их числе получили развитие школы нового типа: 11 лицеев, 13 гимназий, кадетская школа. В 6 школах ведется углубленное обучение отдельных предметов, в 49 школах – профильное обучение. Имеется 15 муниципальных детско-юношеских спортивных школ. В общеобразовательных школах обучается 52,9 тысяч учащихся, в них занято 4,3 тыс. учи-

телей. В 2009 г. 53 барнаульских педагога награждены Президентскими премиями. В 2010 году 120 учеников закончили школу с золотой медалью, 134 – с серебряной. В 2006 году все школы города получили доступ к сети Интернет. В 2008 г. для школ приобретено 500 компьютеров, 120 проекторов, свыше 80 интерактивных досок. Проведена комплексная модернизация 30 школьных пищеблоков, на что израсходовано 102 млн. рублей.

Для дополнительного образования имеется 10 музыкальных и художественных школ и школ искусств, 15 центров детско-юношеского творчества, 27 военно-патриотических и военно-спортивных клубов. На базе школы № 110 существует единственный на Алтае парусный клуб «Одиссей». В 68 школах работают школьные музеи.

Дошкольное образование представлено 161 детскими садами, которые посещают 22,4 тыс. детей в возрасте от 1,5 до 6 лет. В 2008-2009 гг. после реконструкции и капитального ремонта введено 11 объектов детских дошкольных учреждений на 2230 мест. В 2010 г. введены в эксплуатацию после капитального ремонта детсад № 257 (ул. Мусоргского) на 230 мест, детсад № 258 (ул. Северо-Западная, 173-а) на 255 мест. Построен новый детский сад на 330 мест по ул. Малахова, 140а, самый крупный в Барнауле и в крае. Всего в 2010 г. создано 1150 новых мест в детских садах. Однако обеспеченность местами в постоянных дошкольных учреждениях составляет 75,5% от потребного количества.

Для воспитания детей сирот и детей, оставшихся без попечения родителей, имеется 8 детских домов, в которых содержится 240 воспитанников.

**Здравоохранение.** Здравоохранение в городе представлено 47 лечебными учреждениями, в том числе 24

поликлиники, 19 больниц на 5040 коек. В лечебных учреждениях работают более 13 тыс. сотрудников, в том числе 2,9 тыс. врачей и 5,4 тыс. среднего медицинского персонала. 24 врача имеют почетное звание «Заслуженный врач Российской Федерации». В практическом здравоохранении трудятся 54 врача, имеющих ученую степень, в том числе 5 докторов медицинских наук. Получили мировую известность достижения в гематологии, пульмонологии, онкологии барнаульских ученых-медиков З.С.Баркагана, Я.Н.Шойхета, А.Ф.Лазарева. Укрепляется материальная база здравоохранения. В 1993 г. был открыт Алтайский диагностический центр, в 1994 г. образован Алтайский онкологический центр, в 2002 г. введена в строй детская поликлиника № 14 в Индустриальном районе, в 2003 г. в Нагорной части города начала работать новая Краевая клиническая больница, в 2009 г. рядом с ней открыта новая Краевая поликлиника. В 2008 г. учреждениям здравоохранения переданы 23 легковых автомобиля для обслуживания пациентов на дому. О той медицинской помощи, которую получают жители Барнаула, говорят следующие цифры. В 2008 г. в стационарах городских больниц пролечено 145 тыс. больных, в стационарах дневного пребывания – более 14 тыс., проведено около 60 тыс. операций, привито против гриппа 115 тыс. и против вирусного гепатита «В» 130 тыс. населения. В родильных домах принято 9 тыс. родов. Городской станцией скорой помощи произведено около 300 тыс. выездов к больным, нуждающимся в неотложной медицинской помощи. Однако, несмотря на проводимое материально-техническое оснащение медицинских учреждений, используемое оборудование имеет износ до 80% и требует замены. Имеется дефицит медицинских кадров: терапевтов, педиатров, участковых медсестер.

**Культура.** Отрадно отметить, что в этот сложный кризисный период все театры Барнаула сохранили свой статус и продолжают работать. В 1991 году краевому театру драмы присвоено имя нашего земляка, писателя, кинорежиссера и актера Василия Макаровича Шукшина. В 2006 году проведена капитальная реконструкция театра. Ежегодно театральный коллектив готовит пять-шесть новых постановок. В **труппе театра** 44 артиста, среди них семеро актеров удостоенных Почетных званий «Народный артист России» и «Заслуженный артист России». Высокое звание «Народного артиста РФ» присвоено Георгию Тихоновичу Обухову (2000), «Заслуженными артистами РФ» стали Михаил Степанович Переверзев (2006), Эдуард Викторович Тимошенко (2007). Звание «Заслуженного работника культуры РФ» присвоено художнику-модельеру Юрию Прокопьевичу Кониццу (2007).

В 2010 г. на Октябрьской площади закончена реконструкция бывшего клуба меланжевого комбината, где сейчас разместился Алтайский государственный театр для детей и юношества. Планируется проведение капитальных ремонтов зданий и остальных двух театров.

Хуже дело обстоит с другими бывшими заводскими домами культуры и клубами. Из функционирующих можно отметить: городской, Сибэнергомаш, моторостроителей, Октябрьский, Южный, и то часть их площадей сданы в аренду торгующим и прочим организациям. Постоянно возникает вопрос о недостатке средств на их содержание.

Из старых кинотеатров сохранились только «Родина» и «Мир». Эти кинотеатры перешли к сети «Киномир». Была проведена их реконструкция, установлено



новое кинопроекторное оборудование с современной системой звука. В кинотеатре «Мир» в одном из залов установлен самый большой экран в Барнауле, а также оборудование для демонстрации 3D фильмов.

В 2008 г. открылся кинозал «Премьера» (ул. Крупской, 97). Специализировался на показах интеллектуального и авторского кино. Кинозал на 110 мест. Здесь часто проходят встречи различных кино клубов города. Сеть «Киномир» открыла свои кинотеатры в торговых центрах «Арена», «Огни», «Европа». Работает небольшой частный кинотеатр «Матрица».

Продолжают работать государственные музеи. АГКМ, ГХМАК, ГМИЛИКА, муниципальный музей «Город». Надо отметить, что растет интерес населения к истории своего города.. За последние годы открылся целый ряд различных музеев. В 1990 г. был открыт Краевой музей спорта (ул. Папанинцев, 96А), в 1993 г.- Музей истории Алтайского региона Западно-Сибирской железной дороги (пл. Победы, 8, к.2), в 2008 г. – Музей истории развития образования г. Барнаула (ул.Союза Республик, 44). Названия музеев сами говорят о сфере их деятельности. В 2009 г. С.В.Корепанов открыл необычный музей «Мир Времени» (ул. Матросова, 12). В нем представлено более 10 тысяч самых различных предметов из разных стран и времен, вызывающих неподдельный интерес у посетителей.

Вузы имеют свои музеи. Из их числа можно выделить Историко-краеведческий музей и Алтайский краевой музей истории образования Алтайского государственного педагогического университета, Музей археологии и этнографии Алтая Алтайского государственного университета и др. В колледжах и училищах созданы свои музеи, отражающие историю их образования и развития. Во всех школах Барнаула также органи-

зованы и работают школьные музеи. Все они ведут большую патриотическую воспитательную работу среди учащихся. Все более популярными становятся проводимые с 2006 года Музейные ночи..

Государственный архив Алтайского края систематически проводит тематические выставки из своих фондов, что дает возможность широкому кругу людей ознакомиться с уникальными документами.

Находящиеся в городе библиотеки не только обеспечивают читателей книгами и периодическими изданиями, но и ведут большую просветительскую работу, организуя разноплановые мероприятия. Функционируют любительские клубы, студии и объединения по интересам. Краевая универсальная научная библиотека значительно активизировала краеведческую работу с использованием интернета.

Алтайская краевая организация Союза художников России в своем Выставочном зале (пр. Ленина, 111). ежегодно проводит краевые, групповые, персональные выставки. Здесь же действует постоянная выставка-продажа, где можно приобрести произведения живописи, графики, декоративно-прикладного искусства.

**Спорт.** В Барнауле действуют 68 спортивных федераций, базируются широко известные спортивные клубы: хоккейный «Алтай», футбольный «Динамо», волейбольный «Университет», по хоккею на траве среди женщин «Коммунальщик» и др. Всего в городе 75 спортивных клубов, 11 спортивно-оздоровительных центров, 24 фитнес-центра. Имеется 238 спортивных залов, в которых занимается 93 тыс. человек, 26 лыжных баз, 33 хоккейные коробки. В Барнауле ежегодно проводится более 700 массовых мероприятий по 60 видам спорта. Наиболее популярными среди детей и юношества явля-

ются соревнования на призы клубов «Кожаный мяч», «Золотая шайба», «Белая ладья». В городе продолжается строительство спортивных сооружений. В 2009 г. введен в эксплуатацию спортивно-оздоровительный комплекс «Магис-спорт», позволяющий одновременно принимать 2100 человек. Построен и в 2010 г. введен в эксплуатацию Дворец спорта для детей и юношества «Победа». В своих залах он может одновременно принять более 1000 человек. Барнаульские спортсмены не раз оказывались победителями в российских и международных чемпионатах. Член сборной России, заслуженный мастер спорта Иван Нифонтов в 2009 г. был признан лучшим спортсменом России. В 2010 г. Ирина Громова стала чемпионкой России по самбо, Сергей Хорохордин – обладателем кубка России по спортивной гимнастике. Спортсмены федерации «Ушу Алтая», возглавляемой В.Сурковым, завоевали 25 золотых, 13 серебряных и 5 бронзовых наград в международном турнире в Гонконге. В 2010 году золотых медалей были удостоены: М.Исаева, А.Гречин и Д.Цветкова (плавание), А.Бурляев (конькобежный спорт), Т.Подпальная, А.Меркулов и А.Антипова (пауэрлифтинг)

**Демографическая составляющая.** В настоящее время в краевом центре проживает четвертая часть всего населения края. Однако сложившуюся демографическую составляющую нельзя назвать благополучной. Из общей численности 658 тыс. человек население трудоспособного возраста составляет 66,3% (431 тыс. чел.), моложе трудоспособного возраста - 14,3% (93 тыс. чел.), старше трудоспособного возраста – 19,4% (126 тыс. чел.). Численность работающих, занятых в экономике города, в 2006 году составила 293,2 тыс. человек (68,1% от трудоспособного населения).

Отмечается стабильное ежегодное, в среднем на 1,3%, увеличение числа пенсионеров. В 2009 г. их число составило 169,8 тыс. человек (¼ часть населения).

В последние годы численность населения города ежегодно уменьшалась на 1,8 – 2,2 тыс. человек. Имело место превышение смертности над рождаемостью, а также отрицательный миграционный баланс (из города уезжало больше, чем прибывало на постоянное местожительство). В 2009 г. впервые за последние годы отмечен небольшой рост населения (на 2 тыс. чел. по сравнению с 2008 г.), в основном за счет миграционного прироста.

Структура общей смертности на протяжении многих лет остается неизменной. Доминирующими причинами смертности являются: заболевания сердечно-сосудистой системы – 54,9%, онкологические заболевания – 15,6%, несчастные случаи, отравления и травмы – 13%. Отмечен высокий уровень смертности мужчин в работоспособном возрасте, в 4 раза превышающий этот показатель у женщин. Основными причинами смертности в этом возрасте остаются несчастные случаи, отравления и травмы – 33,1%.

Оставался острым вопрос трудоустройства. По данным 2006 г. в городе насчитывалось безработных 46,5 тыс. человек. От общего числа безработных женщины занимали 72%, каждый пятый безработный – в предпенсионном возрасте. Характерной особенностью является то, что среди безработных 69% лица с высшим и средним профессиональным образованием. До 50% молодежи, окончивших высшие и средние специальные учебные заведения, не могут устроиться на работу по полученной специальности<sup>11</sup>. Нашло свое место и

---

<sup>11</sup> Из-за значительной разницы в оплате труда молодые специалисты охотно принимают приглашения зарубежных работодателей.

«утечка мозгов». За 1993-1994 г.г. ряды профессорско-преподавательского состава Барнаула покинули 150 человек, отбыв в Израиль, Германию, США.

Принимаемые в последующие годы меры по снижению напряженности на рынке труда позволили к концу 2010 года снизить уровень безработицы в Барнауле до 1% (по данным Алтайкрайстата). На 1 января 2010 г. на учете в службе занятости состояло 7,4 тыс. человек, из них в статусе безработных 6,6 тыс. человек. Только в 2010 г. безработные жители краевого центра получили поддержку на 174 млн. рублей. Более 7 тыс. человек в течении года трудились на оплачиваемых общественных работах. При содействии органов занятости 170 безработных барнаульцев открыли собственное дело, что дало работу еще 227 безработным. 167 выпускников Вузов направлены на стажировку с возможностью дальнейшего трудоустройства.

В Барнауле 66,2 тыс. инвалидов, из которых 1,9 тыс. дети в возрасте до 18 лет. По данным органов соцзащиты из общего количества пенсионеров и инвалидов 77,3 тыс. нуждаются в поддержке как малоимущие, из них 28,2 тыс. инвалиды.

Учитывая сложную экономическую ситуацию, рост безработицы, в 2007-2009 гг. принимались меры по дальнейшей социальной поддержке малоимущих граждан путем открытия социальных магазинов, частичной компенсации оплаты за жилые помещения и коммунальные услуги. В 2009 г. в городе работали 77 социальных продовольственных магазинов, которые обслуживали 6,6 тыс. граждан, 33 социальных непродовольственных магазина, социальные карты для обслужива-

---

В настоящее время только в Германии диаспора выпускников Алтайского государственного медицинского университета достигает 400 чел.

ния в которых имеют 8,4 тыс. человек, 44 социальных предприятия бытового обслуживания, в которых льготное обслуживание получили 12,3 тыс. барнаульцев. Это парикмахерские, ателье и мастерские по пошиву и ремонту одежды и обуви, мастерские по ремонту сложной бытовой техники. Услуги в этих предприятиях оказываются со значительными скидками. В 2010 году общая сумма скидок превысила 820 тыс. рублей. В 2010 году социальную поддержку по оплате жилого помещения и коммунальных услуг получили 147 тыс. человек в сумме 681,6 млн. рублей из бюджетов всех уровней<sup>12</sup>. Ежемесячно реализуется по льготным ценам 58 тыс. социальных проездных билетов на городской транспорт.

**Социальные проблемы.** Наряду с достигнутыми в последние годы успехами в экономической и хозяйственной жизни, город имеет и ряд неразрешенных проблем. Барнаул продолжает числиться в «черном списке» российских городов с наибольшим уровнем загрязнения атмосферного воздуха<sup>13</sup>. По среднегодовым данным содержание в воздухе концентрации взвешенных веществ диоксида азота, бенз(а)пирена и формальдегида превышает в два и более раза допустимые нормы<sup>14</sup>. Отчасти в этом находит свое отражение значительное увеличение количества автомобильного транспорта на улицах города. Не всегда справляется со своей задачей ливневая канализация, что вызывало в ряде случаев подтопление улиц. Кроме того, ливневые воды сбрасываются в

---

<sup>12</sup> В 2010 г. среднемесячный размер социальной поддержки на одного пользователя составил 386,5 руб.

<sup>13</sup> В 2010 году Барнаул из «черного списка» убрали, но жителям от этого не легче, смог так и остался.

<sup>14</sup> Диоксины – один из самых токсичных из полученных человеком соединений. Они разрушают иммунную систему человека.

Обь, Барнаулку, Пивоварку без очистки. Имеет место сброс отдельными предприятиями хозяйственных стоков в ливневую канализацию. Остается не решенным вопрос утилизации бытовых отходов. В черте города насчитывается до сотни несанкционированных свалок, не хватает мусорных баков, да и те опоражниваются нерегулярно.

Еще одну неразрешенную проблему терпят жители Восточного поселка. Сам поселок – это бывшая рабочая окраина, возникшая в годы Великой Отечественной войны вблизи строящихся заводов. Здесь рабочие строили землянки, потом дома разной степени добротности. В 1980-е годы вокруг здешних промышленных предприятий была определена санитарная зона, куда и попали эти постройки. Так целый поселок оказался в категории «самовольных застройщиков» с подлежащих сносу домами. С 2006 г. людей здесь не прописывают, землю под строения и собственность жилья не оформляют. Люди оказались бесправными в решении многих социальных вопросов, включая медицинское обслуживание и устройство на работу. А в этом частном секторе проживает 30 тыс. человек<sup>15</sup>.

. Люди в праве рассчитывать на изменение качественных характеристик жизни. Увеличивается разрыв в доходах различных социальных групп населения. Шоком для населения явился обвал цен на продовольствие в конце 2007 года, когда подорожали 90% продовольственных товаров. Темпы роста цен на продукты питания осенью 2007 года были в 8 раз выше, чем год назад. Процесс роста цен принял неуправляемый характер. В

---

<sup>15</sup> В итоге долгих проволочек Краевое Законодательное собрание 27.05.2010 приняло закон, разрешающий узаконить дома, самовольно возведенные в военные и послевоенные годы, а также земельные участки под ними.

2008 году средние цены на продовольственные товары выросли на 19,1%, на непродовольственные товары на 10,7%, на платные услуги на 15,6%. В 2009 г. рост цен соответственно составил 7%, 11,2%, 10,5%. Все последующие годы продолжают расти тарифы на оплату жилищно-коммунальных услуг, электроэнергию, природный и сжиженный газ. В конце 2010 года снова резкое подорожание произошло на продукты питания. В магазинах и на рынках гречневая крупа подорожала в 3,1 раза, пшено и картофель в 2,1 раза, капуста в 2,3 раза. Существенно возросли цены на подсолнечное и сливочное масло, сахар, яйца, говядину, хлебобулочные изделия.

Среднемесячный заработок одного работника в Барнауле имеет стабильный рост. По данным статистики среднемесячный заработок в 2007 г. составил 9,9 тыс. рублей, в 2008 г. – 12,0 тыс. рублей, в 2009 г. – 13,0 тыс. руб. Однако проводимые повышения заработной платы и пенсий лишь покрывают фактически сложившуюся инфляцию. С учетом роста цен на продовольственные и промышленные товары и на все виды услуг ЖКХ, реальный рост заработной платы не превышает 4%. Средний заработок в Барнауле остается самым низким из всех городов Сибири. В 2009 году в органах социальной защиты населения состояли на учете 103 тыс. малоимущих граждан, доходы которых ниже прожиточного минимума (15,8% от общей численности населения). По данным «РБК Рейтинг» в 2009 году Барнаул занимал 20-е место среди 63 крупных российских городов в рейтинге индекса стоимости жизни.

Понятно, что для стабилизации социально-экономического положения, возникшего в связи с кризисной обстановкой, потребуется не один год. Администрацией города были разработаны Программа ком-



плексного социально-экономического развития Барнаула на 2008-2017 годы и Концепция долгосрочного социально-экономического развития города Барнаула до 2020 года<sup>16</sup>. Главной целью этих документов является достижение устойчивого экономического роста и переход на качественно новый уровень жизни населения города. Первый этап внедрения программы рассчитан на 2008-2012 г.г., второй – на 2013-2017 г.г. Для внедрения программы на первом этапе планируется затратить 47,1 млрд. руб., в том числе за счет федерального бюджета 22,7%, краевого бюджета 14,3%, городского бюджета 8,3%, внебюджетных источников 54,7%. Планируется в 3,3 раза повысить рост объема инвестиций в основной капитал за счет всех источников финансирования и обеспечить рост промышленного производства за время действия программы в 1,7 раза, снизить безработицу до 0,6%, обеспечить рост уровня заработной платы в 5 раз.

По результатам опроса, проведенного Центром стратегических исследований в мае 2010 г., 81% опрошенных жителей ответили, что они в основном удовлетворены жизнью в Барнауле.

**Городское самоуправление.** В 1995 г. Городской думой был принят Устав Барнаула, которым устанавливались полномочия органов городского самоуправления, организация, структура и порядок их работы. По Уставу Городская дума является представительным органом городского самоуправления, а городская администрация – органом управления с исполнительно-распорядительными функциями. Городская дума состоит из 35 депутатов, избираемых населением города на

---

<sup>16</sup> В рамках реализации этих документов в 2007-2010 гг. были разработаны и действовали 8 долгосрочных и 5 муниципальных целевых программ.

муниципальных выборах сроком на 4 года. В 2008 г. председателем Барнаульской городской думы избрана Людмила Николаевна Зубович. В октябре 2010 г. городская Дума внесла изменения в устав города Барнаула, согласно которым главой города будет являться председатель городской Думы, а глава администрации города наниматься по контракту как сити-менеджер. Председателем городской Думы была переизбрана Л.Н.Зубович, она же стала и главой города Барнаула.

Все перестроечные годы городское самоуправление возглавлял Владимир Николаевич Баварин. С 1986 по 1991 гг. он являлся председателем Барнаульского горисполкома, а с 1991 по 2003 г.г. – главой администрации г.Барнаула<sup>17</sup>. Как талантливый организатор и руководитель, за 16 с половиной лет своей работы он внес большой вклад в развитие города, его благоустройство, развертывание нового строительства, наведение чистоты и порядка. В память о нем, рядом с речным вокзалом, открыта площадь его имени. В центре площади в 2005 году воздвигнута часовня святого князя Владимира. Ведутся работы по обустройству Обского левого бережья.

Его преемником на посту главы администрации города Барнаула стал Владимир Николаевич Колганов. На проходивших в 2008 году выборах он снова был избран главой города. В августе 2010 г. губернатор края А.Карлин отстранил В.Н.Колганова от занимаемой должности за систематическое неисполнение своих обязанностей. В декабре 2010 г. главой администрации города Дума утвердила Игоря Григорьевича Савинцева.

В описываемые годы с краткосрочными визитами Барнаул навещали: Патриарх Московский и всея Руси Алексей II (1991 г.), Президент Российской Федерации

---

<sup>17</sup> В.Н.Баварин трагически погиб 22.02.2003 г. в автодорожной катастрофе.

Б.Н.Ельцин (1992 г.), Председатель Совета Федерации С.М.Миронов (2007, 2010 гг.), Председатели правительства РФ Б.Черномырдин (1995 г.), М.Фрадков (2006 г.). В.В.Путин (2009 г.) В 2008 году в Барнауле побывал первый заместитель председателя Правительства РФ Д.А.Медведев, в последствии избранный президентом Российской Федерации.

**Современный Барнаул.** Барнаул, столица Алтайского края – многофункциональный развивающийся город. Стремительный рост города можно проиллюстрировать следующими цифрами: в 1939 году в Барнауле проживало 148 тыс. человек, в 1959 году – 305 тыс. человек, в 1979 году – 533 тыс. человек, в 1985 году – 578 тыс. человек, в 2010 году – 654,6 тыс. человек.

Город занимает площадь 322 кв. км. В нем 845 улиц, 11 проспектов, 345 переулков и проездов, общей протяженностью более 900 км, из них с усовершенствованным покрытием 684 км., имеющих наружное освещение в темное время суток - 558 км. Имеется более 4 тыс. км сетей инженерных коммуникаций, в том числе 796 км магистральных тепловых сетей. Площадь озеленения улично-дорожной сети города занимает 325 га, а все насаждения парков, садов, скверов и бульваров – 1367 га.

В 2003 г в Барнауле насчитывалось 34833 дома. Жилой фонд составлял 12,8 млн. кв.м, из них 47,9 тыс.кв.м - ветхий жилфонд, состоящий в основном из малоэтажных деревянных домов постройки 1900-1950 г.г.

В настоящее время в едином государственном реестре здесь учтено более 31 тысячи различных предприятий, организаций и их филиалов, из них 44% заняты в торговле, 10% - в промышленности, 8% - в строительстве. Сегодня на долю Барнаула приходится 29% краевого

объема промышленного производства и 53% краевого объема товарооборота. Экономика Барнаула дает 48,6% от всех поступлений консолидированного бюджета Алтайского края.

Современный Барнаул был и остается научно-техническим и культурным центром Сибири. В нем действует 11 проектных и проектно-изыскательных институтов и их филиалов, 13 научно-исследовательских институтов, 23 высшие учебные заведения (включая филиалы и представительства), из них 7 государственных. Два крупнейших университета города – Алтайский государственный университет и Алтайский государственный технический университет – входят в сотню лучших вузов страны. В вузах и научно-исследовательских организациях научными исследованиями занимаются около 3700 человек, в том числе более 250 докторов наук и почти 1500 кандидатов наук.

Специалистов со средним специальным образованием готовят 8 колледжей, 2 техникума, училище олимпийского резерва, банковская школа, школа-учебный центр УВД. Имеется 12 училищ профессионального образования. В учреждениях высшего, среднего и начального профессионального образования обучается более 75 тысяч молодежи.

В городе имеется 5 театров, 3 молодежно-студенческие театры-студии, государственная филармония, планетарий, 3 государственных музея, функционирует 27 музеев при заводах и ВУЗ-ах. В 2005 г. открылся музей истории православия, в 2007 г.- муниципальный музей «Город», в 2008 г. – музей истории развития образования. Имеется 9 картинных галерей и выставочных залов.

Всего в городе 40 библиотек с библиотечным фондом 1104,4 млн. экземпляров. Общее количество чита-

телей 135,5 тыс. человек. Имеется 21 учреждение культурно-досугового типа, 19 творческих коллективов. Из них большой популярностью пользуются: оркестр русских народных инструментов «Сибирь», барнаульский духовой оркестр, городской академический хор, народный ансамбль классического танца «ЭОС», ансамбль классического танца «Сказка», театр спортивного бального танца «Лариса», театр танца им. Розы Фибер, народный молодежный хор русской песни «Сибирячка», национальный театр народной музыки «Песнохорки», хореографический коллектив «Хорошки» и др. В последние годы наметился рост интереса к киноискусству. В настоящее время в городе работает 8 кинотеатров и киноустановок. В 2008 г. ими было дано 14,2 тыс. киносеансов, которые просмотрели 692,4 тыс. зрителей.

В Барнауле работают 6 издательств, крупнейшее из которых ИЛ «Алтапресс». Регулярно выходят 15 местных газет и журналов, наибольшей популярностью среди которых пользуются «Алтайская правда», «Вечерний Барнаул», «Молодежь Алтая», «Свободный курс», «Купи-продай» и др. Печатаются 4 литературных альманаха. С 1991 г. выпускается уникальная городская детская газета «Сами». В 2010 г. пущен в работу крупнейший в крае типографский комплекс «Фабрика цвета». Начал выходить новый журнал «Барнаул литературный».

Стационарную телефонную связь обеспечивают 47 АТС Алтайского филиала ОАО «Сибирьтелеком». Квартирные телефоны имеют 72% барнаульских семей. Устойчивую сотовую связь предоставляют пять федеральных оператора связи. Мобильный телефон стал массо-

вым средством общения<sup>18</sup>. Услуги доступа к сети Интернет представляют 18 провайдеров.

В городе повсеместно устойчиво принимаются сигналы 6 федеральных телевизионных каналов. В дециметровом диапазоне вещают местный телеканал: Бета ТВ, Рен ТВ, ТВ-Мир, Спектр, Алтай, Вега, Катунь-24 и др.

Железнодорожное, автомобильное и воздушное сообщение непосредственно связывает Барнаул со многими городами России. При всем этом главной ценностью города являются его жители – барнаульцы. За прошедшие 20 лет успело вырасти новое поколение, настроенное работать в рыночных экономических условиях. Старшее поколение, прошедшее через войну на фронтах и в тылу, обеспечило становление и развитие города в годы послевоенных пятилеток; долг нынешнего поколения – продолжить достойное дальнейшее развитие города, обеспечение роста благосостояния его жителей.

---

<sup>18</sup> Первый звонок по сотовой телефонной связи в Барнауле был сделан 28 сентября 1995 г.

## Приложение № 1.

### Почетные граждане Барнаула

**Титов Герман Степанович** (1968) – летчик-космонавт СССР, Герой Советского Союза. Его именем названа улица в Барнауле.

**Ярыгин Никифор Михайлович** (1968) – машинист экскаватора, Лауреат государственной премии СССР.

**Алябьева Валентина Васильевна** (1971) – врач-хирург, Заслуженный врач РСФСР.

**Козин Нестор Дмитриевич** (1971) – генерал-майор, Герой Советского Союза. Его именем названа улица в Барнауле.

**Павлов Александр Спиридонович** (1971) – машинист, Почетный железнодорожник, Герой Социалистического Труда.

**Лазарев Василий Григорьевич** (1974) – летчик-космонавт СССР, Герой Советского Союза.

**Гулевская Татьяна Александровна** (1980) – преподаватель, Отличник народного просвещения.

**Дитятев Николай Константинович** (1980) – слесарь, Заслуженный работник жилищно-коммунального хозяйства РСФСР.

**Есаулов Павел Петрович** (1980) – бригадир штукатуров-отделочников, Заслуженный строитель РСФСР.

**Неймарк Израиль Исаевич** (1980) – врач-хирург, доктор медицинских наук, Заслуженный деятель науки РСФСР.

**Шипулин Иван Кузьмич** (1980) – бригадир-наставник, Почетный станкостроитель, Герой Социалистического Труда.

**Чепурко Анатолий Иванович** (1980) – директор завода им. 50-летия СССР.

**Солнцев Константин Владимирович** (1980) – директор ТЭЦ-2, Заслуженный энергетик РСФСР. Его именем названа улица в Барнауле.

**Журавлева Тамара Марковна** (1986) – ткачиха хлопчатобумажного комбината, Герой Социалистического Труда.

**Кулагин Петр Сергеевич** (1990) – директор станкостроительного завода, Заслуженный машиностроитель РСФСР, Герой Социалистического Труда. Его именем названа улица в Барнауле. (бывшая Полевая)

**Радченко Василий Григорьевич** (1992) – профессор АПИ, лауреат Ленинской премии, Заслуженный деятель науки и техники РСФСР.

**Мельников Анатолий Иванович** (1995) – бывш. председатель Барнаульского горисполкома, Заслуженный строитель РСФСР.

**Евстигнеев Владимир Васильевич** (1996) – ректор Алт. государственного технического университета, доктор физико-математических наук, Заслуженный деятель науки РФ.

**Лазарев Александр Федорович** (1997) – врач-онколог, Заслуженный врач РСФСР.

**Юдалевич Марк Иосифович** (1998) – писатель, гл. редактор журнала «Барнаул», Заслуженный работник культуры РСФСР.

**Каргаполов Вадим Александрович** (1999) – ген. директор ОАО «Барнаултрансмаш».

**Ильин Александр Федорович** (2000) – директор муниципальной гимназии № 42

**Устенко Николай Григорьевич** (2001) – председатель комитета ветеранов войны г. Барнаула.



**Баркаган Зиновий Соломонович** (2002) – врач-терапевт, Заслуженный деятель науки РСФСР, лауреат Государственной премии СССР, член-корреспондент РАМН.

**Баварин Владимир Николаевич** («003) – глава городского самоуправления, профессор АГТУ. Его именем названа площадь в Барнауле.

**Брюханов Валерий Михайлович** (2004) – ректор АГМУ, доктор медицинских наук, профессор.

**Локтев Сергей Александрович** (2005) – первый заместитель главы администрации края, доктор технических наук.

**Лопаткин Владимир Михайлович** (2006) – ректор Барнаульского гос.педагогического университета, доктор педагогических наук, профессор.

**Смертин Алексей Геннадьевич** (2007) – чемпион России по футболу, участник чемпионатов мира и Европы.

**Ромашкин Геннадий Иванович** (2008) – ген. директор ОАО «Управление механизации № 1».

**Данилов Александр Николаевич** (2009) – главный врач городской детской больницы № 1, кандидат медицинских наук.

**Мионов Александр Алексеевич** (2010) – директор гимназии № 80.

Примечание: В скобках указан год присвоения звания. В 1900 г. звание Почетного гражданина Барнаула было присвоено Болдыреву Василию Ксенофонтовичу, начальнику Алтайского округа, в 1909 году – Сухову Василию Дмитриевичу, купцу 1 гильдии, бывшему в 1894-1898 гг. городским головой Барнаула.

**Их именами названы улицы Барнаула**

**АВАНЕСОВА** – улица (Центр. р-н).

Аванесов Николай Герасимович (?-1923), борец за власть Советов, работал зав. отделом, позже секретарем Барнаульского горкома РКП(б)

**АДМИРАЛА КУЗНЕЦОВА** – площадь (Индуст. р-н)

Кузнецов Николай Герасимович (1900-1974), вице-адмирал флота, Герой Советского Союза, нарком ВМФ СССР, военно-морской министр СССР.

**АНАТОЛИЯ** – улица (Центр. р-н).

Ворожцов Матвей Иванович (1889-1922), подпольный псевдоним Анатолий, активный участник большевистского подполья и партизанского движения на Алтае.

**АНОСОВА** – улица (Жел.дор. р-н).

Аносов Павел Петрович (1799-1851), горный инженер, металлург, создатель русского булата.

**АНТОНА ПЕТРОВА** – улица (Жел.дор., Ленин., Индуст. р-ны)

Петров Антон Васильевич (1909-1988), командир батареи, участник ВОВ, Герой Советского Союза.

**БАБУРКИНА** – улица (Индуст. р-н)

Бабуркин Семен Андреевич (1890-1954), участник Гражданской войны на Алтае, начальник Барнаульской гормилиции.

**БАВАРИНА** – площадь (Центр. р-н)

Баварин Владимир Николаевич (1939-2003), глава администрации Барнаула.

БАЛАБАНОВА – улица (Ленин. р-н)

Балабанов Анатолий Иванович (1912-1980), летчик бомбардировочной авиации, Герой Советского Союза.

БАУМАНА – улица (Октябр. р-н)

Бауман Николай Эрнестович (псевдоним Грач) (1873-1905), деятель русского революционного движения, большевик.

БЕЛИНСКОГО – улица (Центр. р-н)

Белинский Виссарион Григорьевич (1811-1848), русский литературный критик, публицист, философ, революционер-демократ.

БЕЛОВА – улица (Октябр. р-н)

Белов Михаил Петрович, участник Гражданской войны на Алтае.

БЕЛЯЕВА – улица (Октябр. р-н)

Беляев Николай Ильич (1903-1966), председатель Алтайского крайисполкома, первый секретарь крайкома ВКП(б), секретарь ЦК КПСС.

БЕХТЕРЕВА – улица (Жел.дор. р-н)

Бехтерев Владимир Михайлович (1857-1927), выдающийся русский невропатолог, психиатр, психолог и физиолог нервной системы.

БОРОДИНА – улица (Центр. р-н)

Бородин Александр Порфирьевич (1833-1887), русский композитор и ученый-химик, один из создателей русской классической симфонической музыки.

БОРОДКИНА – улица (Жел.дор. р-н)

Бородкин Петр Антонович (1918-1986), писатель, член СП СССР, краевед, автор книг о Барнауле.

ВЕРЕЩАГИНА – улица (Центр. р-н)

Верещагин Виктор Иванович (1871-1956), известный сибирский краевед, ботаник, исследователь Алтая.

ВЕРЫ КАЩЕЕВОЙ – улица (Ленин. р-н).

Кашеева Вера Сергеевна, (1922-1975), санинструктор, участница ВОВ, Герой Советского Союза.

ВЕХОВСКОГО – улица (Центр. р-н)

Веховский В.Г., революционер, большевик, участник Гражданской войны на Алтае.

ВОЛОДАРСКОГО – улица (Октябр. р-н)

В.Володарский (Гольдштейн Моисей Маркович) (1891-1918), деятель российского революционного движения, комиссар по делам печати, пропаганды и агитации Петрограда.

ВОРОВСКОГО – улица (Октябр. р-н)

Воровский Вацлав Вацлавович (1871-1923), советский государственный и партийный деятель, публицист, литературный критик.

ГЕБЛЕРА – переулок (Центр. р-н)

Геблер Фридрих Вильгельмович (1781-1850), врач, естествоиспытатель, географ. Участвовал в открытии краеведческого музея в Барнауле.

ГЕОРГИЕВА – улица (Индуст. р-н)

Георгиев Александр Васильевич (1914-1976), первый секретарь Алтайского крайкома КПСС, Герой Социалистического Труда.

ГЕОРГИЯ ИСАКОВА – улица (Жел.дор. р-н).

Исаков Георгий Семенович (1919-1944), участник ВОВ, Герой Советского Союза, погиб совершив героический подвиг в бою.

ГЕРЦЕНА – улица (Центр. р-н)

Герцен Александр Иванович (1812-1870), русский революционер, писатель, философ.

ГЕТМАНОВСКИЙ – переулок (Жел.дор. р-н).

Гетманский Дмитрий Петрович (?-1931), первый председатель колхоза «Борец» Рубцовского района.

ГЛУШКОВА – улица (Октябр. р-н).

Глушков Иван Васильевич (1918-1981), летчик, участник ВОВ, Герой Советского Союза.

ГОГОЛЯ (ГОГОЛЕВСКАЯ) – улица (Центр. р-н)

Гоголь Николай Васильевич (1809-1852), русский писатель.

ГОНЧАРОВА – проезд (Жел.дор. р-н)

Гончаров Иван Александрович (1812-1891), русский писатель.

ГРИБОЕДОВА – улица (Октябр. р-н)

Грибоедов Александр Сергеевич (1795-1829), русский писатель, драматург и дипломат.

ГРИДАСОВА – улица (Индуст. р-н)

Гридасов Григорий Макарович (1922-1995), участник ВОВ, командир взвода разведки, Герой Советского Союза.

ГУЛЬКИНА – улица (Октябр. р-н)

Гулькин Иван Тихонович (1923-1945), старший летчик штурмовой авиации, участник ВОВ, Герой Советского Союза.

ГУЛЯЕВА – улица (Центр. р-н).

Гуляев Степан Иванович (1805-1888), видный исследователь Алтая, историк, этнограф, фольклорист, изобретатель.

ГУЩИНА – улица (Жел.дор. р-н).

Гущин Петр Ильич (1892-1944), сотрудник городской милиции, погиб при задержании бандитов.

ДЕМИДОВСКАЯ – площадь (Центр. р-н)

Демидов Акинфий (Иакинф) Никитич (1678-1745), русский горно-промышленник, основатель металлургических предприятий на Алтае.

ДЕМЬЯНА БЕДНОГО – улица (Центр. р-н)

Демьян Бедный (Придворов Ефим Алексеевич) (1883-1945), русский, советский поэт и писатель, общественный деятель.

ДЕНИСОВА – улица (Центр. р-н)

Денисов Степан Капитонович (1874-1919), участник Гражданской войны на Алтае.

ДЗЕРЖИНСКОГО – проспект (Центр. р-н).

Дзержинский Феликс Эдмундович (1877-1926), советский государственный, партийный деятель, председатель ВЧК, нарком внутренних дел, председатель ВСНХ СССР.

ДИМИТРОВА – улица (Центр. р-н), - проезд (Жел.дор. р-н).

Димитров Георгий (1882-1949), деятель болгарского и международного коммунистического движения, генеральный секретарь ЦК БКП.

ДОКУЧАЕВСКИЙ – переулок (Ленин. р-н)

Докучаев Василий Васильевич (1846-1903), русский естествоиспытатель, почвовед.

ДОСТОЕВСКОГО – проезд (Октябр. р-н)

Достоевский Федор Михайлович (1821-1881), русский писатель.

ДРОКИНА – переулок (Центр. р-н)

Дрокин Елисей Петрович (1887-1918), участник борьбы за власть Советов на Алтае, один из руководителей большевистской организации в Затоне.

ДУБРОВА – улица (Ленин. р-н)

Дубров Николай Никифорович (1935-1987), один из организаторов химической промышленности в Барнауле, директор Барнаульского шинного завода.

ЕРМАКА – улица (Ленин. р-н)

Ермак Тимофеевич (?-1585), казачий атаман, положивший начало присоединения Сибири к Русскому государству.

ЕСЕНИНА – улица (Индуст. р-н)  
Есенин Сергей Александрович (1895-1925), русский советский поэт.

ЖДАНОВА – улица (Индуст. р-н).  
Жданов Андрей Александрович (1896-1948), советский государственный, партийный деятель, секретарь ЦК ВКП(б).

ЖИГАЛИНА – улица (Центр. р-н).  
Жигалин Яков Павлович (1890-1983), один из руководителей партизанского движения на Алтае.

ИВКИНА – улица (Центр.р-н)  
Ивкин Гавриил Семенович (1886-1958), активный участник большевистского подполья и партизанского движения на Алтае.

КАЗАКОВА улица – (Октябр. р-н).  
Казаков Михаил Кириллович (1887-1918), участник борьбы за власть Советов на Алтае.

КАЛАНДАРИШВИЛИ – улица (Центр. р-н).  
Каландаришвили Нестор Александрович (1874-1922), один из руководителей партизанского движения в Восточной Сибири в Гражданскую войну.

КАЛАШНИКОВА – улица (Ленин. р-н).  
Калашников Михаил Тимофеевич (род. 1919), советский конструктор автоматического стрелкового оружия, дважды Герой Социалистического Труда.

КАЛИНИНА – проспект (Октябр. р-н).  
Калинин Михаил Иванович (1875-1946), советский государственный, партийный деятель, председатель Верховного Совета СССР.

КАРЕВА – переулок (Центр. р-н).  
Карев Семен Петрович (1885-1918), участник борьбы за власть Советов на Алтае.

КАРЛА МАРКСА – улица (Октябр. р-н).  
Маркс Карл (1818-1883), основоположник научного коммунизма

КАУФМАНА – переулок (Центр. р-н).  
Кауфман Антон Антонович (1891-1918), участник революционного движения в Барнауле.

КИРОВА – улица (Октябр. р-н), - улица (Индуст. р-н)  
Киров (Костриков) Сергей Миронович (1886-1934), советский государственный, партийный деятель, первый секретарь Ленинградского губкома ВКП(б).

КИРЫ БАЕВА – переулок (Жел.дор. р-н)  
Баев Киря (Кирилл Осипович) (1903-1919), партизанский разведчик в отряде И.В.Громова.

КОЛЬЦОВА – улица (Центр. р-н), - проезд (Центр. р-н).  
Кольцов (Фридлянд) Михаил Ефимович (1898-1942), русский советский писатель, журналист, общественный деятель.

КОЛЯДО – переулок (Центр. р-н).  
Колядо Федор Ефимович (1898-1919), активный участник партизанского движения на Алтае, командир полка Красных орлов.

КОНЕВА – переулок (Центр. р-н).  
Конев Иван Степанович (1897-1973), маршал Советского Союза, командующий фронтами в ВОВ, дважды Герой Советского Союза.

КОРОЛЕВА – улица (Индуст. р-н).  
Королев Сергей Павлович (1906/07-1966), советский ученый и конструктор в области ракетостроения и космонавтики, дважды Герой Социалистического Труда.

КОРОЛЕНКО – улица (Центр. р-н).  
Короленко Владимир Галактионович (1853-1921), русский писатель и публицист.



КОРЧАГИНА – переулок (Центр. р-н).

Корчагин Павел, главный герой романа Н.А.Островского «Как закалялась сталь».

КОШЕВОГО – улица (Индуст. р-н).

Кошевой Олег Васильевич (1926-1943), комиссар подпольной комсомольской организации «Молодая гвардия» в ВОВ, Герой Советского Союза.

КРУПСКОЙ – улица (Октябр. и Жел.дор. р-ны)

Крупская Надежда Константиновна (1869-1939), советский государственный, партийный деятель, зам. Наркома просвещения РСФСР, жена В.И.Ленина.

КУЙБЫШЕВА – улица (Центр. р-н).

Куйбышев Валериан Владимирович (1888-1935), советский государственный, партийный деятель. Председатель Госплана СССР.

КУЛАГИНА – улица (Жел.дор. и Октябр. р-ны)

Кулагин Петр Сергеевич (1928-1998), директор станкостроительного завода, Герой Социалистического Труда, Почетный гражданин Барнаула.

КУРЧАТОВА – улица (Индуст. р-н).

Курчатов Игорь Васильевич (1902/03-1960), советский физик, академик АН СССР, создатель первой советской атомной и термоядерной бомбы, трижды Герой Социалистического Труда.

КУТУЗОВА – улица (Центр. р-н)

Кутузов Михаил Илларионович (1745-1813), русский полководец, главнокомандующий русской армией в 1912 г., разгромившей армию Наполеона.

ЛАЗО – улица (Октябр. р-н).

Лазо Сергей Георгиевич (1894-1920), один из руководителей борьбы за советскую власть в Сибири и Приморье, герой Гражданской войны.

ЛЕНИНА (ЛЕНИНСКИЙ) – проспект.

Ленин (Ульянов) Владимир Ильич (1870-1924), организатор РСДРП и основатель Советского государства.

ЛЕРМОНТОВА – улица (Центр.р-н).

Лермонтов Михаил Юрьевич (1814-1841), русский поэт.

ЛИБКНЕХТА – улица (Октябр. р-н).

Либкнехт Карл (1871-1919), деятель германского и международного рабочего движения, один из основателей коммунистической партии Германии.

ЛИСАВЕНКО – улица (Центр. р-не)

Лисавенко Михаил Афанасьевич (1897-1967), ученый-садовод, академик ВАСХНИЛ, основатель и руководитель НИИ садоводства Сибири, Герой Социалистического Труда.

ЛОМОНОСОВА – улица (Центр. р-н)

Ломоносов Михаил Васильевич (1711-1765), первый русский ученый мирового значения.

ЛЯПИДЕВСКОГО – улица (Центр. р-н)

Ляпидевский Анатолий Васильевич (1908-1983), летчик, участвовал в спасении «челюскинцев», Герой Советского Союза.

МАКСИМА ГОРЬКОГО – улица (Центр. р-н)

Пешков Алексей Максимович (Максим Горький) (1868-1936), русский советский писатель, критик и публицист, первый председатель Союза писателей.

МАЛАХОВА – улица (Октябр., Ленин., Индустр. р-ны)

Малахов Николай Михайлович (1921-1993), летчик, участник ВОВ, Герой Советского Союза.

МАЛЮКОВА – переулок (Центр. р-н).

Малюков Николай Дмитриевич (?-1918), участник революционных событий и Гражданской войны на Алтае.

МАМОНТОВА – улица (Центр. р-н) – улица (Индуст. р-н).  
Мамонтов Ефим Мефодьевич (1889-1922), организатор и руководитель партизанского движения на Алтае, главнокомандующий партизанской армией.

МАРКЕЛОВА – улица (Ленин. р-н).  
Маркелов Николай Данилович (1920-1945), летчик, участник ВОВ, Герой Советского Союза.

МАРШАЛА ЖУКОВА – площадь (Индуст. р-н).  
Жуков Георгий Константинович (1896-1974), маршал Советского Союза, известный военачальник, четырежды Герой Советского Союза.

МАТРОСОВА – улица (Жел.дор. р-н).  
Матросов Александр Матвеевич (1924-1943), Герой Советского Союза, погиб в бою, закрыв своим телом амбразуру дзота.

МАЯКОВСКОГО – улица (Октябр. р-н).  
Маяковский Владимир Владимирович (1893-1930), русский советский поэт.

МЕНДЕЛЕЕВА – улица (Индустр. р-н).  
Менделеев Дмитрий Иванович (1834-1907), русский ученый химик, педагог, общественный деятель.

МЕРЗЛИКИНА – улица (Жел.дор. р-н).  
Мерзлякин Леонид Семенович (1935-1993), алтайский поэт, член СП России.

МИЧУРИНА – улица (Центр. р-н)  
Мичурин Иван Владимирович (1855-1935), советский биолог, селекционер, автор многих сортов плодово-ягодных культур.

МУСОРГСКОГО – улица (Центр. р-н).  
Мусоргский Модест Петрович (1839-1881), русский композитор.

НАЛИВАЙКО – улица (Ленин. р-н).

Наливайко Георгий Антонович (1910-1977), заслуженный агроном РСФСР, директор Алтайского НИИ сельского хозяйства, Герой Социалистического Труда.

НАХИМОВА – улица (Индуст. р-н).

Нахимов Павел Степанович (1802-1855), русский флотоводец, адмирал.

НЕКРАСОВА – переулок (Центр. р-н).

Некрасов Николай Алексеевич (1821-1877/1878), русский поэт.

НИКИТИНА (НИКИТИНСКАЯ) – улица (Центр. р-н).

Никитин Иван Савич (1824-1861), русский поэт.

ОЛЕГА СУРТАЕВА – сквер (Ленин. р-н).

Суртаев Олег Юрьевич (1974-1998), сержант милиции Ленинского РОВД, погиб от рук преступника.

ОСТРОВСКОГО – улица (Ленин., Индустр. р-ны).

Островский Николай Алексеевич (1904-1936), русский советский писатель, автор романа «Как закалялась сталь».

ПАВЛЮКОВА – улица (Центр. р-н).

Павлюков Константин Григорьевич (1963-1987), летчик, погиб в Авганистане, Герой Советского Союза.

ПАНКРАТОВА – улица (Ленин. р-н).

Панкратов Иван Иванович (1886-1962), профсоюзный деятель, руководитель кооперативного движения на Алтае в 1920-е годы.

ПАНФИЛОВЦЕВ – улица (Индуст. р-н).

Панфиловцы, войны 316-й стрелковой дивизии, сражавшиеся под командованием генерал-майора И.В.Панфилова в битве за Москву.

ПАПАНИНЦЕВ – улица (Индустр., Жел.дор. р-ны).

Папанинцы, группа исследователей дрейфующей станции «Северный Полюс-1», возглавляемой И.Д.Папаниным.

ПАРФЕНОВА – улица (Октябр. р-н).

Парфенов Петр Семенович (1894-1937), поэт, историк, с 1913 г. работал на Алтае.

ПЕТРА СУХОВА – улица (Октябр. р-н).

Сухов Петр Федорович (1884-1918), командир красновардейского отряда, героически погибший в 1918 г.

ПИРОГОВА – проезд (Жел.дор. р-н).

Пирогов Николай Иванович (1810-1881), русский хирург, педагог и общественный деятель, основоположник военно-полевой хирургии.

ПОПОВА – улица (Ленин., Индустр. р-ны).

Попов Александр Степанович (1859-1905), русский физик и электротехник, изобретатель радио.

ПРИСЯГИНА – переулок (Центр. р-н), - проезд (Центр. р-н).

Присягин Иван Вонифатьевич (1885-1918), большевик, советский деятель.

ПУГВЧЕВА – улица (Октябр. р-н).

Пугачев Емельян Иванович (ок. 1742-1775), донской казак, предводитель Крестьянской войны 1773-1775 гг. в России.

ПУШКИНА (ПУШКИНСКАЯ) – улица (Центр. р-н).

Пушкин Александр Сергеевич (1799-1837), русский поэт, родоначальник новой русской литературы.

РАДИЩЕВА – переулок (Центр., Жел.дор. р-ны).

Радищев Александр Николаевич (1749-1802), русский революционный мыслитель, писатель.

РАДЛОВА – проезд (Жел.дор. р-н).

Радлов Василий Васильевич (Фридрих Вильгельм) (1937-1918), русский востоковед-тюрколог, этнограф и археолог.

РАЗИНА – улица (Октябр. р-н).

Разин Степан Тимофеевич (1630-1671), донской казак, предводитель восставших в Крестьянской войне 1670-1671 гг.

РОЗЫ ЛЮКСЕМБУРГ – улица (Октябр. р-н)

Люксембург Роза (1871-1919), деятельница германского, польского и международного рабочего движения.

РУБУСИНА – улица (Ленин. р-н).

Рубусин Сергей Михайлович (1924-1943), участник ВОВ, Герой Советского Союза.

РЫЛЕЕВА – улица (Жел.дор. р-н).

Рылеев Кондратий Федорович (1795-1826), русский поэт-декабрист.

САХАРОВА – площадь (Жел.дор. р-н).

Сахаров Андрей Дмитриевич (1921-1989), советский ученый-физик, академик АН СССР, общественный деятель, трижды Герой Социалистического Труда, лауреат Нобелевской премии мира.

СВЕРДЛОВА – улица (Индустр. р-н), - улица (Жел.дор. р-н).

Свердлов Яков Михайлович (1885-1919), советский государственный, партийный деятель, председатель ВЦИК.

СЕЙФУЛИНСКИЙ – переулок (Жел.дор., Центр. р-ны).

Сейфулина Лидия Николаевна (1889-1954), русская советская писательница.

СИЗОВА – улица (Октябр. р-н).

Сизов Федор Кузьмич (?-1919), борец за власть Советов на Алтае.

СМИРНОВА – улица (Жел.дор., Октябр. р-ны).

Смирнов Владимир Ефимович (1924-1943), участник ВОВ, Герой Советского Союза, повторил подвиг А.Матросова, закрыв своим телом пулемет фашистов.

СОЛНЦЕВА – улица (Жел.дор. р-н).

Солнцев Константин Владимирович (1913-1986), заслуженный энергетик РСФСР, директор ТЭЦ-2, почетный гражданин Барнаула.

СТАХАНОВСКАЯ – улица (Жел.дор. р-н).

Стаханов Алексей Григорьевич (1905-1977), зачинатель массового движения новаторов в производстве, Герой Социалистического Труда.

СТЕПАНОВА – улица (Октябр. р-н).

Степанов Андрей Степанович (1873-1922), начальник губернского уголовного розыска, погибший при ликвидации банды преступников в Барнауле.

СУВОРОВА – улица (Индуст. р-н).

Суворов Александр Васильевич (1729-1800), русский полководец не знавший поражений, генералиссимус.

СУХЭ-БАТОРА – улица (Индуст. р-н).

Сухэ-Батор Дамдины (1893-1923), основатель Монгольской народно-революционной партии, руководитель Монгольской Народной Республики.

СЫЧЕВА – переулок (Центр. р-н).

Сычев Сергей Михайлович (1887-1918), участник борьбы за власть Советов на Алтае.

ТАЧАЛОВА – улица (Центр. р-н).

Тачалов Иван Иванович (1879-1929), поэт, прозаик.

ТИМУРОВСКАЯ – улица (Октябр. р-н).

Тимур – главный герой повести А.П.Гайдара (Голикова) «Тимур и его команда».

ГЕРМАНА ТИТОВА – улица (Октябр., Ленин. р-ны), - улица (Индустр. р-н)

Титов Герман Степанович (1935-2000), летчик-космонавт СССР, Герой Советского Союза.

ТИХОНОВА – улица (Центр. р-н).

Тихонов Николай Андреевич (1882-1918), Участник Гражданской войны на Алтае, один из организаторов Красной гвардии в Затоне.

ЛЬВА ТОЛСТОГО – улица (Центр. р-н).

Толстой Лев Николаевич (1828-1910), великий русский писатель.

ТРЕТЬЯКОВА – улица (Центр. р-н).

Третьяков Аркадий Владимирович (1899- 1918), участник борьбы за власть Советов в Барнауле.

ТУРГЕНЕВА – проезд (Октябр. р-н).

Тургенев Иван Сергеевич (1818-1883), известный русский писатель.

ТЮЛЕНИНА – улица (Индустр. р-н).

Тюленин Сергей Гаврилович (1925-1943), один из руководителей подпольной комсомольской организации «Молодая гвардия», Герой Советского Союза.

ТЯПТИНА – улица (Центр. р-н).

Тяптин Трофим Анисифорович (1886-1918), участник Гражданской войны на Алтае, комиссар Алтайской железной дороги.

УЛЬЯНЫ ГРОМОВОЙ – улица (Индустр. р-н).

Громова Ульяна Матвеевна (1924-1943), одна из руководителей подпольной комсомольской организации «Молодая гвардия», Герой Советского Союза.

ФОМИНА – улица (Центр. р-н).

Фомин Михаил Амвросиевич (1885-1918), участник борьбы за власть Советов на Алтае, председатель профсоюза железнодорожных мастерских.



ФРОЛОВЫХ – проезд (Центр. р-н).

Фролов Козьма Дмитриевич (1726-1800), выдающийся изобретатель-гидротехник середины XVIII века.

Фролов Петр Козьмич (1775-1839), горный инженер, организатор горнозаводского производства на Алтае, изобретатель чугунно-рельсовой дороги, сын К.Д.Фролова

ФРУНЗЕ – улица (Октябр. р-н).

Фрунзе Михаил Васильевич (1885-1925), советский партийный, государственный и военный деятель.

ФУРМАНОВА – улица (Жел.дор., Индустр. р-ны).

Фурманов Дмитрий Андреевич (1891-1926), русский советский писатель.

ХОЛМАНОВА – улица (Ленин. р-н).

Холманов Иосиф Васильевич (1906-1970), старшина медицинской службы, участник ВОВ, Герой Советского Союза.

ЦАПЛИНА – улица (Октябр. р-н).

Цаплин Матвей Константинович (1886-1918), большевик, советский революционный деятель на Алтае.

ЦИОЛКОВСКОГО – переулок (Центр., Жел.дор. р-ны).

Циолковский Константин Эдуардович (1857-1935), советский ученый и изобретатель, основоположник современной космонавтики.

ЦУКАНОВОЙ – проезд (Жел.дор. р-н).

Цуканова Мария Никитична (1924-1945), участница ВОВ, Герой Советского Союза.

ЧАЙКИНОЙ – улица (Центр. р-н).

Чайкина Елизавета Ивановна (1918-1941), участница партизанского движения в годы ВОВ, Герой Советского Союза.

ЧАЙКОВСКОГО – улица (Центр. р-н).

Чайковский Петр Ильич (1840-1893), великий русский композитор.

ЧАПАЕВА – проезд (Центр. р-н), - улица (Ленин. р-н).

Чапаев Василий Иванович (1887-1919), герой Гражданской войны.

ЧЕГЛЕЦОВА – улица (Октябр. р-н).

Чеглецов Александр Николаевич (1906-1957), хирург, заслуженный врач РСФСР, главный врач городской больницы в Барнауле.

ЧЕЛЮСКИНЦЕВ – улица (Центр., Жел.дор. р-ны).

Челюскинцы – участники экспедиции, которые в 1933 году на пароходе «Челюскин» пытались за одну навигацию пройти по Северному морскому пути от Мурманска до Владивостока. Пароход был раздавлен льдами в Чукотском море.

ЧЕРНЫШЕВСКОГО – улица (Центр. р-н).

Чернышевский Николай Гаврилович (1828-1889), русский революционер-демократ, ученый, писатель, литературный критик.

ЧЕХОВА – улица (Центр. р-н).

Чехов Антон Павлович (1860-1904), известный русский писатель.

ЧИХАЧЕВА – улица (Октябр. р-н).

Чихачев Петр Александрович (1818-1890), русский географ и геолог. В 1842 году обследовал Горный Алтай.

ЧКАЛОВА – улица (Центр. р-н).

Чкалов Валерий Павлович (1904-1938), советский летчик-испытатель, Герой Советского Союза.

ЧУДНЕНКО – улица (Октябр. р-н).

Чудненко Николай Григорьевич (1891-1958), организатор дизеле-строения в Барнауле, директор завода «Трансмаш».

ШАНГИНА – проезд (Центр. р-н).

Шаньгин Петр Иванович (1741(48)-1816, медик, минералог, горный специалист.

ШЕВЧЕНКО – улица (Октябр., Жел.дор. р-ны).

Шевченко Тарас Григорьевич (1814-1861), украинский поэт, художник, революционер-демократ.

ШТИЛЬКЕ – улица (Центр. р-н).

Штильке Василий Константинович (1850-1908), просветитель, общественный деятель.

ШУКШИНА – площадь и улица (Ленин. р-н).

Шукшин Василий Макарович (1850-1908), писатель, кинорежиссер, актер.

ШУМАКОВА – улица (Индуст. р-н).

Шумаков Илья Яковлевич (1919-1981), председатель колхоза «Россия» Змеиногорского района, Герой Социалистического Труда.

ЩЕТИНКИНА – улица (Центр. р-н).

Щетинкин Петр Ефимович (1884-1927), организатор партизанского движения в Сибири.

ЭМИЛИИ АЛЕКСЕЕВОЙ – улица (Октябр., Ленин. р-ны)

Алексеева Эмилия Августовна (1890-1919), участница борьбы за власть Советов на Алтае

ЭНГЕЛЬСА – улица (Октябр. р-н).

Энгельс Фридрих (1820-1895), один из основоположников научного коммунизма.

ЮРИНА – улица (Жел.дор., Ленин., Индустр. р-ны)

Юрин Алексей Николаевич (1905-1944), военачальник, участник ВОВ, Герой Советского Союза.

ЯДРИНЦЕВА – переулок (Центр., Жел.дор. р-ны).

Ядринцев Николай Михайлович (1842-1894), сибирский писатель, публицист, общественный деятель, исследователь Алтая.

ЯРНЫХ – улица (Жел.дор. р-н).

Ярных Николай Григорьевич (1923-1947), участковый уполномоченный барнаульской милиции, погиб при задержании преступника.

ЯРОСЛАВСКИЙ – проезд (Центр. р-н).

Ярославский Николай Михайлович (1878-1943), историк, партийный и общественный деятель.

Источник: Названия улиц города Барнаула / Отв. ред. Л.М. Дмитриева. – Барнаул: Изд-во Алт. ун-та, 2003.

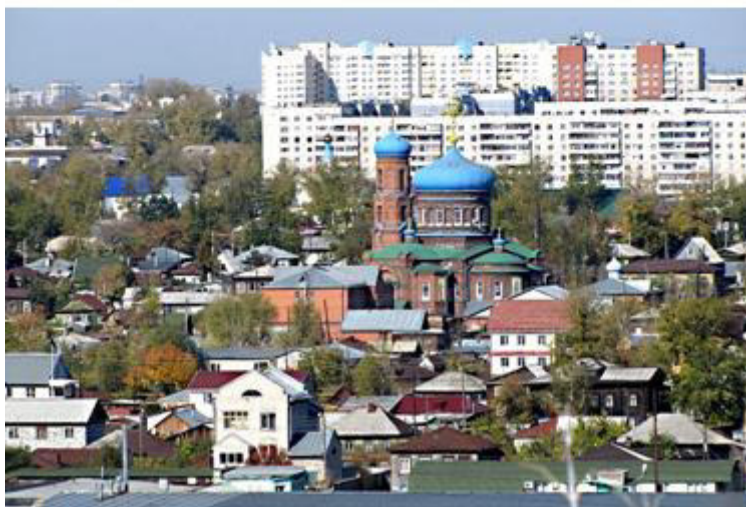


**Барнаул в условиях  
рыночной экономики  
(1991-2010 гг.)**

## Панорама современного Барнаула



Барнаул старый (на переднем плане)  
и новый (на заднем плане).





Пейзаж города с четырех - пятиэтажными «хрущевками» в 1980-е годы сменился на вид застроенных микрорайонов 10-12-и этажными зданиями. На нижнем снимке дома по пр. Красноармейскому и ул. Песчаной. На переднем плане здание гостиницы «Турист»..







Новостройки Барнаула. Фото В.Садчикова, 1994 г.







Панорама современного Барнаула.

На верхнем снимке - вид на пр. Красноармейский в районе ул. Папанинцев, на нижнем снимке - вид на пр. Комсомольский от ул. Гоголя.





Квартал 2000. Комплексная квартальная застройка, выполненная строительной организацией ООО «Жилищная инициатива». 2008 г.



Стремительный рост числа автомобилей в личном пользовании создает серьезные проблемы с их стоянками и хранением. На снимке гаражный город в городе. 2008 г.



Барнаул с высоты «птичьего полета». На верхнем снимке вид на Пролетарскую и Партизанскую улицы, на нижнем - вид на проспект Ленина и стадион «Динамо». Фото из сайта barnaul-22.ru.





## Главные улицы и площади современного Барнаула



Проспект Ленина, центральная улица Барнаула, проходит от площади им. Баварина до пр. Космонавтов. Протяженность 8,5 км, ширина 42 м. Трамвайные пути проложены от пл. Октября до ул. Северо-Западная. Свое нынешнее название проспект получил в 1927 г.





Красноармейский проспект, одна из центральных улиц города, проходит от автомобильного моста через Барнаулку до пр. Строителей. Протяженность 3 км, ширина 20 м. Трамвайные пути проложены на всем протяжении проспекта. До 1921 г. носил название Конюшенного проспекта.





Социалистический проспект, одна из центральных улиц города, проходит от ул. Большая Опонская до пр. Строителей. Протяженность 3,4 км, ширина от 10 до 15 м. До 1921 г. носил название Соборного проспекта. На верхнем снимке начало проспекта, видна площадь Свободы.







Комсомольский проспект, одна из центральных улиц города, проходит от ул. Л.Толстого до ул. Цеховой. Протяженность 3,9 км, ширина от 10 до 15 м. До 1927 г. проспект носил название Острожного переулка.





Проспект Калинина, проходит от пл. Октября до 9-го заводского проезда. Протяженность 4,8 км, ширина от 36 до 11 м. Трамвайные пути проложены от ул. Северо-Западная до пр. Космонавтов.



Проспект Строителей, проходит от площади Октября до Павловского тракта. Протяженность 2,8 км. Трамвайные пути проложены от пл. Октября до пр. Красноармейского. В 1828-1938 гг. имела название ул. 12-я Алтайская, в 1938-1989 гг. - ул. Новая, с 1983 г. - пр. Строителей.





Площадь Советов. Центральная площадь города. Архитектурный облик сформировался в 1960-1970-е годы. Часть площади от пр. Ленина до пр. Комсомольского носит название площадь Ветеранов.





Площадь Сахарова. Название площадь получила в 1991 г. к 70-летию со дня рождения академика А.Д.Сахарова. В настоящее время здесь проводятся праздники, народные гуляния, выставки, ярмарки, к Новому году устанавливается большая елка.





Площадь Октября. Основана в 1937 г., но окончательно сформировалась в 1956 г. Является главной транспортной развязкой города.



Площадь Свободы. Старейшая площадь города. До 1917 г. носила название Соборной площади. Фото автора, 2009 г.



Площадь Баварина. Новая площадь, сформировавшаяся у речного вокзала. Площадь названа в честь трагически погибшего в автокатастрофе В.Н.Баварина, 16 лет проработавшего главой администрации города Барнаула. Начало пр. Ленина.







Барнаул - зеленый город. Площадь озеленения улиц и магистралей составляет 347 га, парков 121 га. На верхнем снимке вид на ул. Молодежная от пр. Ленина. На нижнем снимке вид на пр. Красноармейский в районе торгового центра «Майский».





Река Обь у Барнаула и новый автомобильный мост.



Вид на речной вокзал. Фото М.Жукова, 2008 г.



Устье реки Барнаулки.



Ковш. Используется для отстоя судов. Образовался в пятидесятых годах XX в., после соединения дамбой острова с левым берегом Оби.

## Обские мосты



Железнодорожные мосты. Первый мост был построен в 1915 году, а в 1959 году на нем устроен в трой ярус для автомобильного движения. В 1987 году рядом построен второй железнодорожный мост.



Новый автомобильный мост, построенный в 1997 году. По данным 2002 г. по обоим мостам ежедневно проезжало 15 тыс. автомобилей.





Вид на автомобильный мост с самолета. Общая длина мостового перехода с подъездами 16 км.



Подъездная дорога к мосту с Новоалтайской стороны.  
Проезд по мосту штатный.



Семиметровые белые буквы с названием города «Барнаул», встречают въезжающих в него через новый автомобильный мост.



**Архитектура Барнаула.  
Малоэтажные здания.**



Частный дом по ул. Новороссийская, 64. Фото автора, 2006 г.



Частный дом по ул. Матросова, 124. Фото автора, 2006 г.



Частные дома - коттеджи по Змеиногорскому тракту.  
Фото Д.Поповского.







Частный дом по ул. Матросова, 170. Фото автора, 2006 г.



Частный дом по ул. Паровозной, 58 / ул.Исакова,92.  
Фото автора, 2006 г.



Частный 2-х этажный жилой дом по ул. Смирнова, 9.  
Фото автора. 2007 г.



Здание магазина «Стройкерамика» по ул. Островского, 28.  
Фото автора. 2007 г.



Здание «Банька» по ул. Матросова, 218  
Фото автора. 2007 г.



Здание ресторана с сауной «Ани» по ул. Шумакова, 46.  
Фото автора. 2007 г.



Здание ресторана «Командор» по ул. Балтийская, 44-б.  
Фото автора. 2007 г.



Здание Барнаульского филиала Тусарбанка и кафейни  
«Гранулино» по пр. Социалистический, 71 / ул.Песчаная, 83.





Здание ресторана «Ку-ку» по пр. Кашинина, 1-а.  
Архитекторы В.И.Золотов, С.В.Черепанов. Фото автора.



Торговое здание по ул. Путиловская, 4а. Фото автора. 2009 г.



Торговое здание по ул. Анатолия, 92. Торговая фирма  
Альтернатива, магазин Джинс-клуб и др. Фото автора.



Административное здание по ул. Мамонтова, 303.  
Фото автора. 2007 г.



Административное здание издательского дома «Алтапресс», построенное в 2001 г. Архитекторы Н.Позднякова, П.Анисифоров. (ул. Короленко, 107). Фото из сайта <http://barneapol.ru>



Торговое здание по пр. Красноармейский, 94а. Здесь размещаются магазины и швейное ателье «Престиж». Фото автора, 2007 г.



Административное здание торгового комплекса «Интерьер-Мебель» по ул. А.Петрова, 210. Фото автора, 2007 г.



Административное 3-этажное здание «Алтайская ярмарка». Гл. архитектор С.Ф.Зенков. (пр. Социалистический, 46 / ул. Пролетарская, 92) Фото автора, 2009 г.





Спорткомплекс «Магис-Спорт», открытый 17 сентября 2009 г.  
(ул. Взлетная, 25) Фото из сайта <http://barneapol.ru>



«Дом с подогревом» - новое в домостроении Барнаула. Это первый в крае энергоэффективный 19-и квартирный дом, оборудованный 22 солнечными батареями, увязанными в единую систему с подземной геотермальной установкой. Ожидаемая годовая экономия 241 тыс. киловатт/часов электроэнергии. Гл. проектировщик А.Суртаев. Дом введен в эксплуатацию в 2010 г ул.Смирнова, 69. Фото автора, 2010 г.



25 января 2010 в Барнауле открылся новый Дворец спорта для детей и юношества «Победа». Площадь 4588 кв.м В своих залах он может одновременно принять более 1000 человек. (ул. А.Петрова, 146Г)  
Фото автора, 2010 г.





Здание торговой фирмы «Авто-лидер», построенное в 2008 г.  
(ул. Ползунова, 44-а). Фото автора, 2008 г.



Здание Сбербанка по ул. Путиловская, 20-в.  
Фото С.Сидоркина, 2008 г.



Здание торгового центра «Авто-лидер»  
по Павловскому тракту, 52. Фото автора.



Административное здание по пр. Социалистическому, 35. Построено  
в 2003 г. Здесь размещаются страховые компании, отделение Сбербанка.  
Фото автора, 2007 г.





Четырехэтажное административное здание Алтайсбербанка по Обскому бульвару, 30. Постройка 2007 г. Фото автора, 2008 г.



Административное здание автосалона «ПремьерАвто» по ул. Северо-Западная, 28-б. Построено в 2007 г. Фото автора.



Здание косметологического центра «Виола» по ул. Деповская, 21-а  
Фото автора.



Жилой дом по пр. Социалистический, 39 / ул. Интернациональная, 77.  
Архитектор С.Г. Шадрин. Постройка 2002 г. Фото автора.



Административное здание, построенное в старом стиле, хорошо вписалось с рядом стоящим домом постройки начала XX века.  
Архитектор Л.В.Гладких. (пр. Ленина, 21-а). Фото автора, 2007 г.



Здание транспортной компании DHL по ул. Короленко, 93.  
Построено в 2001 г. Фото автора, 2007 г.



Здание МТС по ул. Мало-Тобольская, 25-б. Архитектор  
М.И.Шмидт. Постройка 2001 г. Фото автора, 2008 г.



Здание гостиницы «Александр Хаус», построенное в 2008 г.  
(ул.Профинтерна, 4). Фото автора, 2009 г.





Административное здание по ул. Короленко, 65. Здесь находится  
Специализированная похоронная служба г. Барнаула.  
Фото автора, 2006 г.



Здание гостиницы «Виктория» по ул. Л.Толстого, 16-а  
Постройка 2006 г. Фото автора.



Здание мебельного салона «Карс Мебель Сити» по Павловскому тракту, 50-б. Фото автора.



Административное здание по ул. Анатолия, 134. Здесь находится Алтайский краевой центр по гидрометеорологии и офисы ряда организаций. Фото автора.



Административное здание фирмы «Алтай-Шина», постройки 2007 г. (ул. Гоголя, 72). Фото автора, 2008 г.



Здание Барнаульского автовокзала-2. (пр. Социалистический, 4 / ул. Большая Олонская, 42-а) Фото автора, 2008 г.



Административное здание по ул. Малахова, 155.  
Фото автора, 2006 г.



Здание Управления федерального казначейства по Алтайскому краю.  
Постройка 2002 г. (пр. Красноармейский, 9). Фото автора, 2006 г.





Административное здание по пр. Калинина, 6-а. Фото автора.



Административно-торговое здание по пр. Ленина, 120-б. Архитектор С.Ф.Зенков. Постройка 2001 г. Здесь размещаются мебельный салон Артстудии и офисы ряда организаций. Фото автора, 2007 г.



Административное 3-этажное здание по пр. Красноармейский, 13.  
Постройка 2008 г. Фото автора, 2010 г.



Административное 4-этажное здание по пр. Ленина, 22.  
Постройка 2010 г.



Административное здание, постройки 2008 г.  
(ул. Северо-Западная, 23а/2. Фото автора, 2008 г.)



Жилой дом, постройки 2006 г. (ул. Сизова, 28)  
Фото автора, 2007 г.

**Архитектура Барнаула.  
Здания 6-11 этажности.**



7-этажный жилой дом с административными помещениями по ул. Никитина, 88. Построен в 1995 г. Фото автора, 2006 г.



Строящийся 6-этажный жилой дом по пр. Красноармейскому, 101 / ул. Крупской, 91. Строительство закончено в 2009 г. Фото автора, 2006 г.





Жилой дом с переменной этажностью по ул. Профинтерна, 38-а.  
Построен в 2004 г. Гл. архитектор В.И.Золотов.



Жилой 6-этажный дом с 125 квартирами по ул. Сухэ-Батора, 21.  
Построен в 2004 г. Архитектор Ю.П.Булавин. Фото автора, 2008 г



6-этажное административное здание Альфа центра, построенное в 2009 г. (ул. Союза Республик, 36Б). Фото из сайта <http://barneapool.ru>



8-этажное здание Отделения пенсионного фонда России по Алтайскому краю. Построено в 2005 г. Архитектор С.Ф.Зенков. (ул. Партизанская, 94). Фото автора, 2007 г.



7-этажное здание Алтайского банка Сбербанка России. Построено в 1997 г. Площадь здания 6 тыс. кв. м. Пр. Комсомольский, 106-а. Фото автора, 2008 г..





6-этажный жилой дом по ул. Пролетарская, 50. Постройка 2003 г.  
На первом этаже МДМ-банк. Фото автора, 2006 г..



6-этажный жилой дом по ул. Короленко, 113 / пер. Радищева, 29.  
Постройка 2006 г. Фото автора, 2007 г..





7-этажное здание отеля «Улитка» по ул. Короленко, 69.  
Постройка 2006 г. Фото автора.



10-этажный жилой дом с административными помещениями. Построен в 2007 г. На первом этаже торговый дом «Алтай», страховая компания Альфа и др. Пр. Социалистический, 54.  
Фото автора, 2007 г.



7-этажный жилой дом по пр. Социалистический, 38. Построен в 1997 г. Архитектор С.Н. Волошина. На первом этаже стоматологический центр «Кариб», имидж-студия «Элен» и др. Фото автора, 2007 г.

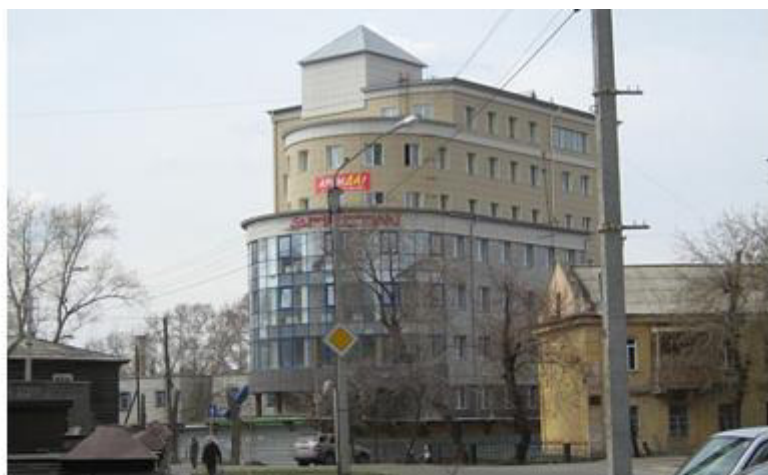




8-этажный жилой дом («Три богатыря»). Построен в 2000 г. Архитектор В.И.Золотов. На первом этаже Промсвязьбанк, туристическая фирма «Интурист», меховые салоны и др. Пр. Ленина, 31 / ул. Партизанская, 81.



9-этажный жилой дом по ул. Шумакова, 60-в. Построен в 20003 г. Фото автора, 2007 г...



7-этажное административное здание, построенное в 2008 г.  
по ул. Профинтерна, 24-в. Фото автора, 2009 г.



10-этажный жилой дом по ул. Анатолия, 20. Построен в 1996 г. Архитектор Л.В.Храбрый. На нижнем этаже магазин Веломир, спортивный клуб, интернет-агентство Митра и др.





8-этажное здание бизнес-центра «Идеал». Построено в 2006 г. Архитектор А.Ф.Деринг. (пр. Красноармейский, 47/ ул. Пролетарская, 127а)  
Фото автора, 2007 г.



6-этажное административное здание бизнес-центра «Матрица». Построено в 2008 г. Всего в здании офисы 42-х организаций (ул. Пролетарская, 131). Фото автора, 2009 г.



Жилой 9-и этажный дом по пр. Ленина, 147-в.  
Постройка 2008 г. Фото автора.





6-этажное административное здание бизнес-центра «Форум». Площадь здания 7200 кв.м. Постройка 2009 г. (ул. М.Горького, 29 / ул. Гоголя, 36) Фото автора, 2009 г.



10-этажный жилой дом по ул. А. Петрова, 247. Архитектор Е.П.Зайцев. Построен в 2005 г. На первом этаже торговый дом «Гратис», салон красоты и др. Фото автора, 2006 г.



6-этажный жилой дом по пр. Социалистический, 42. Построен в 2001 г. Архитектор С.Г.Шадрин.



Строящийся 9-и этажный жилой дом по ул. Короленко, 45. Архитектор Л.И.Билинина. Фото автора 2006 г.





7-этажный жилой дом по проезду Северо-Власихинский, 22.  
Фото автора, 2007 г.



6-этажный жилой дом по ул. Малахова, 79-а. Построен в 2005 г.  
Фото автора, 2007 г.



6-этажный жилой дом по ул. Шумакова, 40.  
Фото автора, 2007 г.



Десятиэтажный жилой дом по ул. Песчаная, 89.  
Фото автора, 2007 г..



Жилой дом с административными помещениями на первом этаже. В них находится 14 различных организаций. На нижнем снимке - ЗАГС Центрального района, размещающийся в этом здании. В нем хранится архив записей актов гражданского состояния г. Барнаула с 1931 года. (пр. Социалистический, 59). Фото автора, 2010 г.





Жилой 9-этажный дом по ул. Чкалова, 89.  
Вид со стороны Партизанской улицы. Фото автора, 2010 г.

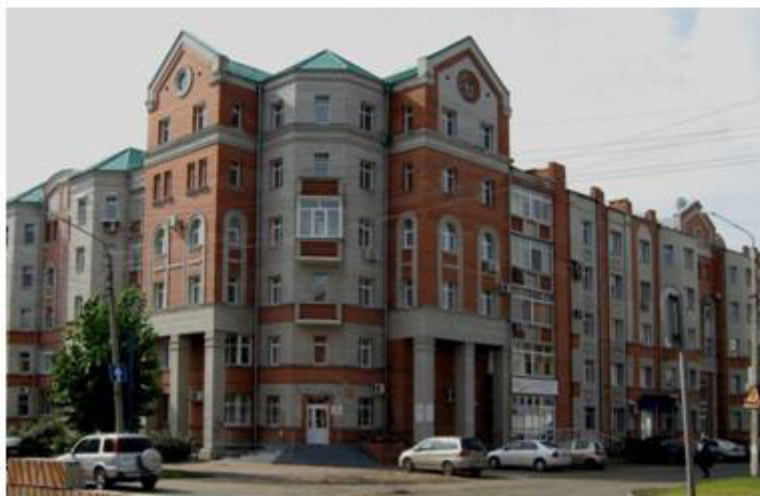


10-и этажный жилой дом, построенный в 2007 г.  
по ул. Лазурная, 44. Фото автора, 2007 г.





6-этажный жилой дом по ул. Пролетарская, 91 / пр. Социалистический, 45. Построен в 2002 г. На первом этаже страховая группа Росэнерго, Медтехника и др. Фото автора 2007 г.





10-этажный жилой дом по ул. Шумакова, 16. Построен в 2004 г. На первом этаже салон красоты «Багира», магазин М-Рекордс, Инчанс-центр. Фото автора.



9-этажный жилой дом по ул. Папанинцев, 134. Построен в 2001 г. На первом этаже находится Международный фонд гуманитарных инициатив. Фото автора.



10-этажный жилой дом по ул. Папанинцев, 122.  
Архитектор В.И.Золотов. Фото автора. 2007 г



6-этажный жилой дом. 76 квартир. Построенный в 2009 г.  
(ул. Новосибирская, 16В). Фото из сайта <http://barneapol.ru>



10-этажный жилой дом по ул. А.Петрова, 250. Построен в 1999 г.  
Фото автора, 2006 г.



6-этажный жилой дом по пр. Ленина, 127-а. Построен в 2005 г.  
Архитектор А.Ф.Деринг. Фото автора, 2006 г.





10-этажный жилой дом по ул. Попова, 113. Архитектор Е.П.Зайцев. На нижнем этаже автомагазин «Авто-зона», аптека «Губернский лекарь», магазин «Хозяюшка», салон связи «Евросвязь», книжный магазин. Фото автора, 2006 г.



10-этажный жилой дом с административными помещениями по ул. Малахова, 89. Гл. архитектор Е.И.Мерклингер. Построен в 2006 г. Фото автора, 2007 г.



6-этажный жилой дом по проезду Северо-Власихинский, 38.  
Построен в 2005 г. Фото автора.



7-этажный жилой дом по Павловскому тракту, 257.  
Построен в 2005 г. Фото автора.



10-этажный жилой дом по ул. Малахова, 99. Построен в 2006 г.  
Фото автора, 2007 г.



Жилой 9-этажный дом по ул. Северо-Западная, 29-а, построен в 2008 г.  
Фото автора, 2008 г.



Краевой онкологический центр «Надежда», открытый в 2010 г.  
(Змеиногорский тракт, 110)



Жилой дом переменной этажности (8-9 этажей) с административно-торговыми помещениями на первом этаже и с подземной автостоянкой. Ул. Пролетарская, 56. Фото из сайта [www.amic.ru](http://www.amic.ru). 2010 г.





10-этажный жилой дом, построенный в 2009 г. (ул. Пролетарская, 60а)



12-этажный жилой дом, построенный в 2010 г. (ул. Власихинская, 154г)



7-этажный жилой дом, построенный в 2009 г.  
(ул. Интернациональная, 97) Фото из сайта <http://barneapoi.ru>



10-этажный жилой дом, построенный в 2010 г.  
(ул. Малахова, 158) Фото из сайта <http://barneapol.ru>



11-этажный жилой дом, монолит, построенный в 2009 г.  
(ул. Крупской, 143,145). Фото из сайта <http://barneapol.ru>

## Архитектура Барнаула Высотные здания



Первый сборно-монолитный 17-этажный жилой дом, построен в 1999 г. Выполнен по особой антисейсмической технологии. На первом этаже магазин хозяйственных товаров, стоматологический центр, аптека, мебельный салон и др. (ул. Попова, 98 / ул. А.Петрова, 235-а).  
Фото автора. 2006 г.



14-этажный жилой дом по ул. А.Петрова, 237. Построен в 1992 г. На первом этаже ломбард, мировые судьи Индустриального района. Фото автора. 2006 г.





Завершен долгострой 15-и этажного жилого дома по ул. А. Петрова, 246. Дом на 112 квартир строился с 1999 по 2008 гг. Архитекторы Н.Осокин, С.Зенков. Фото автора, 2008 г.



Жилой 15-этажный кирпичный дом с административными помещениями, которые занимают 36 различных организаций. В доме 221 квартира. Постройка 2008 г. (пр. Красноармейский, 69-Б).  
Фото автора, 2010 г.



16-этажный жилой дом по ул. Папанинцев, 123. Построен в 2005 г.  
Фото автора, 2006 г.



16-этажные жилые дома (так называемые Барнаульские небоскребы) по пр. Красноармейский, 79 и 81. Архитектор В.И.Золотов. Постройка 2000 г. На нижних этажах размещаются многие организации: Центр здоровья Синтез, стоматологическая фирма Президент, Сибэнергопром, архитектурная мастерская Золотова, салон красоты Арт-Стайл и др.  
Фото автора, 2006 г.



15-и-этажный жилой дом по ул. Попова, 83. Построен в 2005 г.  
Гл.архитектор Е.П.Крышова. Фото автора, 2007 г.



Строительство трех 12-и-этажных жилых домов по улице  
А.Петрова, 196, 196-а и 198. Строительство закончено в 2008 г.  
Фото автора, 2008 г.



14-этажный жилой дом, построенный в 2010 г. (ул. Островского, 49).  
Фото из сайта <http://barneor.ru>



14-этажный жилой дом из комплекса «Невский», построенный в 2009 г. (ул. Новгородская, 14). Фото из сайта <http://barneor.ru>





17-этажный жилой дом по ул. Молодежная, 3-б. Построен в 2004 г.  
Здесь находится клиника микрохирургии глаза. Фото автора, 2006 г.



15-и-этажный жилой дом по ул. Попова, 153-а. Построен в 2005 г.  
Архитектор Ю.П.Булавин. Фото автора, 2007 г.



12-этажный жилой дом по ул. Взлетная,30. Построен в 2006 г.  
Фото автора, 2007 г.







16-этажный жилой дом по ул. Партизанская 44. Архитектор Н.Реутова. Постройка 2001 г. На нижнем этаже филиал Сибинбанка, автосалон Рена-Моторс и другие организации. Фото автора, 2006 г.



16-этажный жилой дом с административными помещениями по ул. Партизанская, 92. Постройка 2010 г. Фото автора, 2010 г.



Комплекс 16-этажных жилых зданий с административными помещениями. Строился блок-секциями, окончание строительства в 2009 г. (ул. Партизанская, 105). Фото автора, 2010 г.





13-этажный жилой дом трех уровней по ул. Партизанская, 132. Постройка 1999 г. На первом этаже Алтайская академия экономики и права, филиал Альфа-банка. Фото автора, 2007 г.



15-этажное административное здание Федеральной налоговой службы. Постройка 2007 г. Архитекторы В.Бутаков и В.Золотов. (пр. Социалистический, 47 / ул. Партизанская, 99). Фото автора, 2008 г.



13-этажный жилой дом по пр. Ленина, 103-а, постройки 2004 г. Архитектор В.Г.Ли Джи-Дзун. На первом этаже торговый дом Фламенко, АлтайЭнергобанк, туристическая фирма Круиз, страховые компании и др. Фото автора. 2007 г.



13-этажный жилой дом по пр. Ленина, 119. Постройка 2005 г. Архитектор Ю.А.Малинин. На нижнем этаже филиал НОМОС-банка, рекламное агенство и др. Фото автора. 2007 г.





Жилой дом по Павловскому тракту, 126. Постройка 2003 г. Архитектор Е.П.Зайцев. Один из первых барнаульских 14-и этажных зданий-башен. Фото автора, 2006 г..



Строящиеся 16-и этажные жилые дома по Павловскому тракту, 243 и 247. Строительство закончено в 2008 г. Фото автора, 2007 г.



16-этажный жилой дом с подземной автостоянкой на  
пер. Геблера, 31. Архитектор Е.Г.Тоскин. Постройка 2005 г.  
Фото автора, 2006 г.







16-и-этажный жилой дом по Павловскому тракту, 80. Постройка 2006 г. На нижнем этаже супермаркет «Патэрсон».  
Фото автора, 2007 г





14-этажный жилой дом, построенный в 2009 г. (ул. Малахова, 87Б)



16-этажный жилой дом, построенный в 2010 г. (Павловский Тракт, 74)



12-этажный жилой дом по ул. Димитрова, 41-а / пер. Трудовой, 39.  
Прстроен в 2007 г. Фото автора 2007 г.



12-этажное здание административно-торгового центра «Парус», на площади Баварина, 2. Постройка 2006 г. Архитекторы Е.Тоскин, Я.Рагино. Фото автора, 2007 г.





15-этажный жилой дом с административными помещениями («Титаник»).  
Построен в 2003 г. Архитекторы Л.В.Храбрый, А.Н.Первушин, Е.Д.Журавлевич. Ул. Паланинцев, 97 / пр. Социалистический, 89.  
Фото автора, 2006 г.







12-этажный жилой дом по пр. Комсомольский, 40. Построен в 2003 г. Архитектор Е.Н.Реутова. На первом этаже ресторан Агро, салон Алтайавто-центр, Сибирская сырьевая компания, Алтай-Нефть Сервис и др. Фото 2007 г.





15-этажный жилой дом («НЛО») по ул. Молодежная, 41. Построен в 2003 г. Архитектор В.И.Золотов. На первом этаже отделение Сбербанка, Жилищно-строительный кооператив, магазин Новэкс и др.  
Фото автора, 2006 г.







24-этажный административно-жилой комплекс «Анастасия». Строится с 2003 по 2007 гг. Высота здания 86 м. Архитектор Е.Н.Реутова. Ул. Паланинцев, 111. Фото автора, 2007 г.





Строительство 24-х этажных жилых домов по 130 квартир.  
(ул. Приречная, 5, 1). Фото 2010 г. из сайта [www.altaregion22.ru](http://www.altaregion22.ru)



## Новые торговые центры



Здания торгового центра «Старый базар», открытые в 1997 году.  
Архитектор Ли Джи-Дзун. (пр. Ленина, 1-а). Фото автора, 2006 г.





Здание торгового центра «Воскресенье», построенное в 2005 г.  
Архитектор Ю.П.Булавин. (ул. Малая Олонская, 28). Фото из  
сайта <http://barneap01.ru>



Здание торгового дома «Копейка-Ру» по ул. Сухэ-Батора, 7.  
Постройка 2007 г. Фото автора. 2008 г.



Четырехэтажное здание торгового центра «Озерный» по ул. Попова, 2-а. Фото автора, 2008 г.



Здание с магазином «Стрелецкий» по ул. Исакова, 230-а. Фото автора, 2007 г.





Здание торгового центра «Эдем» по пр. Красноармейскому, 58-б.  
Постройка 2005 г. Фото автора.



Здание торгового центра «Цезарь» по пр. Ленина, 93-б.  
Постройка 2001 г. Фото автора





Здание торгового центра «Флагман», построенное в 2007 г.  
(ул. Попова, 139) Фото автора, 2007 г.



Здание торгового центра «Поместье» на пл. Свободы, б.  
Архитектор А.Ф. Деринг. Постройка 2002 г. Фото автора.



Здание торгового центра «Пассаж» по пр. Ленина, 2-б.  
Архитектор А.Ф.Деринг. Постройка 2005 г. Фото автора, 2006 г.



Здание торгово-офисного центра «Демидовский» по пр. Красноармейский / ул. Ползунова, 45-б. Архитектор А.Ф.Деринг. Постройка 2006 г.  
Фото автора, 2007 г.



Здание торгового центра «Фаворит» по ул. Юрина, 194-а.  
Постройка 2007 г. Фото автора, 2008 г.



Здание торгового центра «Галактика» по пр. Ленина, 158-а.  
Постройка 2008 г. Фото автора, 2008 г.



Здание торгового центра «Вавилон» и гостиницы «Турист». Постройка 1997 г. Архитектор М.П.Солодков. (пр. Красноармейский, 72) Фото автора. 2006 г.



Здание торгового центра «ULTRA». Построено в 2005 г. Гл.архитектор Л.В.Гладких. (ул. Гоголя, 47). Фото автора. 2007 г.



Здание торгового дома «XXL Скаут» по ул. Юрина, 199.  
Построенное в 2007 г. Фото автора, 2008 г.



Здание торгового центра «Космос» по пр. Ленина, 124.  
Архитектор С.Ф.Зенков. Постройка 2004 г. Фото автора, 2007 г.





Первый в городе гипермаркет «Алтай», открытый в 2002 г. Реконструированное здание бывшего корпуса хлопчатобумажного комбината. (пр. Космонавтов, 6-Б). Фото автора, 2007 г..



После реконструкции здания завода «Геофизика» здесь разместился торговый центр «Геомаркет». (пр. Ленина, 154)  
Фото автора, 2007 г.





Здание торгово-развлекательного комплекса «СИТИ-Центр», площадью 18000 кв.м. Типовой проект, архитектурное решение П.И.Анисифорова. Строительство было начато как здания ЦУМ в 1986 г. , закончено в 2004 г. Пр. Красноармейский, 47-а / ул. Партизанская, 124. Фото автора, 2007 г.





Автоцентр «Мерседес-Бенц», построенный в 2006 г.  
(Павловский тракт, 249В).



Автоцентр «АНТ» («Nissan»), построенный в 2009 г.  
(Павловский тракт, 249Е)



Авто-центр «Рена-Моторс», построенный в 2007 г.  
Площадь 1 500 кв. м. (ул. Мамонтова, 25)  
Фото из сайта <http://barneapol.ru>



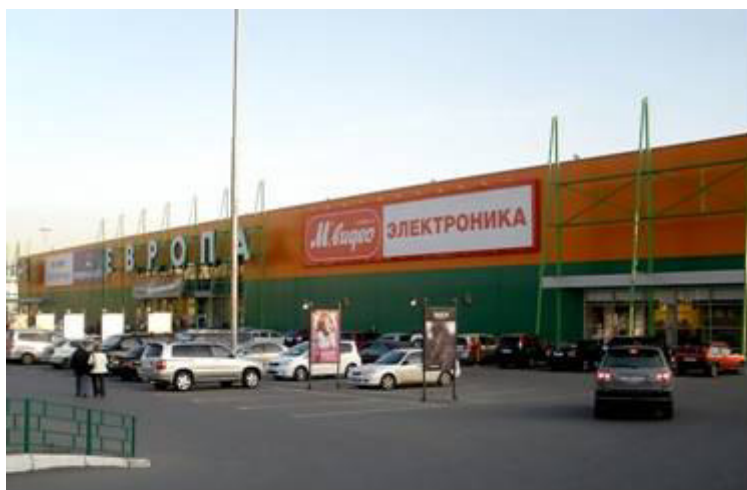
Авто-центр «Тойота», построенный в 2008 г.  
Площадь 7 385 кв. м. (Павловский тракт, 160)  
Фото из сайта <http://barneapol.ru>



2-этажное здание торгового центра «БУМ», построенное в 2006 г. (ул. Г.Исакова, 260 / ул. Попова, 86). Фото из сайта <http://barneapol.ru>



Строящееся здание торгового центра «Автолидер» по ул. Попова, 214. Фото 2010 г. из сайта <http://barneapol.ru>



Торгово-развлекательный комплекс «Европа», общей площадью 60000 кв.м. Открыт в 2007 г. Павловский тракт, 251-в.



Торговый центр «Арсидом». Гипермаркет строительных, отделочных и хозяйственных материалов. Построен в 2007 г. Пр. Красноармейский, 3. Фото автора, 2010 г.





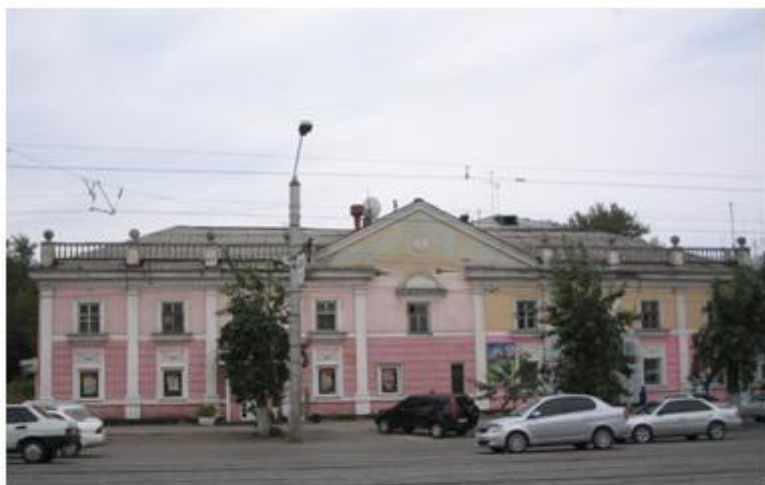
Торговый комплекс «Лента». Здание построенное в 2007 г. Площадь 9000 кв.м. (Павловский тракт, 156) Фото из сайта <http://barneapol.ru>



Торговый центр «Москва». Здание построенное в 2009 г. Площадь 10300 кв.м. (Павловский тракт, 251ж). Фото из сайта <http://barneapol.ru>



## Реконструкция старых зданий



Серия домов такого типа имеется по проспекту Строителей.  
Фото автора, 2007 г.



Так выглядит один из таких домов, где по разработке архитекторов  
М.А.Иутина и Е.Н.Реутовой, проведена реконструкция. В настоящее  
время здесь находится Алтайрегионгаз. (пр. Строителей, 5)  
Фото автора, 2007 г.



Здание Барнаульского почтамта и Всероссийского заочного Финансово-экономического института, построенное в 1967 году. Архитектор Г.Н.Попков. Вид здания до реконструкции.  
(пр. Ленина, 54)



То же здание после реконструкции, проведенной в 2003-2004 гг.. Надстроен шестой этаж, угловая башенка. Улучшено внешнее оформление.



Здание гостиницы «Центральная», построенное в 1968 году.  
Архитектор Г.Н.Попков. Вид здания до реконструкции.  
(пр. Ленина, 57)



Проведенная реконструкция придала зданию гостиницы  
современный внешний вид. Фото автора.



Барнаулский комбинат железобетонных изделий № 2. Основан в 1962 году. Выпускает различные строительные железобетонные конструкции. На верхнем снимке здание до реконструкции (2006 г.), на нижнем - после реконструкции (2008 г.). Пр. Калинина, 112.  
Фото автора.

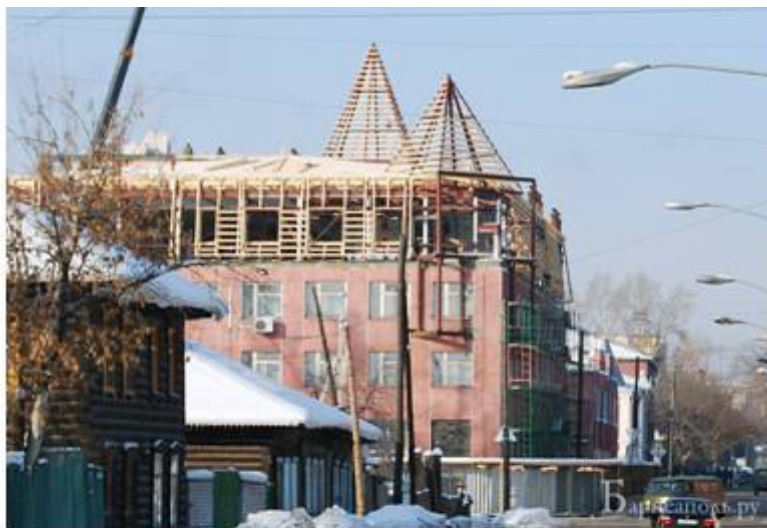






Здание по ул. Малотобольская, 19. На верхнем снимке - здание до реконструкции, на нижнем - после. Теперь здесь размещается Фонд поддержки малого предпринимательства.





Административное здание по ул. М.Горького, 19А. В 2007-2008 гг. была произведена реконструкция здания, при которой сделана пристройка и надстроен пятый этаж. Здание облицовано керамогранитом. Архитектор П.Н.Животягин. На верхнем снимке здание в процессе реконструкции, на нижнем - после ее. Фото из сайта <http://barneapol.ru>







Здание кафе «Пятый угол» по ул. Северо-Западная, 48Б до реконструкции (верхний снимок). После реконструкции здание получило совершенно новый облик. (нижний снимок). Там теперь находится кондитерский дом «Мармеладов». Реконструкция проведена в 2010 г. Фото автора.





Торговое здание «Компьютер-трейд» после реконструкции. В таком дизайнерском исполнении оно плохо вписывается к рядом стоящим старинным зданиям. (ул. Толстого, 22)



На этом снимке видно, как можно изменить вид здания при реконструкции. Левая сторона здания - после реконструкции, правая, темная - еще ею не подвергнута. (ул. Сухова, 68-а)  
Фото автора, 2006 г.



Здание бывшего заводоуправления после реконструкции 1999г. Произведена переоблицовка фасада здания. Архитекторы реконструкции Анисифоров и Н.Позднякова. В настоящее время здесь находится КБ Тальменка-банк, Торговый дом СЭУС-АГРО и др. (пр. Ленина, 156-а).  
Фото Бондаренко, 2008 г.



Административное здание Алтайского межрегионального управления Ростехнадзора после реконструкции. (пр. Калинина, 65)  
Фото автора, 2007 г.



Здание торгового центра «7-ой континент» после реконструкции старой постройки. (пр. Ленина, 3). Фото автора, 2007 г.



Краевой дом моделей после реконструкции и пристройки здания. (пр. Строителей, 16). Фото автора, 2007 г.



Здесь был трехэтажный дом, в котором в советские годы размещался магазин «Детский мир». На снимке здание после реконструкции, надстроены еще два этажа и башня со шпилем. (ул. Советская, 16) Фото автора, 2010 г.







На месте сгоревшего архитектурного памятника - здания бывшей казенной женской гимназии, выстроено новое здание, повторяющее архитектурные формы прежнего (ул. Пушкина, 60). Фото автора, 2010 г.



Рядом возведено 4-х этажное, современное административное здание. Год постройки 2010. (пр. Социалистический, 17). Фото автора, 2010 г.





Здания Барнаульского аэропорта, построенные в 1967 г.  
Фото Б.Подгорного, 1970 г.



Реконструкция взлетно-посадочной полосы Барнаульского  
аэропорта. Фото 1998 г. Из фондов музея «Дороги Алтай»

## Новые религиозные храмы в Барнауле



Храм Тихвинской иконы Божией Матери на территории Центрального дома-интерната инвалидов в пос. Кирова. Освящен в 1997 г.  
Фото В. Казакова из фондов ГААК, 1998 г.



Часовня в честь иконы Божией Матери «Умягчение злых сердец» в краевом центре временного содержания несовершеннолетних правонарушителей. Освящена в ноябре 2008 г. Фото В. Галенко.



Отстраивается деревянная церковь Иоанна Богослова по ул. Шумакова. 1997 г. Фото В.Казакова из фондов ГААК.



В таком виде деревянная церковь Иоанна Богослова существовала до постройки нового каменного храма.



Церковь Святого апостола Андрея Первозванного (Андреевская церковь). Построена и освящена в 1999 г. Архитектор Е.П.Зайцев. Ул. Попова, 14. Фото автора, 2007 г.



Церковь святых Первоверховных Апостолов Петра и Павла в пос. Южном. Построена в 1998 г. Ул. Герцена, 1. Фото автора, 2007 г..



Храм Иоанна Предтечи на Черницком городском кладбище. Освящен в 1999 г. Архитектор А.Ф.Деринг. На нижнем снимке - установка после реконструкции новых куполов и крестов в 2010 г.





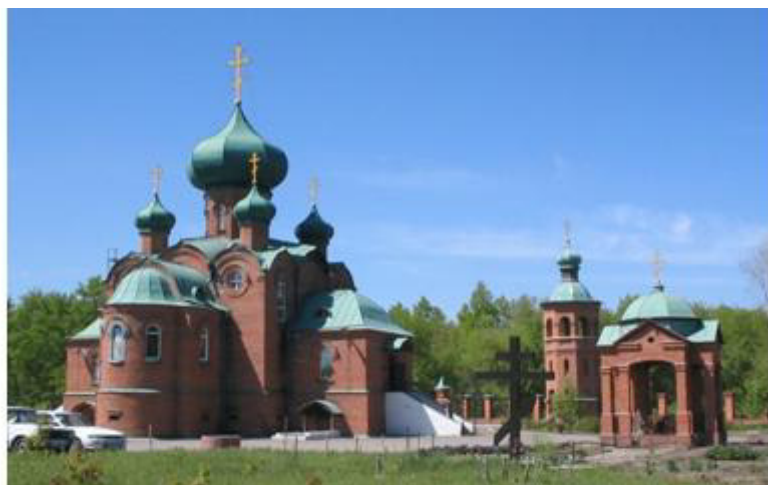


Церковь Вознесения Господня в Научном городке Барнаула.  
Построена в 1997 г., освящена в 2002 г. Архитектор В.Ильиных.

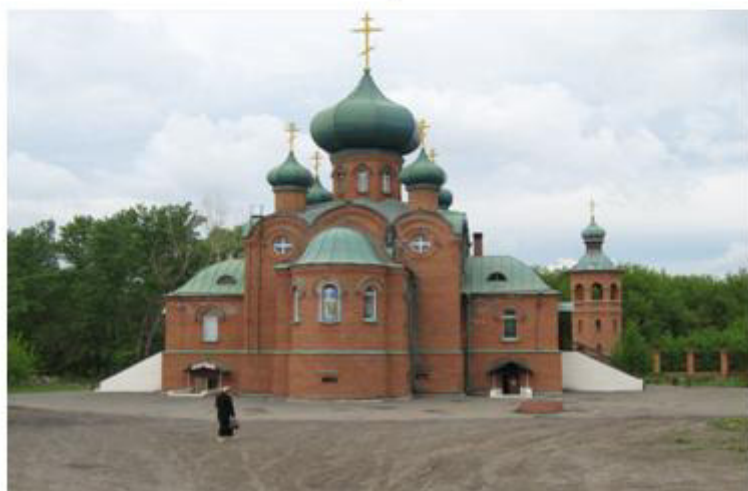


Церковь святого преподобного Серафима Саровского, воз-  
двигнутый в 2003 г. около старого железнодорожного вокзала.





Богоявленский храм, построенный в 1993-95 гг. Первоначально за-  
проектирован как крестильный, в будущем комплексе Александро-  
Невского собора. Архитектор А.Ф.Деринг. (ул. А.Петрова, 221).  
Фото автора, 2007 г.



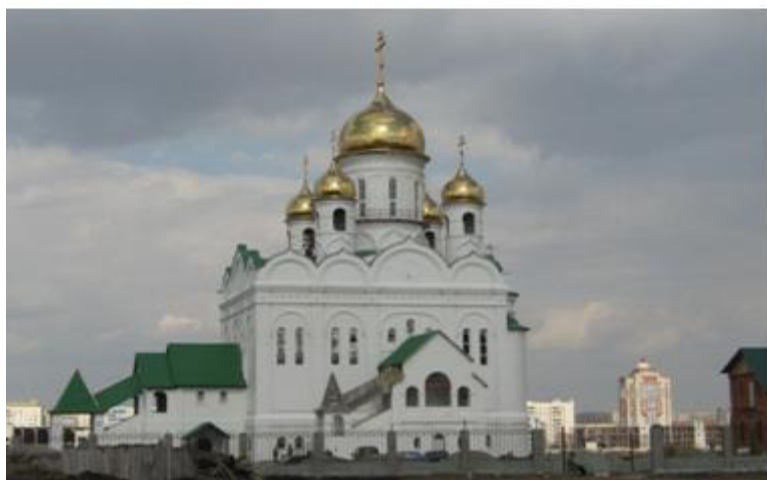


Идет строительство главного храма в комплексе собора Александра Невского. (ул.А.Петрова, 221). Фото автора, 2008 г.





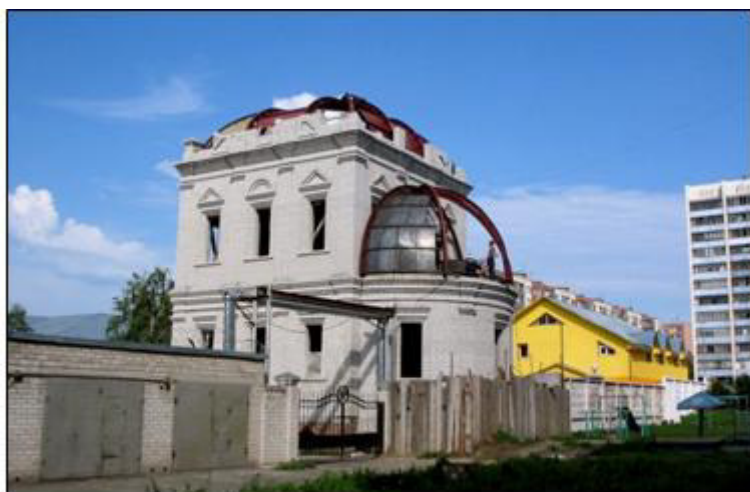
Храм Апостола и евангелиста Иоанна Богослова по ул. Шумакова, 25-а. На верхнем снимке - строительство храма (2007 г.), на нижнем - храм в законченном виде (2008 г.) Высота храма 40 м. В трех малых башнях размещены 9 колоколов, отлитых в Каменск-Уральском, самый большой колокол - Благовест весом 1140 кг, самый маленький - 5 кг. Архитектор К.Храбрый, эскизный проект И.Тимофеевой. Фото автора.





В 2009 г. началось строительство храма в честь Святых мучеников 14000 младенцев от Ирода в Вифлееме убиенных. Церковь возводится рядом с храмом Иоанна Богослова, на месте прежней деревянной церкви его имени. На снимках процесс строительства новой церкви.





Церковь преподобного Антония Киево-Печерского, построенная на территории ГУИН. Открыта для верующих в 2010 г. (пр. Ленина, 149-б). Фото автора, верхний снимок в 2006 г., нижний - в 2008 г.





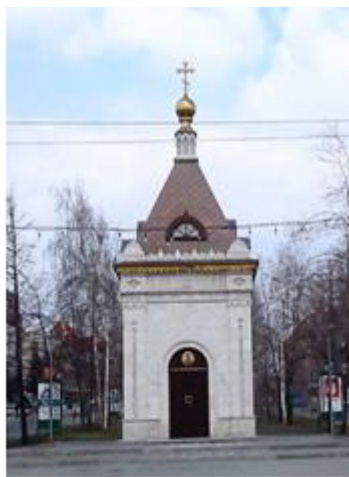


Здания Барнаульского Епархиального управления Русской Православной церкви (ул. Ядринцева, 66). Фото автора, 2007 г.



Храм в честь Иверской иконы Божьей Матери, освещен в 1999 году. В 2008 г. на храме был установленный новый купол и крест. Находится на территории Барнаульского Епархиального управления (ул. Ядринцева, 66).





Левый снимок - Часовня святого князя Владимира на площади Баварина. Воздвигнута в 2005 году. Архитектор А.Ф.Деринг.  
Правый снимок - На месте разрушенной часовни святого князя Александра Невского на пр. Ленина в 2005 году возведена новая часовня.



Левый снимок - Часовня святой мученицы Татьяны. Воздвигнута около технического университета (ул.Кирова, 58) в 2005 году. Архитектор С.Б.Поморов.  
Правый снимок - Часовня во имя святого Благоверного князя Дмитрия Донского на Власихинском кладбище, построена и освящена в 1997 г. Архитектор А.Ф.Деринг.



Католический приходский центр по ул. Матросова, 113.  
Фото автора, 2007 г.



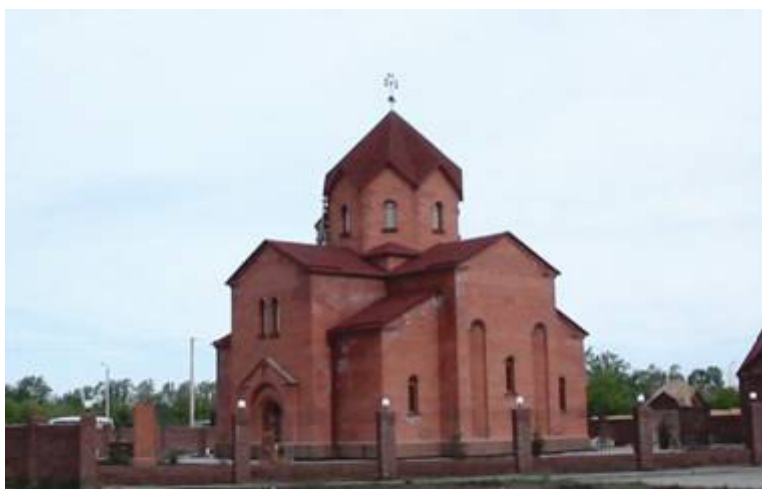
Центральная Барнаульская церковь евангелистов. Освещена в  
1990 г. (пр. Коммунаров, 173). Фото автора, 2007 г..



Дом молитвы Евангелиевских христианских баптистов.  
Открыт в 2004 г. (ул. Энтузиастов, 8). Фото автора, 2007 г.



//



Армянская апостольская церковь святой Рипсимэ. Построена в 2006 г., освещена в 2008 г. Ул. Попова. Фото автора, 2007 г.



Старообрядческая церковь Покрова Пресвятой Богородицы.  
(Ул. Партизанская, 192 / пер. Революционный, 61а)





Поморская церковь (старообрядческая) по ул. Чехова, 19.  
Фото автора, 2007 г.





Строящийся старообрядческий храм во имя Покрова Богородицы в владими́ро-суздальском стиле. Строительство начато в 1998 году на пожертвования верующих. Автор проекта А.А.Синельников. (ул. Г.Исакова, 154). Верхнее фото автора, 2007 г., нижнее - А.Холмогорова, 2009 г.





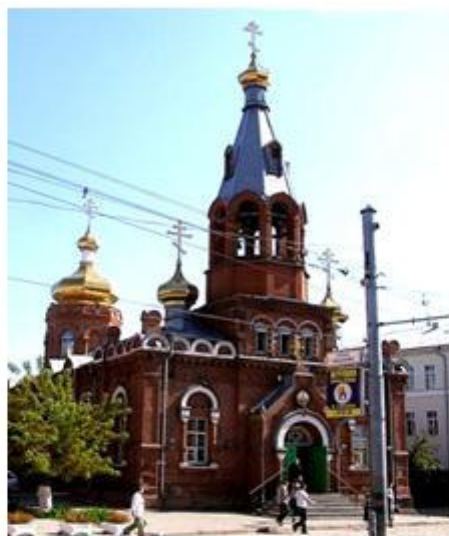


Соборная мусульманская мечеть по ул. Матросова, 163.  
Построена в 2001 г. Фото автора, 2007 г.



Рядом со старой, в 2010 г. построена новая соборная  
мусульманская мечеть, вмещающая 1500 молящихся.

## Восстановление старых церковных храмов

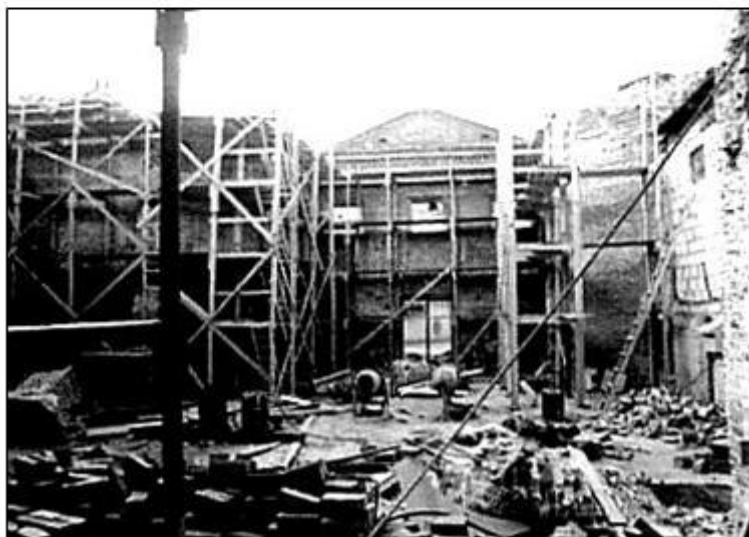


Свято-Никольская полковая церковь, построена в 1903-1906 г.г. по проекту архитектора А.Г.Успенского. В 30-е годы церковь была закрыта, колокольня и купол снесены. Здание использовалось как клуб. С 1991 года действующая церковь. В последующие годы восстановлена колокольня, купол и башенки, проведены реставрационные работы. (пр. Ленина, 36). Фото 2007 г.





Так выглядело здание Димитриевской церкви при возвращении ее верующим. Фото 1999 г.



Начало работ по восстановлению храма. Фото 2006 г.



Церковь Димитрия Ростовского была построена в 1831 году. Закрыта в 1920 году. Здание использовалось как спортивный клуб, в годы войны под цирк. После пожара остались только полуразрушенные стены. В настоящее время церковь восстанавливается. (пл. Спартака, 10). Фото автора, 2007 г.



Продолжаются работы по восстановлению церкви Димитрия Ростовского. Фото автора, 2007 г.



Реставрационные работы в храме Димитрия Ростовского ведутся с 2006 года. 19 мая 2009 г. на восстановленном куполе был водружен крест.







Вид восстановленной церкви Святителя Димитрия Ростовского.  
Фото Д. Поповского

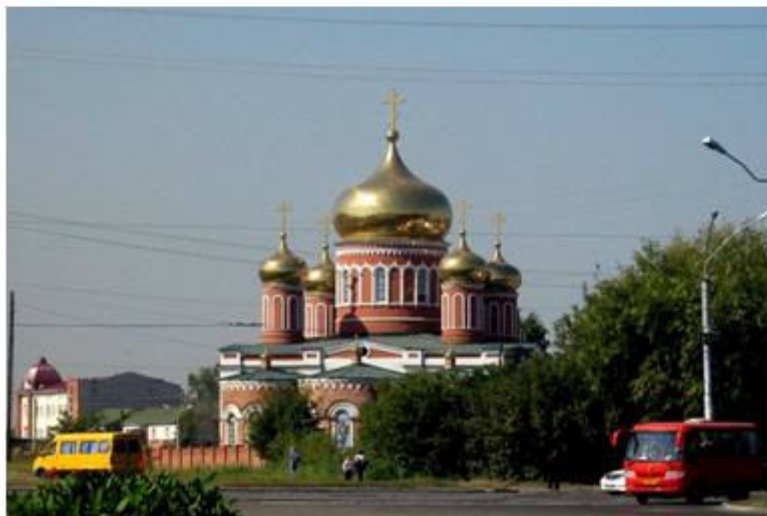


В 1997 г. было воссоздано духовное училище, которое в 2006 г. преобразовано в Барнаульскую православную духовную семинарию. На снимке здание семинарии по ул. Никитина, 137-а.





На Знаменской церкви восстанавливаются купола. На верхнем снимке - идут восстановительные работы. 23 мая 2009 г. был установлен позолоченный купол с крестом весом 9,4 тонны. Помощь в восстановлении храма оказывает барнаульский предприниматель Ю.Нижегородцев. На нижнем снимке - вид храма после восстановления 5 куполов.  
Фото автора, 2009 и 2010 гг.





Новое здание Знаменского женского монастыря, построенное в 2009 году на месте сгоревшего монастырского общежития. (ул. Большая Олонская, 26). Фото автора.

На нижнем снимке - старое деревянное монастырское общежитие после пожара.





Патриарх Московский и всея Руси Алексий II на торжественной службе в Покровском соборе. 1991 г. Фото В.Садчикова. Будучи в Барнауле он освятил закладной камень храма Александра Невского по ул. Антона Петрова.



.С 3 по 5 июля 2007 г. в Барнауле пребывали мощи Св. апостола и евангелиста Луки. На снимке - встреча по прибытию в аэропорту.



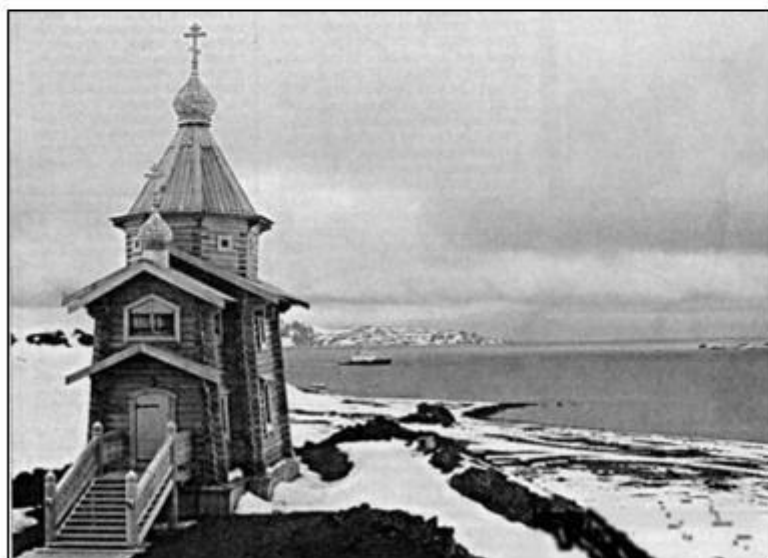
Свято-Никольский родник. Фото 2009 г. из фондов АГКМ.

После закрытия Богородице-Казанского женского монастыря деревянная часовня Николая Чудотворца была разрушена, а сам источник превращен в место свалки мусора. Начиная с 1994 г. силами общественности источник и прилегающая территория были очищены и благоустроены. В 1998 г. источник признан памятником природы Алтайского края.





В Барнауле, рядом с Свято-Никольским источником, 24 июня 2010 г. был установлен шестиметровый кедровый крест с распятием. Фигуру Спасителя вырезали С. Колесников и А. Дробот. Фото С. Теплякова.



Эта новая церковь не в Барнауле, а в Антарктиде на российской полярной станции «Беллинсгаузен». Но проектировали ее барнаульские архитекторы П. Анисифоров, С. Рыбак, А. Шмидт. И срублена она из алтайских кедров и лиственниц. Церковь воздвигнута в 2003 г.



**Восстановленные надгробные памятники на бывшем  
Нагорном кладбище, уничтоженные в 1930-е годы**



Фролов  
Козьма Дмитриевич  
(1726-1800)



Геблер  
Фридрих Вильгельмович  
(1781-1850)



Ядринцев  
Николай Михайлович  
(1842-1894)



Штильке  
Василий Константинович  
(1850-1908)



## Строительство автомобильного моста через Обь



Начало строительства моста через Обь. Фото конца 1980-х гг.



В 1989 году начато строительство первой опоры Обского моста у Речного вокзала. Последняя опора построена в 1994 году.



Возведение мостовой опоры на правом берегу Оби.  
Фото: март 1990 г.



Сооружение транспортной развязки на пр. Ленина у речного вокзала. Фото: начало 1990-х гг.



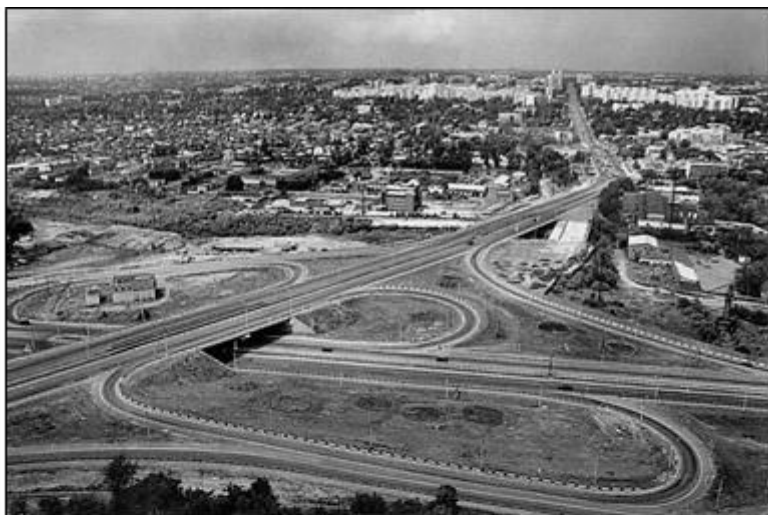
В 1991 году на левом берегу Оби смонтирован первый пролет моста, в 1992 году начала продольная подвижка пролетного строения на опоры. ГААК. Ф.Р-1749. Оп.1, Л.4.





Автомобильный мост через Обь. Строительство начато в 1989, закончено в 1997 году. Длина моста 942 м, а протяженность всего мостового перехода 16 км.





Устройство транспортных развязок при строительстве дорог - важный элемент обеспечения безопасности дорожного движения и увеличения пропускной способности транспортных потоков. На снимках транспортная развязка на Красноармейском проспекте и у моста через Обь.





Строительство автодороги 1 категории «Подъезд к г. Барнаулу».  
Фото из фондов музея «Дороги Алтая».





## Благоустройство городских территорий



В начале 2000-х гг. на улицах города можно было видеть всевозможные ларьки, киоски и возникшие стихийные рынки.





В результате принимаемых мер на улицах города остаются только киоски и ларьки, отвечающие эстетическим требованиям. На снимках торговые ларьки на ул. Чкалова. Фото автора. 2007 г.





По многим улицам вместо парьков строятся небольшие магазинчики. На верхнем снимке книжный магазинчик по Павловскому тракту, 72-б, на нижнем - продовольственный магазинчик по ул. Чудненко, 100-а. Фото автора.2007 г.



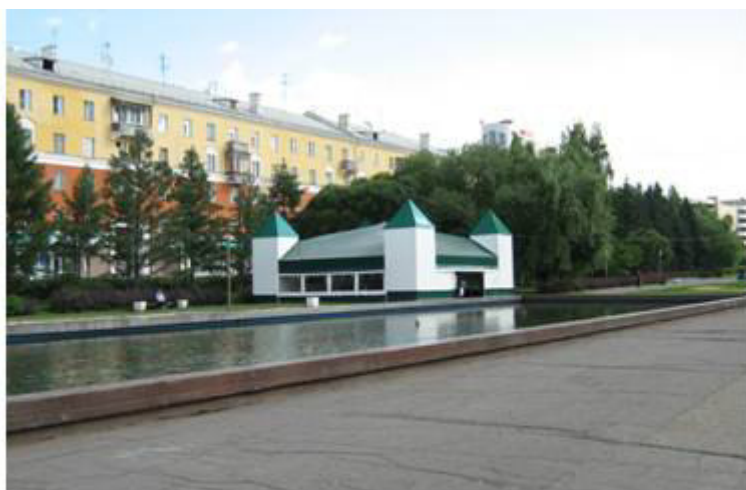


Магазин на пересечении ул. Попова и ул. Гущина.  
Фото автора, 2008 г.



Продуктовый магазин «Мария-Ра» между домами по пр. Комсомольский, 87 и ул. Советская, 3. Фото автора, 2007 г.





Летом в городе действуют многие летние кафе, предоставляя свои услуги горожанам. На верхнем снимке летнее кафе в парке Ветеранов, на нижнем - кафе «Танит» по ул. Юрина, 202-в. В последнем по наклонной стене кафе устроен поток падающей воды, образующий водопад. Фото автора. 2008 г.





В городе все больше становится благоустроенных автобусных и троллейбусных остановок. Как правило они устраиваются в блоке с киосками или ларьками. На верхнем снимке остановка «Эмилии Алексеевой» на улице Малахова, на нижнем - остановка «Аптека» на той же улице. Фото автора. 2007 г.







В Барнауле более 100 автозаправочных станций. В настоящее время все они приведены в соответствие противопожарным и санитарным нормам. На верхнем снимке АЗС ОАО Газпром-нефть-Алтай, по ул. Гоголя, 51, на нижнем - АЗС ТрансСиб, по пр. Ленина, 104-б. Фото автора, 2008 г.





Пешеходные переходы через железнодорожные пути. На верхнем снимке - переход к железнодорожной станции о.п. 226 км, на нижнем - к улице Линейной.



## Штрихи благоустройства Озеленение



Озеленением города занимается МУП «Горзеленхоз». В 2007 году было высажено 1,8 млн. цветочных растений, в т.ч. 60 тыс. тюльпанов. На снимках цветники в Индустриальном районе. Фото из сайта [barnaul.org](http://barnaul.org).





Цветочные часы отсчитывают время у площади Ветеранов. Открыты в 2002 году в честь 65-летия Алтайского края. Фото автора, 2006 г.



Цветы на бульваре по проспекту Ленинв около площади Советов. Фото автора, 2008 г.





Цветочная клумба на углу ул. Димитрова и пр. Ленина.  
Фото автора, 2008 г.



Цветочные клумбы на площади Баварина.



Цветочная клумба в виде шара в сквере возле Демидовского торгового центра (пр. Красноармейский, 15). Фото автора, 2010 г.



«Символ любви» - архитектурная форма, установленная около ЗАГСа Индустриального района (ул. Сузд-Батора, 15). Фото 2010 г. из сайта [www.barnaul.org](http://www.barnaul.org).





На верхнем снимке - сквер с каменной горкой у краевой библиотеки им. Шишкова, на нижнем - сквер с беседкой у городской больницы № 1. фото автора, 2008 г.





Секатор в руках художника-садовода может придать растениям причудливые формы. На снимках: клумба в сквере у Дворца бракосочетания и дерево с модной стрижкой в сквере у городской больницы № 1. Фото автора, 2008 г.





В городе 37 скверов с площадью от 0,1 до 3,7 га. На снимке сквер на пересечении пр. Ленина и ул. Короленко. Фото автора, 2008 г.



К нашему времени от Дунькиной рощи осталась единственная сосна. Произрастает она по ул. Димитрова у кафе «Большая перемена». Фото автора, 2008 г.

## Штрихи благоустройства Фонтаны



В городе функционируют 16 крупных фонтанов и значительное количество малых. На верхнем снимке фонтан в Центральном парке, на нижнем - фонтан в сквере на площади Ветеранов. Фото из сайта [photo.altiland.ru](http://photo.altiland.ru)







Фонтан «Одуванчик» в парке «Эдельвейс»



Фонтан с лягушкой в сквере на пересечении улиц  
Антоня Петрова и Малахова.





Фонтан в парке «Зеленый сквер» возле Государственного художественного музея. Фото автора, 2006 г.



Фонтан в сквере на углу Красноармейского проспекта и Партизанской улицы. Фото 2010 г.

## Штрихи благоустройства Детские дворовые площадки



Во многих барнаульских дворах оборудуются детские игровые площадки. На снимках - песочница (вверху) и качели (внизу)  
Фото В.Бурькина, 2004 г.





Многие жители принимают активное участие в благоустройстве дворовых территорий, сооружая там детские и спортивные площадки, создавая клумбы и высаживая цветы. На снимках объекты благоустройства в микрорайоне ВРЗ (верхнее фото из сайта [www.barnaul.org](http://www.barnaul.org)) и во дворе дома по ул. Островского, 4 (нижнее фото А.Чурилова). 2010 г..





## Малые архитектурные формы. Скульптуры.



Слева - «Ворона с сыром», вырезана из пня, на пересечении ул. Су-хз-Батора и ул. 50 лет СССР. Справа - «Медведь», высеченный из гранита, на пересечении ул.Кирова и пр. Ленина. Фото автора.



Слева - «Павлин» на пересечении пр.Социалистического и ул. Молодежной. Скульптор Э.В.Добровольский. Справа - «Филин» в сквере на пересечении пр. Ленина и ул. Л.Толстого. Раньше на этом месте был установлен памятник С.М.Кирову. Фото автора, 2008 г.



Скульптурная группа «Снимается кино» с Чарли Чаплином у кинотеатра «Мир». Скульптор Э.Добровольский.



Слева - скульптура «Опять не пришла» (Несчастный влюбленный). Установлена на пр. Социалистическом около педагогической академии. Скульптор Э.Добровольский. Справа - скульптура с фонтанчиком «Глобус». Установлена на пересечении ул. Молодежной и пр. Красноармейского, около дома № 104.





Слева - Скульптура «Детство», автор И.Ц.Зоммер. Была установлена в сквере около Художественного музея. В 1999 г. разрушена вандалами. Справа - Скульптура «Рыбачек», была установлена по ул. Аванесова, недалеко от к/т «Алтай». Исчезла при осушении пруда. Фото В.Садчикова., 1994 г.



Слева - Скульптура «Миру - мир» в сквере у перекрестка ул. Георгиева и 50 лет Октября. Справа - Скульптура «Цветочница» вблизи перекрестка ул. Малахова и Павловского тракта.



Два аиста—скульптура, которая была установлена в 2007 г. в сквере у городского Дворца бракосочетаний. В 2009 г. скульптуру разбили вандалы и ее пришлось демонтировать.



В 2005 г. ко дню города Валерий Метелица изготовил и установил у мостового перехода на Ленинском проспекте фигуру лебедя. Лебедь Андрюша, так дали ему название горожане. Вандалы 30 раз его поджигали и разрушали, но Метелица каждый раз его восстанавливал. В августе 2009 г. Владимир и Алла Суртаевы изготовили и установили рядом ажурную кованную фигуру «Царевна Лебедь». На снимке обе лебединые фигуры.  
Фото автора. 2009 г.



Своеобразная скульптура «Мотоцикл», установлена возле Байк-клуба «Колесницы дорог» по пр. Красноармейский, 61.



Абстрактная композиция из труб. Установлена в сквере у площади Текстильщиков. Фото автора, 2007 г.





Сказочные герои в сквере им. О.Суртаева (у средней школы № 126, по ул. Юрина, 196). Вверху слева - «По щучьему велению», справа - «Буратино с золотым ключиком», внизу - «Илья Муромец и Соловей-разбойник». Скульптор Н.Звонков. Фото автора, 2007 г.





Деревянные скульптуры в сквере у Государственного художественного музея по пр. Ленина. Вверху слева - «Скифская свобода», ск. Е.Чиридина, справа - «Алтаец и сарлык», ск. А.Парфенов, внизу слева - «Я лес - берегите меня», ск. В.Калачев, справа - «Хранитель парка», ск. В.Калачев. Работы 2004 - 2006 гг.





## Кольванские вазы в Барнауле



Слева - Кольванская ваза в честь 250-летия Барнаула. Установлена в 1980 году в сквере на углу пр. Ленина и ул. Пушкина. Художник Г.Л.Алексеев. Фото автора, 2006 г.

Справа - Кольванская ваза в честь 50-летия Алтайского края. Установлена в 1987 году в сквере около Дворца бракосочетаний по пр. Ленина. Художник О.Демидов. Фото автора, 2006 г.



Памятный знак «Нулевой километр Алтайских дорог», установленный на площади Ветеранов в 2003 г.. Гранитный столб высотой 6,5 м. и мраморная ваза выполнены на Кольванском камнерезном заводе. Архитектор С.А.Боженко. От этого места начинается отсчет расстояний в Алтайском крае. Фото автора, 2007 г.

## Монументы авиационной славы



Многоцелевой боевой самолет ЯК-28, находившийся на вооружении ВВС с 1960 по 1992 гг. Установленный в 1982 г. около главного корпуса Барнаульского высшего авиационного училища летчиков (ныне БУИ) по пр. Комсомольскому.



Учебно-боевой самолет Л-39, установленный в 2000 году на пересечении ул. Взлетной и ул. Шумакова, на месте деревянного здания старого городского аэродрома.

## Памятники писателям и поэтам в Барнауле



Памятник А.С.Пушкину в сквере на углу ул. Пушкина и пр. Ленина. Открытый в 1999 году в честь 200-летия рождения поэта. Скульптор М.Кульгачев, архитекторы С.Боженко, В.Митрофанов. Фото автора. 2006 г.



Слева - Памятник В.М.Шукшину, писателю, кинорежиссеру, актеру, на улице его имени. Установлен в 1989 году в честь 60-летия со дня рождения. Скульпторы Н.В.Звонков, М.А.Кульгачев, архитектор С.А.Боженко. Справа - Бюст В.Высоцкого, поэта, барда, актера. Установлен в 2002 г. перед зданием Государственного педагогического университета по ул. Молодежная. Скульптор Н.В.Звонков, архитектор В.В.Фоломейкин. Памятник создан на средства барнаульского предпринимателя Ю.Сидорова. Фото автора. 2006 г.





Памятник «Открытая книга», установлен в 2007 г. на средства армянской общины перед главным корпусом АГУ. На двух открытых страницах выбит русский и армянский алфавит, под книгой ключ - символ знаний.



Памятник рок-музыканту Виктору Цою. Установлен в 2010 г. перед корпусом педагогической академии на Социалистическом проспекте. Скульптор Сергей Кульгачев.

## Скорбим о погибших



Слева - Памятник пожарным, погибшим на боевом посту. Открыт в 1996 г. по проекту художника Сусликова. Это единственный такой памятник за Уралом. (ул. Юрина, 221). Справа - Памятник жертвам радиационного воздействия в сквере у краевой библиотеки по ул. Молодежная, 5.

Фото автора, 2007 г.



С 1996 г. этот закладной камень содержит обещание установить здесь памятник жертвам политических репрессий. Только через 14 лет обещание было выполнено. Сквер на площади Свободы.

Фото автора, 2009 г.





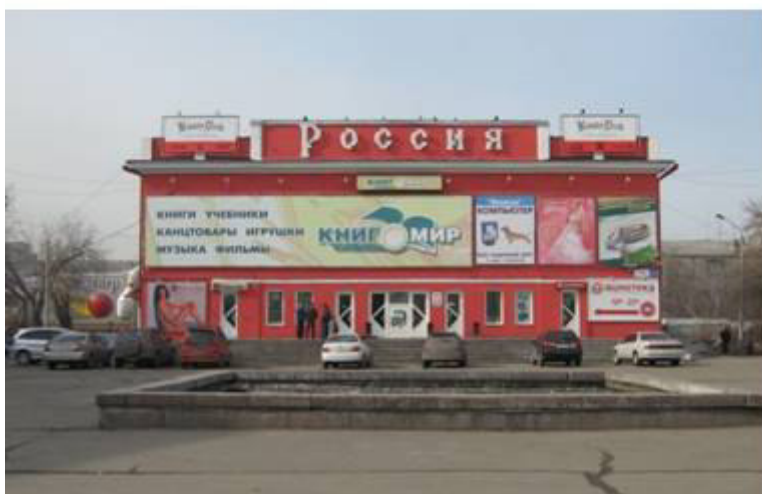
8 ноября 2010 г. в сквере на площади Свободы был открыт долгожданный памятник жертвам политических репрессий «Прощание». Автор памятника барнаульский скульптор П. А. Щетинин. Высота бронзовой скульптуры 4,5 м. Фото автора.



## Этого нам не надо



Вездесущая реклама. На многих зданиях рекламные щиты полностью закрывают их фасады. На верхнем снимке реклама на бывшем клубе БМК, на нижнем - на здании торгового центра «Россия». Согласитесь, что это не красит город. Фото автора, 2008 г.





Рекламные щиты на здании Центрального универмага (верхний снимок, 2007 г.). На нижнем снимке - улица Льва Толстого вся в рекламных щитах (2010 г.)..





Старый базар. Торговьими палатками полностью занята Мало-Тобольская улица, что закрыло по ней проезд транспорта. Фото автора, 2007 г.



## Будет ли наш город чистым?



В прошлом пос. Южный был самым чистым и ухоженным. Ныне он в кучах мусора. На снимке двор дома № 1 по ул. Куйбышева.  
Фото Л.Ермолиной, 2010 г.



Типичная картина для многих барнаульских дворов, когда нерегулярно вывозятся контейнеры с мусором. Фото 2010 г.





Пока Барнаул нельзя назвать чистым городом. Достаточно свернуть с главных улиц и вы увидите кучи мусора, который редко вывозится, или не убирается вообще. На снимке мусорная свалка на углу пр. Ленина и ул. Северо-Западной. Фото С.Башлычева, 2010 г.



Воды нет, дороги нет, мусор не вывозится - с такими претензиями жители поселка Кирова 10 июня 2010 г. пикетировали городскую администрацию. Фото С.Башлычева.

## Бедствием для Барнаула остаются пожары



Пожар по ул. Гуштина. Сгоревший двухэтажный жилой дом.  
Фото автора, май 2009 г.





Архитектурный памятник - торговый дом Сухова, постройки 1880 г., по ул. Малотобольская, 36. Пожар, имевший место в январе 1998 г., причинил значительный ущерб зданию.



Прошло десятилетие после пожара, а здание так и остается полностью не восстановленным. Фото автора, 2007 г.



Архитектурный памятник - дом купца В.И. Поскотинова, постройки 1910-х годов, по ул. Малая Олонская, 21. После пожара остались только стены. Фото 2009 г.







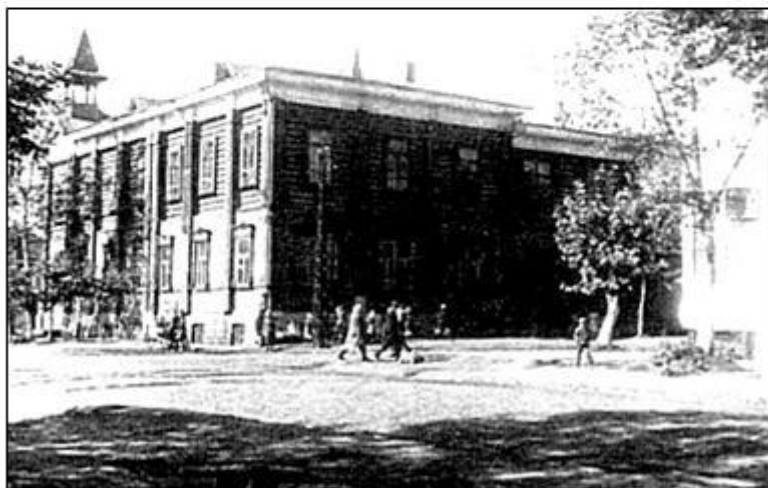
Двухэтажный жилой дом, постройки 1905 г., на углу пр. Красноармейского и ул.Никитина после пожара, случившегося 30 ноября 2010 г. В огне погибли 4 человека. Фото автора, 2010 г.







Архитектурный памятник - гостиница «Империа» по ул. Малая Олонская, 19. Деревянное здание постройки 1909 г. сгорело при пожаре в декабре 1997 г. Фото В.Садчикова, 1994 г. Теперь на этом месте выстроен торговый центр.



Архитектурный памятник - здание казенной женской гимназии на углу ул. Пушкина и пр. Социалистического, постройки конца XIX века. Здание сгорело при пожаре в 2003 г. Фото А.Смирновой из фондов КГУГААК, 1961 г.



Авария на ТЭЦ-2 23 марта 2006 г. Обрушился угольный конвейер. Многотонная металлическая конструкция раздавила хозяйственную пристройку. Погиб один рабочий, двое ранены. На снимке - место обрушения, идет разбор завалов. Фото А.Каспришина.



Пожар на Барнаульской ТЭЦ-3 19 января 2010 г. Сгорели два транспортера подачи угля. Фото О.Кунаковского.

## Стихийные бедствия



Крутой левый берег Оби, на котором расположен Барнаул, подвержен оползневыми процессами. Крупные оползни имели место в 1973, 1975, 1983, 1988, 1995 годах. Были разрушения жилых домов, коммуникаций, гибель людей. Скорость разрушения берега в среднем составляет 0,6-5 метров в год. В оползневой зоне находится более 30 крупных и средних предприятий, проживает около 10 тыс. жителей.





25 июня 1995 г. произошел сход оползня в районе мясокомбината по ул. Красноярской. Были разрушены 4 дома, дача, баня, погибло 9 человек. Фото с места происшествия В.Выборова. ГААК. Фотопозитивы № 12196.







27-28 сентября 2003 г. Барнаул ощутил толчки землетрясения, эпицентр которого был в Кош-Агачском районе республики Алтай. Серьезных разрушений в городе не было, кроме обвала трубы котельной завода технического углерода. На верхнем снимке - 27 сентября в 18 часов 45 минут жители высоток на улицах, на нижнем снимке - 28 сентября в 2 часа ночи жители около дома по Балтийской улице.







Поселок Затон паводковые воды весной подтапливает каждый год. Но в 2010 г уровень воды в Оби достиг 640 см, при критической отметке 520 см. В поселке оказались подтопленными 667 приусадебных участка и 260 домов, из поселка отселено более 180 чел. Фото А.Каспришина (верхнее) и Е.Назимова (нижнее). 2010 г.



## Этих объектов уже нет



Начало 2000-х годов обозначилось закрытием большинства барнаульских кинотеатров. На верхнем снимке кинотеатр «Искра», открытый в 1982 г. Прекратил свою работу в 2008 г. На нижнем снимке - кинотеатр «Чайка», открытый в 1956 г. Прекратил свою работу в начале 2000-х годов. В бывшем кинотеатре разместились сауна и магазин. В настоящее время здание перестраивается. Красные стены - это остатки здания кино-театра. Фото 2008 г.





Кинотеатр «Пионер» по пр. Ленина, 7. Здание постройки 1917 г. В 1990-е годы вместо кинотеатра здесь было открыто кафе. Здание снесено в 2007 году.



Бывший кинотеатр «Юность», построенный в 1964 году для жителей Западного поселка. После закрытия кинотеатра в начале 2000-х годов здесь был рынок, а после перестройки здания в 2008 году - открыт торговый центр «Юность». (ул. Тимуровская, 17 / Э.Алексеевой, 37). Фото 2009 г.



В начале 2000-х гг. в небольшом скверике по пр. Ленина, 39 было кафе «Минутка» с вот такой захватской скульптурой зазывалы.



Теперь скверика уже нет и на этом месте строится девятиэтажное административное здание. Фото автора, 2010 г.





Бывший купеческий особняк, отделанный богатой пропишной резьбой, постройки 1910 г. Здание снесено в 2009 г., находилось на углу ул. Гоголя и пр. Социалистического (верхний снимок). Теперь на этом месте строится 5-и этажное административное здание (нижний снимок).

Фото автора, верхнее 2006 г., нижнее 2010 г.







Это не следствие землетрясения. В таком виде находятся корпуса бывшего Барнаульского комбината химических волокон.  
Фото Е.Савиной, 2010 г.





Пустующее здание бывшего завода синтетических волокон. Завод действовал с 1983 г., объявлен банкротом в 1999 г. (ул. Попова, 179). Фото автора, 2007 г.



Так выглядит производственный корпус обанкротившегося Барнальского мяскокомбината. Комбинат здесь работал с 1952 г. (пр. Космонавтов, 34 г) Фото автора, 2008 г.



Это четырехэтажное здание строится так долго, что на ее стенах выросли деревья. (угол ул. 10-ой Западной и пр. Космонавтов).  
Фото автора, 2007 г.



Это не новостройка. Наоборот. Уже 5 лет как это 11-и-этажное здание разбирают по строительным элементам. (пр. Космонавтов, 8). Фото автора, 2008 г..

## Барнаулский транспорт



В 2008 году барнаульскому трамваю исполнилось 60 лет. Общая протяженность трамвайных путей по улицам города составляет более 120 км. На снимке трамвай Татра Т-3М. Фото автора, 2007.

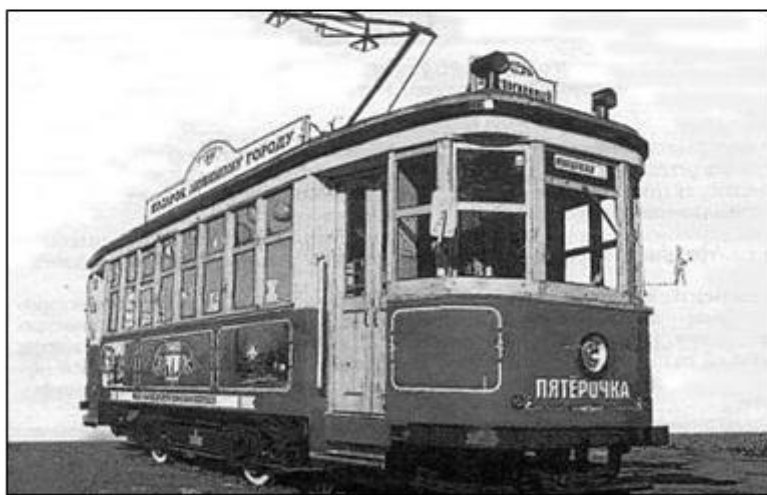


В 2008 году исполнилось 35 лет со дня пуска в Барнауле первого троллейбуса. Протяженность троллейбусных линий превышает 50 км. Главное его достоинство, как и трамвай, в том, что это экологически чистый вид транспорта. Фото автора, 2007 г.





В 1995 г. в Барнауле появились первые коммерческие автобусы, в основном это автомобили бывшие в эксплуатации из Германии. На снимке автобус на маршруте № 24 Солнечная поляна - пл. Спартак. Цена билета 500 рублей.



Этот трамвай «Пятерочка», выпуска 30-х годов, теперь музейный экспонат. Восстановили его работники ТТУ и прокатиться на нем можно только в особые, праздничные дни. Фото 2005 г.





В 2006 году для города было приобретено 59 новых автобусов отечественного производства. Фото М. Хаустова.



В 2008 году медицинским учреждениям Барнаула передано 23 автомобиля ВАЗ-2105 для оказания медицинской помощи пациентам на дому. До этого транспорт поликлиник не обновлялся 20 лет.



В 2007 г. на городских улицах появились новые микроавтобусы, которые стали заменять маршрутные такси-газели.



Первый белорусский троллейбус барнаульской сборки на улицах города. На барнаульском предприятии «Горэлектротранс» из комплектующих будут собираться такие троллейбусы. Фото 2007 г.



Резко выросшее в последние годы количество автомобилей порождает проблемы на многих городских магистралях. Часто образующиеся заторы сдерживают движение транспорта. На верхнем снимке транспортные потоки на пересечении проспектов Строителей и Красноармейского, на нижнем - скопление транспорта на площади Текстильщиков.





В декабре 2009 г. трамвайный парк города пополнился новым трамваем ЛВС-2005 (71-152) «Пионер». Это шестисосный сочлененный вагон Петербургского трамвайно-механического завода. Ему присвоен бортовой № 3301.



В сентябре 2010 г. поступили купленные в Германии, бывшие в эксплуатации чешские трамваи Tatra TB4D. Восемь машинокомплектов будут переоборудованы и модифицированы силами Барнаульского предприятия Горэлектротранс.





В 2003 г. создана компания «Алтай-Пригород». Она обеспечивает железнодорожное пригородное сообщение с Барнаулом по 7-и направлениям, общей протяженностью 1000 км. На верхнем снимке - построенные новые пригородные кассы на вокзале Барнаула; на нижнем - отправление пригородной электрички.







15 марта 2005 г. отправился в свой первый рейс пассажирский электровоз ЭП-1. В 2008 г. одному из электровозов № 282 присвоено имя Г.И.Новикова, Героя Советского Союза, Почетного железнодорожника.



В 2008 году на пригородных маршрутах начал курсировать модифицированный электропоезд ЭС-2. В его составе два вагона повышенной комфортности.



2 июля 2009 г. с Барнаульского ж.д. вокзала впервые отправился скорый пригородный поезд по маршруту Барнаул-Бийск. Состав сформирован из 4 комфортабельных вагонов первого и второго класса и рассчитан на 240 пассажиров. Поезд назван «Калина красная» в честь В.М.Шукшина. Фото А.Кошкина.



Благодаря удобному расписанию и повышенной комфортности поезд пользуется неизменным успехом. За истекший год (с июля 2009 по июль 2010 гг.) было перевезено 63 тыс. пассажиров.

## Бывает и такое ...



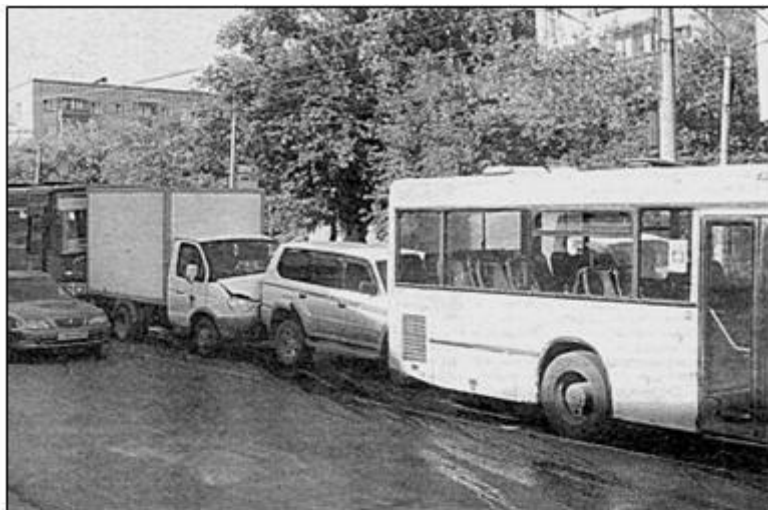
14 мая 2007 г. после проливного дождя улица Малахова, около мостового перехода у Павловского тракта, оказалась под водой на глубину 2,5 м. , не сработала ливневая канализация. В образовавшемся озере затонули две проезжавшие легковые машины «Нива» и «Ниссан». Фото Евдокимова.





Ливень 21 июня 2010 г. превратил многие улицы города в реки. За два часа выпало 80% месячной нормы осадков. На снимках ситуация после дождя на ул. Антона Петрова. Фото Клепикова.





На улицах Барнаула ежедневно бывает от 70 до 90 дорожно-транспортных происшествий. За год число пострадавших превышает 1500 человек. На верхнем снимке групповое столкновение автомашин (фото В. Комякова, 2008 г.), на нижнем - автобус во время не остановился и врезался в трамвай (фото Н. Шипко, 2008 г.).







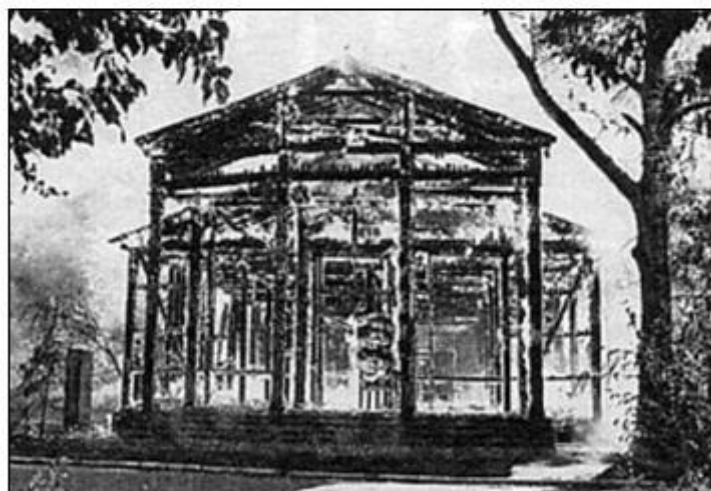
За 9 месяцев 2010 г. в Барнауле под колесами автомобилей погибло 40 чел., более 1100 чел. получили ранения разной степени сложности. Только 27 сентября за сутки в городе произошло 104 аварии. На верхнем снимке ДТП на Красноармейском проспекте 27.09.2010 (фото из сайта [forums.drom.ru](http://forums.drom.ru)). На нижнем снимке – одна из причин ДТД, водитель автомобиля не пропускает людей, идущих по пешеходному переходу «зебра» (фото А. Чурилова).



## Страницы прошлого



Очередь за хлебом в Барнауле. 1991 г.  
Фото А.Каспришина



В нагорном парке Барнаула догорают остатки Выставки достижений народного хозяйства края. Выставка существовала с 1956 по 1992 гг. Фото А.Каспришина, 2001 г.

## Ваучерная приватизация



Приватизационный чек (ваучер) на 10000 рублей. Такие ваучеры в 1992 г. бесплатно выдавались гражданам города. Получай свою долю бывшей государственной собственности.



Образец свидетельства об обмене ваучера на именную акцию ОАО «Гермес-Союз». Впоследствии инвестиционный фонд и сама компания «Гермес-Союз» растаяли, как весенний снег.



В начале 90-х годов XX века благодаря «челнокам» в городе начала оживляться розничная торговля. Существуют они на базарах и по нынешний день. Фото С. Башлычева. 2010 г.





Поселок Восточный – это бывшая рабочая окраина, возникшая в годы Великой Отечественной войны, вблизи строящихся эвакуированных заводов. Здесь рабочие строили землянки, потом дома разной степени добротности. В настоящее время эти строения оказались в санитарной зоне и их считают «вне закона», подлежащих сносу. Землю под строениями не оформляют и с 2006 г. людей не прописывают. А в этом частном секторе проживают более 30 тыс. человек. На снимке вид поселка. Фото Е.Напимова, 2009 г.





## Значимые события последних лет



В сентябре 2008 г. в Барнауле, по адресу пр. Ленина, 41, начала работу Общественная приемная В.Путина. Любой житель края сюда может обратиться лично, письмом или по телефону. На нижнем снимке - Общественную приемную открывают: губернатор А.Карлин, секретарь Регионального политсовета Б.Трофимов, спикер краевого законодательного собрания И.Лоор.

Фото В.Комякова





1 сентября 2007 г. в Барнауле по ул. Льва Толстого, 24 открылся новый музей «Город». На нижнем снимке - перед церемонией открытия. Третья слева - директор музея Н.В.Вакалова. Фото автора.





Бывший клуб меланжевого комбината на площади Октября. В 1990-е годы здание использовалось под торгово-выставочный зал, позднее было передано молодежному театру Алтая. В 2010 г. закончены работы по реконструкции театра. Фото автора, 2010 г..

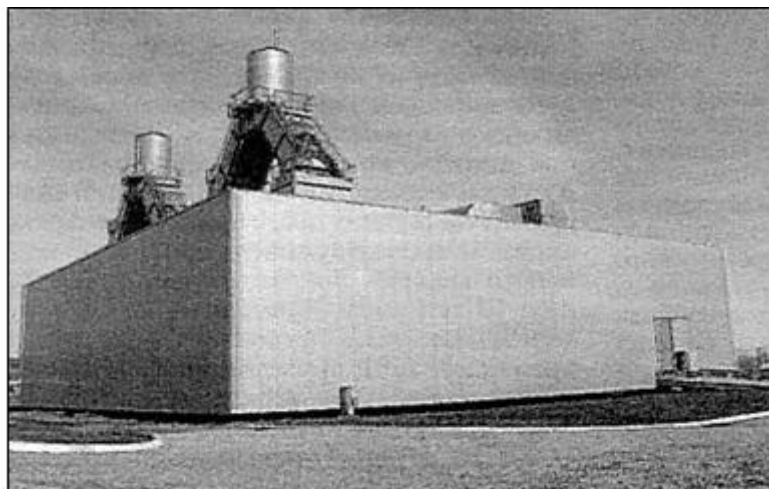




В 2009 г. открылся новый специализированный сельскохозяйственный рынок с широким ассортиментом продуктов питания алтайских производителей. На верхнем снимке здание рынка по ул. Северо-Западная, 6. На нижнем снимке - на открытии рынка 1 августа 2009 г. Фото автора.







В мае 2006 г. в Барнауле была запущена первая в Сибири газо-турбинная ТЭЦ № 1, мощностью 20 Мвт электрической и 80 Гкал тепловой энергии. Стоимость проекта составила 700 млн. руб. На открытии ТЭЦ присутствовал Председатель Правительства РФ М.Фрадков. На снимке общий вид Барнаульской ГТ ТЭЦ №1. (ул. Ткацкая, 77-г).



На КЗБИ-1 освоена новая технология по изготовлению пустотелых строительных плит. На снимке - в одном из цехов комбината. 2008 г.





В последние годы в Барнауле ежегодно проводится агропромышленная выставка «Алтайская нива». В 2007 году на ней внимание посетителей привлек гусеничный трактор рубцовских тракторостроителей А-600 (верхнее фото). К сожалению завод «Алттрак» обанкротился и трактор в серию не вышел. В 2008 году на выставке в основном были представлены машины зарубежных производителей. На нижнем снимке мощный колесный трактор NewHolland. Фото А. Каспришина.





В 2008 г. в городском бору была проложена 25-километровая лыжная трасса «Лыжня здоровья». Для перехода через автомобильную дорогу энтузиасты здорового образа жизни построили мост. На снимке лыжный мост. Фото А. Каспришина.



В 2010 г. пущен в работу крупнейший в крае типографический комплекс «Фабрика цвета» издательского дома Алтапресс. Комплекс оснащен современными импортными машинами. На снимке новая производственная линия комплекса в работе. Фото А. Каспришина.



24 декабря 2009 г. в Барнауле был открыт хоккейный стадион имени Алексея Черепанова. Стадион построен на средства Маргариты Черепановой, матери Алексея. На верхнем снимке - хоккейная коробка канадских размеров 26 x 56 м, на нижнем снимке - Маргарита Черепанова на открытии хоккейного стадиона.

Фото С. Башлычева



25 января 2010 в Барнауле открылся новый Дворец спорта для детей и юношества «Победа». (ул. А.Петрова, 146Б). В своих залах он может одновременно принять более 1000 человек. Фото Е.Налимова



На торжественном открытии Дворца спорта приняла участие вице-спикер Госдумы РФ, олимпийская чемпионка по конькобежному спорту Светлана Журова. На снимке С.Журова и губернатор края А.Карлин с юными спортсменами в день открытия Дворца спорта. Фото Е.Налимова.



В октябре 2010 г. открыто новое футбольное поле с искусственным покрытием при краевой спортивной школе Алексея Смертина. На верхнем снимке - Алексей Смертин на поле с мячом, на нижнем - общий вид футбольного поля. Фото Е.Налимова.







22 августа 2008 г. из Барнаула отправился грузовик с гуманитарной помощью пострадавшим жителям Южной Осетии. Груз, общим весом 21 тонна, состоит из муки, круп, масла, сыра, сахара, лекарственных средств, одеял, подушек, детских вещей. На верхнем снимке - погрузка гуманитарного груза, на нижнем - рефрижератор «Вольво» отправляется в путь до Владикавказа.

Фото С. Башлычева





31 июля и 1 августа 2010 г. на барнаульском ипподроме проходили соревнования орловских рысаков в рамках Всероссийского фестиваля орловского рысака. Участие принимали ведущие конезаводы Урала и Сибири. На снимках: - борьба на дистанции; и – награда чемпиону породы – попона «Гордость России». Фото С.Башлычева.





1 августа 2008 г. барнаульцы наблюдали полное солнечное затмение. С 1968 по 2008 гг. это явление в Барнауле наблюдалось четыре раза. Полное солнечное затмение в следующий раз можно будет увидеть только в 2142 году. Фото автора.



Частная обсерватория в Барнауле. Ее построил в 1973 г. на своей усадьбе М.С.Левченко. Самодельный телескоп дает 500-кратное увеличение. Это один из самых крупных частных телескопов от Урала до Дальнего Востока. Фото А.Каспришина, 2008 г.

## Городские заботы



Зимние заботы городской администрации - очистка улиц и проездов от снега. В снежные дни на уборке снега работает более 100 единиц мощной техники и вывозится до 2 тысяч тонн снега. Верхнее фото В.Выборова, нижнее - Е.Нахимова. 2008 г.





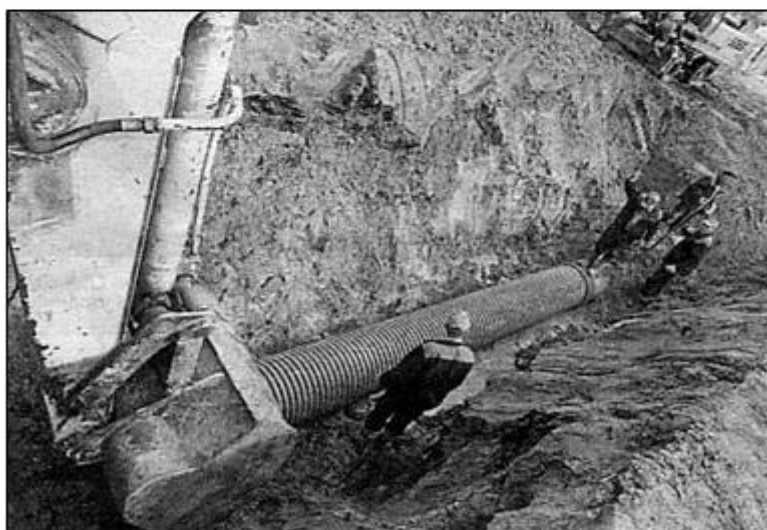
Традиционно, весной и осенью в городе проходят месячники санитарной очистки. Осенью 2008 г. с улиц Барнаула было вывезено 5790 машин мусора. На верхнем снимке очистка сквера около городского дворца культуры. (фото В.Комякова, 2008 г), на нижнем снимке - приведение в порядок Бульвара защитников Сталинграда около кинотеатра «Мир» (фото из сайта [www.barnaul.org](http://www.barnaul.org), 2010 г).







Летние заботы городской администрации - подготовка к предстоящей зиме: завоз топлива, ремонт котельных и теплотрасс. На снимках перекладка и ремонт теплотрасс в городе. 2008 г.





В 2008 г. капитально отремонтировано 300 тыс. кв. м. дорожного покрытия улиц. Капитальный ремонт проведен по Змеиногорскому тракту, Красноармейскому и Ленинскому проспектам, на перекрестке улиц Малахова и Юрина и др. На фото - производство ремонтных работ на ул.Аванесова (верхний снимок) и на Змеиногорском тракте (нижний снимок). 2008 г.





В рамках проекта «Новые дороги городов России» в 2010 году Барнаулу выделено 585 млн. руб. В городе широким фронтом развернулись работы по ремонту дорожных покрытий улиц.  
Фото А. Чурилова.





В рамках реализации Федерального закона № 185 в городе начался ремонт многоквартирных приватизированных домов – реконструкции кровли, фасадов, инженерных сетей. В 2008 году будет отремонтировано 422 дома. На снимке – дома обретают вторую жизнь.

Верхнее фото В.Комякова, нижнее - В.Выборова, 2008 г.







Барнаульские энергетики в 2010 году отремонтировали 112 км электрических сетей и 204 трансформаторных подстанций. Установлено 7 новых подстанций. На снимках монтаж трансформаторов на подстанции «Кристалл» (верхний снимок) и на ГПП «Строительная» (нижний снимок).





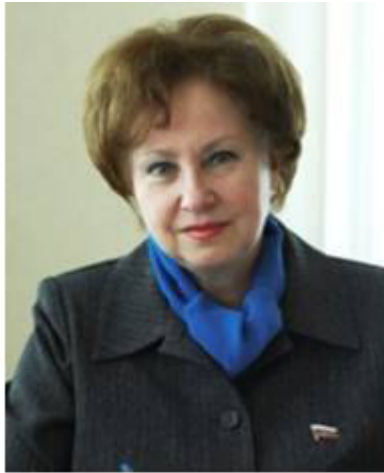
## Главы администрации города Барнаула



Баварин  
Владимир Николаевич.  
С 1986 по 1991 г. пред-  
седатель исполкома гор-  
совета, с 1991 по 2003 г.  
глава администрации г.  
Барнаула. Трагически  
погиб при автодорож-  
ной катастрофе.



Калганов  
Владимир Николаевич.  
С 2003 по 2010 гг. глава  
администрации г. Барнау-  
ла. Отстранен от долж-  
ности в августе 2010 г.  
губернатором края за  
«систематическое неис-  
полнение своих обязан-  
ностей».



#### Зубович

Людмила Николаевна.  
В октябре 2008 г. избрана председателем Барнаульской городской думы, в декабре 2010 г. – одновременно главой города Барнаула. В истории Барнаула впервые председателем Думы и главой города избирается женщина.



#### Савинцев

Игорь Григорьевич.  
В истории Барнаула первый сити-менеджер, с 22.12.2010 выполняющий обязанности главы администрации города по контракту. До этого, с 2006 г. работал заместителем главы администрации Барнаула.

## Барнаульские герои



Чиркин

Виктор Мартынович  
(р.1927)

Генерал-майор авиации, Герой Российской Федерации, Заслуженный летчик-испытатель. Звание Героя присвоено в 1995 г. за мужество и героизм при испытаниях, доводке и освоении новой авиационной техники. Имеет около 3500 часов налета, освоил более 80 типов самолетов. Родился в Барнауле, в 1963 г. окончил 10 классов школы рабочей молодежи № 6 и Барнаульский аэроклуб, работал электрослесарем на заводе «Трансмаш». В вооруженных силах СССР с 1963 г.



Коркина

Раиса Федоровна

Преподаватель химии барнаульской гимназии № 22, Заслуженный учитель Российской Федерации, Почетный учитель г. Барнаула, преподавательский стаж 50 лет, в т.ч. в гимназии №22 - 34 года. Ведет большую общественную работу. В 2010 году стала победителем народной акции «Герой нашего города».

Справка: Акция «Герой нашего города» проводится ежегодно с 2007 года СМИ совместно с администрацией города Барнаула. Первым победителем в 2007 г. стал Валерий Метелица, в 2008 г. - Владимир Нагайцев, в 2009 г. - Раиса Федорова, руководитель Алтайского отделения Всероссийского детского фонда.

## Высокие гости в Барнауле



В 1992 г. Президент Российской Федерации Б.Н.Ельцин был на Алтае. На верхнем снимке - встреча Б.Н.Ельцина в аэропорту Барнаула. На нижнем снимке - президент (крайний справа) во время посещения Барнаульского моторного завода.





Председатель правительства РФ М.Фрадков и полномочный представитель президента в Сибирском федеральном округе А.Квашнин на Алтайском заводе прецизионных изделий в Барнауле. 2006 г. Фото из сайта [www.altairegion22.ru](http://www.altairegion22.ru)



Председатель Правительства РФ Михаил Фрадков и Полномочный представитель президента в Сибирском федеральном округе Анатолий Квашнин на открытии газо-турбинной ТЭЦ № 1 в Барнауле. 2006 г.





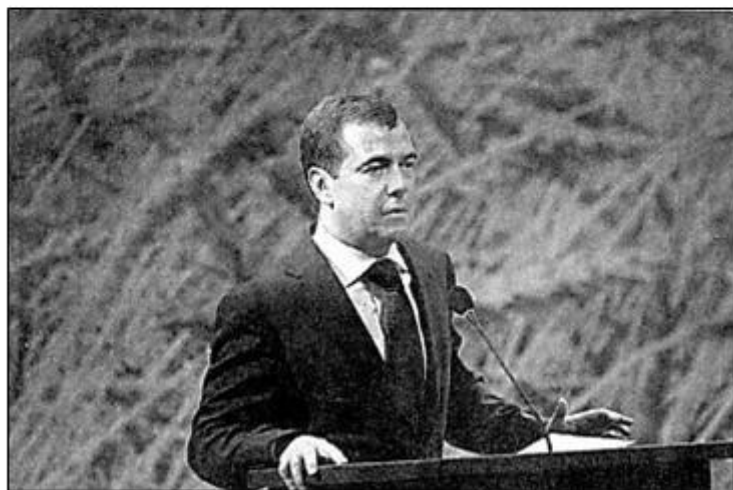
В июне 2007 г. Барнаул посетил спикер Совета Федерации Сергей Михайлович Миронов. На снимке встреча Миронова у трапа самолета.



Председатель Совета Федерации Сергей Миронов (в центре), председатель АКЗС Иван Лоор и губернатор края Александр Карлин на торжественной сессии АКЗС 28 января 2010 г., посвященной семидесятилетию представительной власти на Алтае. Сессия проходила в здании государственной филармонии Алтайского края.



В Барнаульском аэропорту первого заместителя председателя Правительства РФ Д.А.Медведева встречают губернатор края А.Карлин и Полномочный представитель президента РФ в Сибирском федеральном округе А.Квашнин. Фото А.Каспришина, 13.02.2008 г.



Д.А.Медведев выступает на Всероссийском сельском сходе 13.02.08 в Барнауле. На сход съехались более 700 представителей из 76 субъектов России.



Премьер-министр В.В.Путин 22-23 июня 2009 г. в Барнауле провел заседание правительственной комиссии по вопросам регионального развития с участием ряда губернаторов и руководителей федеральных министерств и ведомств. На снимках В. Путин на площади Победы встречается с ветеранами Великой Отечественной войны. Фото Е.Наумова.





В октябре 2008 г. в Барнауле была освещена новая армянская церковь Святой мученицы Репсимэ. Церковь осветил глава Армянской апостольской церкви Патриарх и Католикос Гарегин II. На верхнем снимке - церковь св. Репсимэ во время ее освещения, на нижнем - Гарегин II благославляет окружающую его молодежь  
Фото Е.Налимова, 2008 г.



## Культурный след



Русский камерный оркестр, под управлением заслуженного артиста России А.Кузнецова, в 2009 году отметил свое 15-летие. На снимке коллектив камерного оркестра, лауреат Всероссийского конкурса профессиональных оркестров.



В сентябре 2008 г. Государственная филармония Алтайского края открыла в Барнауле очередной 54-й симфонический сезон. На снимке симфонический оркестр с его главным дирижером В.Рыловым. Фото В.Комякова, 2008 г.





Государственный оркестр русских народных инструментов «Сибирь». На верхнем снимке Евгений Иванович Борисов, создатель и до конца жизни руководитель оркестра. Фото 1996 г. На нижнем снимке - коллектив оркестра. В центре художественный руководитель и пл. дирижер Олег Бураков, дирижер Николай Комиссаров. Фото 2005 г.





В 2008 году исполнилось 10 лет со дня основания Барнаульской кадетской школы. В первом наборе было 40 чел., в 2010 г. обучается 774 чел.



На левом снимке - клятва на верность кадетским традициям, на правом - Знамя кадетской школы. Фото из сайта [www.cadet-school.narod.ru](http://www.cadet-school.narod.ru)



Лучшие педагоги Барнаула 2010 года, победители конкурса.



Лучшие врачи Барнаула 2010 года. На снимке О.Бубнова, Л.Седина, В.Чугунова, И.Поскотина и др., победители конкурса. Фото А. Чурилова

## Праздничные и юбилейные даты в Барнауле



В 2008 году Первомай в Барнауле встречали почти пять тысяч человек. Наряду с коммунистической партией в демонстрации участвовали и другие партии.







В праздничных мероприятиях «Шукшинские дни на Алтае» участие приняла группа военнослужащих кремлевского Президентского полка. 22 июля 2009 г. они выступили на пл. Сахарова с демонстрацией барнаульцам строевых приемов с оружием. Фото А.Кошкина.







9 мая 2010 г. Барнаул торжественно отмечал 65-летие Победы в Великой Отечественной войне. Одним из главных мероприятий был парад на площади Советов. На снимках - проходят войны Барнаульского гарнизона. Фото А.Кошкина.



## Барнаул празднует свое 280-летие



4 - 5 сентября 2010 г. барнаульцы торжественно отмечали 280-летие города. На снимке парад оркестров на площади Советов. Фото из сайта [www.barnaul.org.ru](http://www.barnaul.org.ru)





4- 5 сентября 2010 г. барнаульцы торжественно отмечали 280-летие города. На снимке парад оркестров на площади Советов.  
Фото из сайта [www.barnaul.org.ru](http://www.barnaul.org.ru)





4- 5 сентября 2010 г. барнаульцы торжественно отмечали 280-летие города. Главные праздничные мероприятия проходили на площадях Советов и Сахарова. Фото из сайта [www.barnaul.org.ru](http://www.barnaul.org.ru)







Начиная с 1985 г. на площади Сахарова ежегодно наряжается главная городская новогодняя елка. На металлический каркас высотой 24 м. крепится три с половиной тысячи маленьких елочек. Верхнее фото А.Чурилова, нижнее - автора. Декабрь 2010 г.





## Барнаулский юмор в серьёз



Надпись на воротах: «Машины не ставить. Проткнём колёса !!!». Как видно действует, машин действительно нет.



Табличка около городской детской поликлиники № 9 (ул. Георгиева, 13) «Стоянка для тупых!!!». Машин тоже нет, видно выставить себя тупыми не хочется.



Завинчено, закручено и закрыто на два замка – это должно быть надежно.



Надпись на воротах «Хо́да нет. Заваре́но». Это будет покруче, чем закрывать на замки.



Что запрещать, если кран упал?



Не разъехались !



Велик же русский язык! Попробуйте расшифровать название этой фирмы. Фото 2010 г.



Вот здесь более понятно: СССР возродился... в Барнауле! (пр. Социалистический, 59). Фото А.Каспришина, 2010 г.





Теперь и Париж в Барнауле. Эйфелева башня на Народной площади, возле торгового центра БУМ. Спроектировал и изготовил точную копию Эйфелевой башни барнаулец Юрий Рубан. Фото автора, 2010 г.



Барнаульский «Трансформер». Необычную конструкцию изготовили из старого аварийного Опеля. И стоит он у дороги, как предупреждение водителям-лихачам. Левый снимок - вид спереди, правый - вид сбоку. Фото 2010 г.





Это не метро в Барнауле, а просто магазин.



Пиво на разлив. Согрейте своих близких заботой и любовью.  
Оформление в связи с месячником пожилого человека.



Оказывается в Барнауле есть пятизвездный отель  
для командировочных !



Вот в этом заведении производится выписка счетов и накладных.



Уживаются же вместе. На верхнем снимке - подъем купола Свято-Никольской церкви под красным флагом. На нижнем снимке - Региональное отделение партии «Справедливая Россия» под охраной медведя - символа партии «Единая Россия»





Пирамида Сергея Мавроди «МММ» на колесах ищет простаков в Барнауле.



Приседают с мешком русские богатыри: Птицефабрика, Мегафон и Мария-Ра. Кто больше?



## Барнаул будущего (проекты)



Проект застройки микрорайона «Заря» (территория в границах ул. Советской Армии, пр. Коммунаров, ул. А.Петрова, речка Пивоварка). Предусматривается строительство 10-23 этажных жилых домов с полным комплексом обслуживания.







Проект застройки Обского бульвара (территория восточнее пр. Комсомольского в границах улиц Молодежная, Димитрова, Промышленная). По всей оси бульвара, на высоте 5 м. предусматривается устройство эспланады для пешеходов. В центре будет образована площадь с православным храмом.





Проект застройки острова Помазкина. Это первый шаг к освоению правого берега Оби. Предусматривается возведение жилого комплекса зданий в двух микрорайонах.





Проект застройки берега р. Барнаулки в районе площади В.Н.Баварина. Здесь предусматривается строительство учебного центра с планетарием.





Проектируемое административное здание на пересечении  
ул. Пролетарской и пр. Красноармейского.







Проект административного здания на пересечении  
пр. Красноармейского и ул. Ползунова.







Проект строительства здания краевого бизнес-инкубатора.



Проект строительства здания общежития АГУ  
на Социалистическом проспекте



Проект строительства административно-торговых зданий  
по ул. Гоголя, 72, 74, 76.



Проект строительства жилого дома по ул. Гоголя, 70.

## Аббревиатуры

- АГКМ – Алтайский государственный краеведческий музей  
АГПА - Алтайская государственная педагогическая академия  
АГТУ – Алтайский государственный технический университет им. И.И.Ползунова  
АГУ – Алтайский государственный университет  
АЗА – Алтайский завод агрегатов  
АЗПИ – Алтайский завод прецизионных изделий  
АКУНБ – Алтайская краевая универсальная научная библиотека им. В.Я.Шишкова  
АНИТИМ – Алтайский научно-исследовательский институт технологии машиностроения  
АТИ – Барнаульский завод асбестовых технических изделий  
БАМЗ – Барнаульский аппаратурно-механический завод  
БВВАУЛ – Барнаульское высшее военное авиационное училище летчиков им. К.А.Вершинина  
БВРЗ – Барнаульский вагоноремонтный завод  
ВДНХ – Выставка достижений народного хозяйства  
БМК – Барнаульский меланжевый комбинат  
ВЦСПС – Всесоюзный центральный совет профессиональных союзов  
ВУЗ – высшее учебное заведение  
ГААК – Государственный архив Алтайского края  
ГМИЛИКА – Государственный музей истории литературы и культуры Алтая  
ГХМАК – Государственный художественный музей Алтайского края  
ДОСААФ – Добровольное общество содействия армии, авиации и флоту  
ККБ – Краевая клиническая больница  
КХВ – комбинат химических волокон  
МВт – мегаватт = 1000 киловаттам  
ТВ - телевидение  
УВС-2 – Управление военным строительством № 2  
УЖД – узкоколейная железная дорога  
ХБК – хлопчатобумажный комбинат  
ЭВМ – электронно-вычислительная машина

## Список использованной литературы

Алтай. Барнаул. XXI век. 275 лет городу Барнаулу – Барнаул: Изд-во «МВН-Лайн», 2004.

Алтай в трудах ученых и путешественников XVIII – начала XX веков. Т.1 и 2. / Отв. ред. Скубневский В.А. – Барнаул: АКУНБ, 2007.

Алтай. Годы созидания. 1939-1999. 60 лет Алтайскому Краевому Совету народных депутатов. Сборник документов. Барнаул, 1999.

Алтайские горные офицеры XVIII-XIX вв. Сборник документов / Управление архивного дела Администрации Алтайского края. – Барнаул, 2006.

Алтайский благодатный край / гл. ред. Тарунов А.М. – Москва: НИИЦентр, 2007.

Алтайский край (Туристические районы СССР) / Сост. Егоров Г.М. – Москва: Профиздат, 1987.

Алтайский сборник. Выпуск XVII / Алтайский краевой краеведческий музей - Барнаул, 1993

Алтайский сборник. Выпуск XVIII / Алтайский государственный краеведческий музей - Барнаул, 1997

Баландин С.Н. Архитектура Барнаула. – Барнаул: Алтайское книжное изд-во, 1974.

Барнаул. Ред. И.Прохорова. Издательский дом Алтапресс. Барнаул, 2007.

Барнаул в воспоминаниях старожилов. XX век. Ч.1 / отв. ред. Дмитриева Л.М. – Барнаул: Изд-во Алт. университета, 2005.

Барнаул в воспоминаниях старожилов. XX век. Ч.2 / отв. ред. Дмитриева Л.М. – Барнаул: Изд-во Алт. университета, 2007.

Барнаул на рубеже веков: итоги, проблемы, перспективы: материалы региональной научно-практической конференции, посвященной 275-летию Барнаула / отв. ред. Кирюшин Ю.Ф. - Барнаул: Изд-во Алт. университета, 2005.

Барнаул. (Набор открыток). – Москва: Изд-во «Планета», 1971.

Барнаул. (Набор открыток). Алтайский государственный краеведческий музей. - Барнаул, 2007.

Барнаул. Научно-справочный атлас / гл. ред.Ревякин В.С. – Новосибирск: ФГУП «ПО Инжгеодезия», 2007

Барнаул. Энциклопедия / гл. ред. Скубневский В.А. - Барнаул: Изд-во Алтайского государственного университета, 2000

Барнаульская городская дума. 1877-1996: Сб. док.. / Управление архивного дела Алтайского края. Барнаул, 1999.

Барнаульский ордена Трудового Красного Знамени вагоноремонтный завод – Барнаул, 2001.

Барнаульский сереброплавильный завод. Из личного архива М.А.Юдина // Судьбы. Воспоминания, дневники, письма, стихи, материалы экспедиций, доклады, протоколы, допросы. – Барнаул: «Пикет», 2001.

Барнаульский хронограф. Календарь памятных дат 1996, 1997. – Барнаул, 1995, 1996

Барнаульский хронограф. Календарь знаменательных и памятных дат с 1998 по 2010 гг.– Барнаул, 1997-2009

Башунов В. Вечный труженик трамвай. 50 лет Барна-ульскому трамваю 1948-1998. – Барнаул, 1998



- Борадаев В.Б., Контев А.В. У истоков истории Барнаула. – Барнаул, 2000.
- Борадаев В.Б., Контев А.В. Исторический атлас Алтайского края. – Барнаул, Азбука, 2007
- Бородин П.А. Улицы Барнаула как памятники // Подвиг труда – вечен. – Барнаул, 1975.
- Вековой путь на службе отечеству. Страницы истории Западно-Сибирской железной дороги - Новосибирск, Издательский дом «Сибирская горница, 2001.
- Все только начинается... История Барнаула в фотографиях.\ Рук. проекта Н.Вакалова. – Барнаул, 2010
- Гришаев В.Ф. Алтайские горные инженеры. – Барнаул: Изд-во «День», 1999.
- Гришаев В.Ф. Барнаульские педагоги – жертвы политических репрессий. – Барнаул, 2010
- Гришаев В.Ф., Ивонин А.Р., Кладова В.П., Метельницкий К.Н., Родионов А.М., Свободная И.Н., Скубневский В.А. Барнаул. Летопись города. Хронология, события, факты. – Барнаул: «А.Р.Т.», 2007.
- Деловая элита старой Сибири. Исторические очерки / Ответ. ред. Старцев А.В. – Новосибирск: ИД «Сова», 2005.
- Документы по истории церквей и вероисповеданий в Алтайском крае (XVII-начало XX вв.) / Управление архивного дела администрации Алтайского края. – Барнаул, 1997.
- Долнаков А.П. Отсюда начинался город. Барнаул, 1982.

Долнаков А.П., Долнакова Е.А., Зотеева Л.А., Степанская Т.М. Памятники архитектуры Барнаула. – Барнаул: Алтайское книжное изд-во, 1982.

Дорога железная, а люди золотые! 90 лет локомотивному эксплуатационному депо Барнаул / Рук. проекта Глебов Н.И. – Барнаул, 2004.

Дорога, прошедшая через судьбы./ Ред. Колесников А.П. - Барнаул, 2001.

Ежегодный доклад о состоянии гражданского общества в Алтайском крае и деятельности Общественной палаты. Алтайская Правда № 77 от 20.03.2008.

Ермакова Л.И., Скворцова Т.В.. Церковь Святителя Димитрия Ростовского. История и современность – Барнаул. 2011.

«...За род свой, за Отечество...»: Материалы научных конференций. – Барнаул: Управление архивного дела администрации Алтайского края, 2004.

Калашников Д.С.,Целищева М.А.,Казаков А.А. К истории архитектурного комплекса Барнаульского юридического института МВД России // Вестник Барнаульского юридического института. Выпуск № 2(17) – Барнаул, 2009.

Калинин Н.Н. Алтай. Фотоальбом. Москва, - Изд-во «Советская Россия», 1969.

Камбалов Н.А., Полухин Т.А., Скупов Н.Е. Барнаул. – Барнаул. Алтайское книжное изд-во, 1972.

Концепция долгосрочного социально-экономического развития города Барнаула до 2020 г. утв. Городской Думой 10.06.2010.

Коржов В.М. Городские окраины. – Барнаул, 2008.

Коржов В.М. Повествование о городских окраинах. – Журнал «Барнаул» №№ 3, 4 за 2003 г., № 1 за 2004 г.

Коровин П.Р, Коровин С.П.. Мой завод – моя гордость (Барнаулский завод транспортного машиностроения). - Барнаул. Алтайское книжное издательство, 1982.

Корягин Г.Н., Попов А.И. Летопись Алтайской железной дороги. Время, события, люди – Барнаул, 2010.

Краеведение и туризм./ Ответ. Редактор Контев А.В. - Барнаул, 2010.

Краеведческие записки. Выпуск 3 / Алтайский государственный краеведческий музей. – Барнаул, 1999

Краеведческие записки. Выпуск 6 / Алтайский государственный краеведческий музей. – Барнаул, 2005

Краеведческие записки. Выпуск 9 / Алтайский государственный краеведческий музей. – Барнаул, 2011

Кривоносов Я.Е. Барнаульское городское самоуправление и земельный вопрос, вторая половина XIX – начало XX вв. // Алтайский архивист № 1 (2). Методический бюллетень Управления архивного дела Администрации Алтайского края – Барнаул, 2001.

Кривоносов Я.Е., Скворцова Т.В. Православные храмы Барнаула (1751-2001 гг.) – Барнаул, 2001.

Кузнецов И.И., Джога И.М. Золотые Звезды Алтая – Барнаул: Алтайское книжное издательство, 1982.

Культура Алтая в годы Великой Отечественной войны 1941-1945. Сборник документов. – Барнаул, 2011.

Кушнер А.Ф., Соколов В.Д. Очерки истории Алтайского моторного завода. - Барнаул, 2011.

Кучинская Е.В. К вопросу об оборонной промышленности Алтайского края в годы Великой Отечественной войны. // Актуальные вопросы истории Сибири. Научные чтения памяти профессора А.П.Бородавкина. Материалы конф.- Барнаул: Изд-во Алтайского университета, 1998.

Летопись пожарной охраны Алтайского края. 1854-2009 гг./ Главное управление МЧС России по Алтайскому краю. – Барнаул: Изд-во Коченко М.И., 2009.

Макеев Т. К истории развития промышленности на Алтае (1730-1917 гг.) – Барнаул: Алткрайиздат, 1951.

Макеев. Промышленность Алтая в годы Великой Отечественной войны // Преображенный Алтай. – Барнаул, 1971.

Манохин В.А. 75 лет Барнаульскому вагоноремонтному заводу. – Барнаул. 1992.

Музыкальная энциклопедия Алтайского края. – Юарнаул, 2011.

Муравлев А.С. Неизвестный Алтай. Лихолетье войны. – Барнаул: ОАО «ИПП «Алтай», 2010.

Муравлев А.С. Неизвестный Алтай. Далёкое – близкое. – Барнаул: ОАО «ИПП «Алтай», 2011.

Мурыгин Г. Барнаул. Фотоальбом (История города в открытках и фотографиях). – Барнаул: Изд-во «Мафия», 1996.

Названия улиц города Барнаула: Историко-лингвистическое описание / Отв. ред. Дмитриева Л.М. – Барнаул: Изд-во Алтайского государственного университета, 2004.

Нейштадт В.И. Барнаул мог стать совсем другим. Алтайская правда. Серия статей в 2009-2010 гг.

Немного истории о пожарной охране России и Алтайского края (факты, цифры, фотографии) / УГПС УВД Алтайского края. – Барнаул, 1998.

ОАО «Сибэнергомаш» - 60 лет – Новосибирск: Изд-во «Приобские ведомости», 2002.

Очерки истории Алтайского края / Отв. ред. Бородавкин А.П. – Барнаул: Алт. кн. изд-во, 1987.

Очерки культуры Барнаула в годы Великой Отечественной войны 1941-1945 гг.: Труды Гос. музея истории литературы, искусства и культуры Алтая: Выпуск X / Отв. ред. И.А.Коротков – Барнаул: Изд-во Аз Бука, 2005.

50 лет Барнаульскому заводу механических прессов. - Барнаул, 1991.

Праздники земли Алтайской (конец XVIII-начало XXI веков). Каталог документов. КГУ ГААК. Барнаул. 2010.

Предприятия, эвакуированные на территорию Алтайского края в 1941-1945 гг. Сборник документов. Электронный ресурс. КГУ ГААК. Барнаул, 2010.

Программа комплексного социально-экономического развития города Барнаула на 2008-2017 годы. – Барнаул, 2007.

Родионов А.М. Одинокое дело мое. – Барнаул, 2011.

Родионов А.М. Святые мощи на Соборной. Алтайская Правда № 221-223 от 21.07.2006

Рожденные пламенем войны. 50-летию Барнаульского аппаратно-механического завода посвящается.- Барнаул. 1992.

Савельев Н.Я., Камбалов Н.А., Полухин Т.А. Памятники истории и культуры Барнаула. – Барнаул, 1983.



Садчиков В. Барнаул. – Барнаул: Алтайское книжное изд-во, 1994.

Садчиков В. Мой Барнаул. – Барнаул. Алтайское книжное изд-во, 1980

70 лет Центральному району города Барнаула. Барнаул. Издательский дом Алтапресс, 2008.

Сергеев А. Страшный май. Двести лет назад. Алтайская правда от 04.09.93.

Сергеев А.Д. Память эпохи. – Барнаул, 1982.

Скубневский В.А., Гончаров Ю.М. Города Западной Сибири во второй половине XIX – начале XX вв. – Барнаул, Алтайский госуниверситет, 2003.

Скубневский В.А., Старцев А.В., Гончаров Ю.М. Предприниматели Алтая. 1861-1917. Энциклопедия предпринимательства. – Барнаул: Демидовский фонд, 1996

Старцев А.В., Тяпкин М.О., Тяпкина О.А. История Барнаула. – Барнаул, 2000.

Степанская Т.М. Памятники градостроительства и архитектуры Алтайского края. – Барнаул. Алтайское отделение Советского фонда культуры, 1990.

СтройГАЗ – 75 лет. 1935-2010. Юбилейное издание. Барнаул, 2010.

«СУ-12 Норма»: 65 лет созидания / гл. ред. Гражданкин Н.И. – Барнаул, 2008.

Тепляков С., Налимов Е. Барнаул: легенды и были. Алтайская Правда № 152-154 от 26.05.2006.

Тобольск и вся Сибирь. Книга XIII. Барнаул. Альманах / общ. ред. А.Радионон – Тобольск, 2010.

Трудовая летопись молодежи Алтая 1920-1991 гг. Управление архивного дела администрации Алтайского края –Барнаул, 2008.

Уманская А. По памятным местам Барнаула (1917-1919 гг.) – Барнаул, 1957.

Храмовое строительство на Алтае. / Управление архивного дела Администрации Алтайского края – Барнаул, 2005.

Худяков А.А. История Алтайского края. – Барнаул: Алт. кн. изд-во, 1971.

Черепов А.И. Барнаул – Барнаул, 1955.

Энциклопедия Алтайского края / гл. ред. Мищенко В.Т.. Том 1 и 2. – Барнаул: Алтайское книжное изд-во, 1996.

Юдалевич М.И. Барнаул. – Барнаул: Алтайское книжное изд-во, 1992.

Видеофильмы:

Барнаул 1941-1945 гг./ Сост. Старцев А., Занина Е. 2004

Серебряный век Барнаула. / Сост. Журов А., 2006

Материалы и фотоиллюстрации из сайтов: [wikipedia.org](http://wikipedia.org), [panoramio.com](http://panoramio.com), [barneapol.ru](http://barneapol.ru), [new.hist.asu.ru](http://new.hist.asu.ru), [amic.ru](http://amic.ru), [barnaul.org](http://barnaul.org), [otoretro.ru/city205.htm](http://otoretro.ru/city205.htm), [vaul.ru/barnaul.htm](http://vaul.ru/barnaul.htm) и др.



### Об авторе

Саета Витаутас Антонович, родился в 1927 г. в г.Вилкавишкис (Литва). Лесовод. Окончил Заочный университет лесного хозяйства ВНИТОЛес (1947-1953 гг., г. Москва), факультет организаторов промышленного производства Алтайского политехнического института (1966-1967 гг.). На Алтае с 1941 г. Сорок пять лет проработал в лесном хозяйстве Алтая, пройдя путь от рабочего, лесообъездчика, инженера лесного хозяйства, главного лесничего, главного инженера леспромхоза до директора лесокомбината. Имеет 40 опубликованных работ по вопросам лесовосстановления, ведения хозяйства в кедровых лесах, экономике и организации производства.

Награжден орденом Трудового Красного Знамени, 6-ю Правительственными медалями, Золотой медалью ВДНХ СССР, нагрудными знаками, многими Почетными грамотами.

В Барнауле проживает с 1974 г. В настоящее время на пенсии, ветеран труда. Написал ряд книг: Начало пути, Салаирские были, Годы в Кедрограде, Нотовский след, На заслуженном отдыхе, Краткая история денег царской России, Эмиссии советских бумажных денег и первых денег России, Очерки истории становления лесного хозяйства на Алтае, Рассказы о лесном хозяйстве Алтая (все в электронном варианте). В течение последних семи лет шёл сбор материалов и была написана представляемая книга «Барнаул. Прошлое и настоящее». Презентация книги состоялась в декабре 2010 г. в Алтайской краевой универсальной научной библиотеке им. Шишкова.

**Саета Витаутас Антонович**  
**Барнаул. Прошлое и настоящее.**  
(шестая редакция)  
**Том VI. Барнаул в условиях**  
**рыночной экономики**  
**Барнаул. 2012 - 364 с. : 591 ил.**

Книга-альбом содержит исторические данные о Барнауле за 1991-2010 годы, Это был сложный период шоковой терапии в экономике города, резкий спад промышленного производства, рост безработицы. Постепенное развитие торговли, малого предпринимательства, помогли восстановить экономику города. Книга будет полезна преподавателям и учащимся школ, изучающим барнауловедение, а также всем тем, кто интересуется историей города Барнаула. Помещенные иллюстрации помогут зримо представить упоминаемые в тексте события и объекты.

Ваши отзывы и замечания шлите по электронной почте автору – [saeta2010@yandex.ru](mailto:saeta2010@yandex.ru)  
© В.А.Саета